



達利國際集團有限公司

(於百慕達註冊成立之有限公司)  
(股份代號：608)

弘揚絲綢之府  
打造女裝之都



06  
年報

集團使命

成為

**國際性**

時裝界 **領導者** 之一

# 目錄

|              |    |
|--------------|----|
| 主席報告         | 2  |
| 財務摘要         | 4  |
| 管理層討論及分析     | 6  |
| 董事及高層管理人員之簡介 | 11 |
| 董事會報告        | 15 |
| 企業管治報告       | 22 |
| 獨立核數師報告      | 30 |
| 綜合損益表        | 31 |
| 綜合資產負債表      | 32 |
| 綜合股東權益變動表    | 34 |
| 綜合現金流量表      | 35 |
| 綜合財政報告附註     | 37 |
| 財務概要         | 82 |
| 公司資料         | 83 |
| 股東及投資者關係資料   | 84 |



# 主席報告



二零零六年是我們持續作更深入鞏固和提升我們的綜合實力，以達成我們已制定的未來發展目標，我們同時亦展開對拓展業務更積極進取的一年。我們取得了預期的進展成績。美國August Silk品牌業務在年度已恢復盈利，並在積極發展中，配合我們所部署的客戶品牌發展策略，我們的美國業務預期將取得更好的發展形勢；我們正持續增長於歐洲的業務，並錄得32%增長，佔本集團二零零六年的營業額17%，預期發展形勢將能持續。

集團零售業務仍未能達成盈利，但在中國市場發展已取得良好的進展和更好的部署。除Theme外，年內購入的城市麗人已提供盈利，二零零七年三月我們與意大利品牌Stefanel簽約，共同成立合資公司，發展Stefanel中國市場；另亦取得西班牙品牌Mango在中國14個城市的分銷代理權，中國經濟發展強勁，中國市場發展龐大，集團現所部署的策略對未來發展和競爭充滿信心。



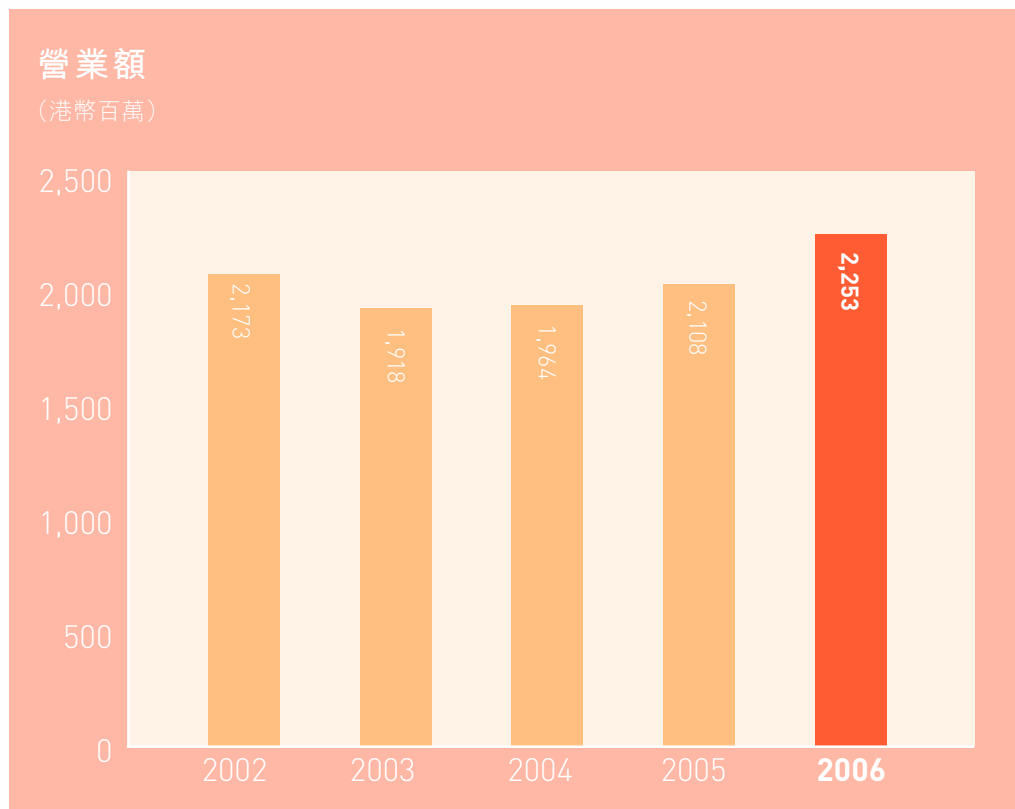
集團的使命是以達成世界第一絲綢企業為目標，在杭州蕭山區建立世界第一絲綢女裝產業基地和在浙江新昌縣的工程都按計劃順利進行中，今年年底前將陸續投入生產，我們的深入一條龍製造設施將更集中、更具規模、更現代化，對我們的綜合競爭力可以更大幅度提升。展望未來，集團整體發展都充滿機會，我們將更積極全力以赴。

我謹藉此機會，感謝股東、客戶、供應商及董事會成員的支援，更要感謝各地忠誠的員工為企業目標的努力與奮鬥。

主席  
林富華

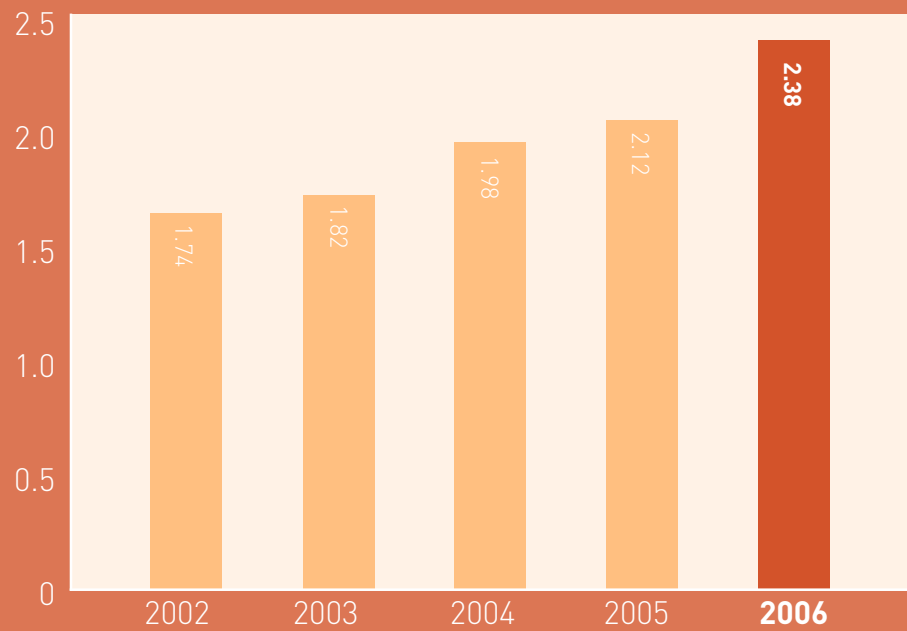
香港，二零零七年四月十一日

# 財務摘要



### 每股資產淨值

(港幣元)



# 管理層討論及分析

## 業績

截至二零零六年十二月三十一日止年度之營業額為港幣22億5,000萬元，增幅達7%。股東應佔純利為港幣8,500萬元，去年同期純利為港幣6,700萬元。每股之基本盈利為港幣25.5仙，每股之資產淨值為港幣2.4元。

## 業務回顧

主要業務之分類資料如下：

|          | 收入               |               | 貢獻             |               |
|----------|------------------|---------------|----------------|---------------|
|          | 二零零六年<br>港幣千元    | 二零零五年<br>港幣千元 | 二零零六年<br>港幣千元  | 二零零五年<br>港幣千元 |
| 按主要業務劃分： |                  |               |                |               |
| 製造及貿易    | <b>1,974,750</b> | 1,856,872     | <b>133,336</b> | 102,386       |
| 零售       | <b>278,448</b>   | 251,625       | <b>(179)</b>   | (884)         |
|          | <b>2,253,198</b> | 2,108,497     | <b>133,157</b> | 101,502       |
| 按地區劃分：   |                  |               |                |               |
| 美國       | <b>1,364,138</b> | 1,431,675     | <b>100,808</b> | 76,109        |
| 歐洲       | <b>392,703</b>   | 298,100       | <b>2,352</b>   | 1,307         |
| 大中華      | <b>453,264</b>   | 348,875       | <b>26,237</b>  | 20,988        |
| 其他       | <b>43,093</b>    | 29,847        | <b>3,760</b>   | 3,098         |
|          | <b>2,253,198</b> | 2,108,497     | <b>133,157</b> | 101,502       |

製造及貿易業務的營業額和盈利方面均較去年同期錄得增長。

就地區市場而言，美國仍是集團的主要出口市場，佔二零零六年營業額的61%（二零零五年：68%）。August Silk 佔集團美國營業額35%，與去年相若。集團於去年改造August Silk管理層，推出新產品及加強銷售策略，於二零零六年營運已能轉虧為盈。





# 管理層討論及分析

歐洲市場的營業額佔二零零六年整體營業額增加至17%（二零零五年：14%）。集團正加速發展歐洲市場，一方面會開發更多新產品，另一方面亦會加強市場推廣。

我們的零售營業額為港幣2億7,800萬元，較去年同期增加11%。營業額增加主要來自收購城市儷人品牌和於中華人民共和國之營業額增加。零售業務錄得淨營運虧損港幣20萬元。榮暉管理層已實施銷售成本控制及擴展加盟商的網絡，決心為股東提供回報。

## 流動資金及財政資源

本集團於結算日的未償還銀行貸款總額增至港幣4億6,100萬元，二零零五年十二月三十一日之貸款額則為港幣3億6,900萬元。銀行貸款增加主要來自榮暉收購深圳物業及在杭州建造生產廠房。非流動負債與股東資金之比率為9%，流動比率為1.2，維持穩健水平。

於結算日之現金及銀行結存為港幣2億1,900萬元。由於具備充足的現金及大量尚未動用之銀行信貸額度，集團擁有十分充裕的營運流動資金，足以應付經營所需。

本集團的應收賬項主要以美元為貨幣單位，銀行借款則以美元、港元及人民幣為貨幣單位。由於港元與美元掛鈎，本集團認為其所承受的外匯風險甚微。近期人民幣升值的外匯風險，由集團利用遠期外匯合約加以調控。集團期內並無定息借貸。

本集團並無任何重大或然負債。除若干附屬公司抵押其應收賬項、應收票據及銀行存款港幣1億200萬元外，本集團並無抵押其他資產。

## 管理層討論及分析

### 稅務審查

於二零零六年二月，稅務局就本集團若干附屬公司於一九九九／二零零零起之課稅年度進行稅務審查。管理層相信集團於所有年度之香港收入均已作出足夠香港稅項撥備。因稅務審查仍在資料搜集階段，而最後審查結果還未能合理確定，經與專業顧問諮詢，管理層相信現有撥備是足夠的。

### 人力資源

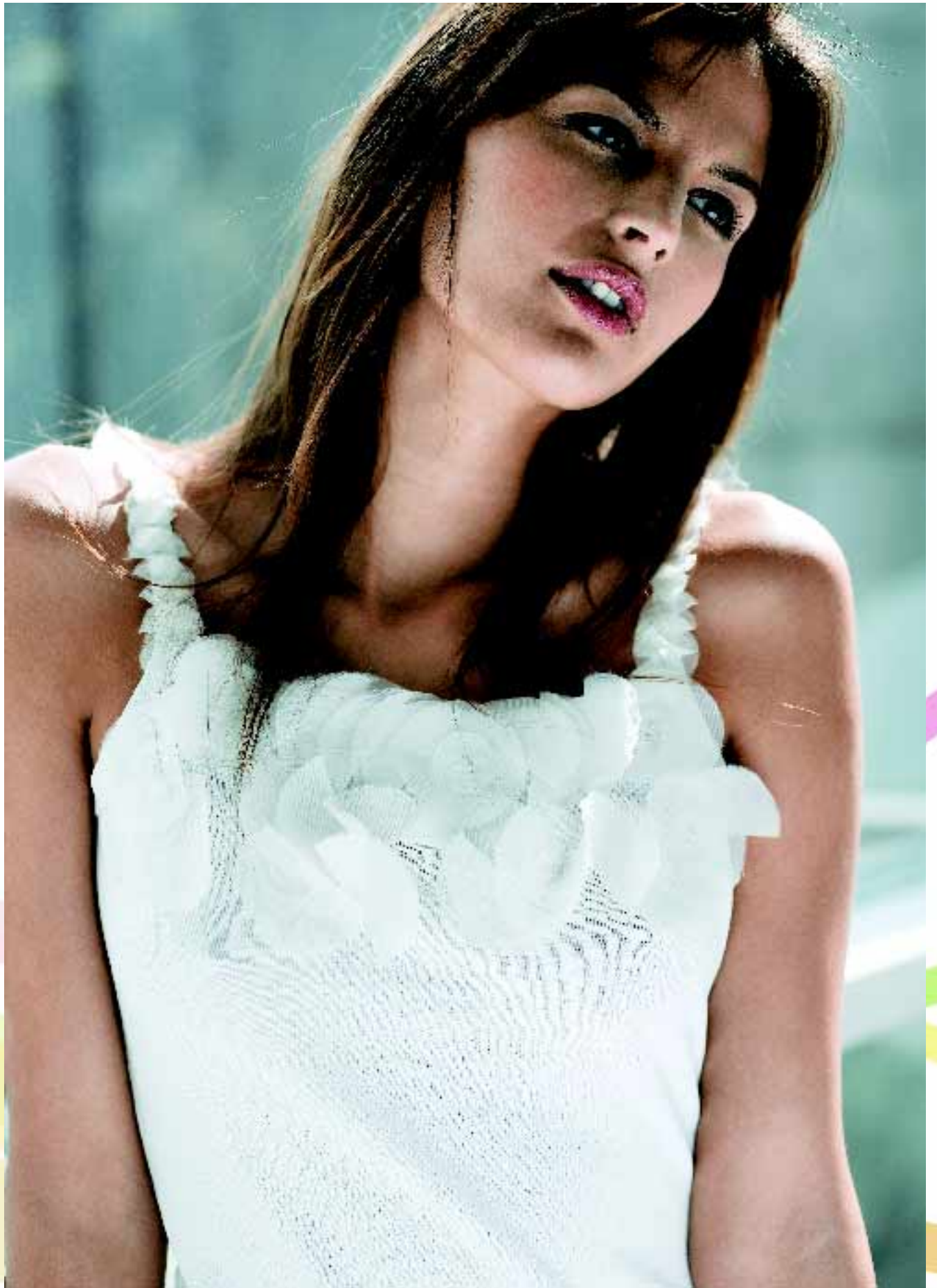
於結算日，本集團連同共同控制企業僱員人數約為12,200人。集團除了向僱員提供合理的薪酬待遇外，亦可按集團業績表現而授出購股權予被挑選的員工。集團於年內並無授予僱員購股權。

### 資本開支

本集團於二零零六年在杭州市蕭山區訂立建造合約，建造生產廠房及宿舍，作價合共港幣8,530萬元。

榮暉於二零零六年七月收購深圳市福田區杭鋼富春商務大廈兩層作為總部用途，作價港幣4,600萬元。

除上述外，本年度內並無其他重大資本開支。



# 董事及高層 管理人員之簡介

## 執行董事

**林富華先生**，現年五十八歲，為本集團創辦人之一。林先生現為本公司主席兼董事總經理。彼亦為榮暉國際集團有限公司主席。林先生監管本集團之經營，並負責策劃本集團之整體方針及發展。彼於成衣製造及推廣行業擁有逾三十年經驗。林先生根據證券及期貨條例第XV部為本公司主要股東。

**許業榮先生**，現年五十七歲，於一九九六年加入本集團。許先生現為本公司執行董事。彼亦為榮暉國際集團有限公司副主席及行政總裁。彼擁有豐富高層管理運作經驗，尤其專於策略規劃、財務控制、企業重組及全面優質管理。

**黃承龍先生**，現年五十七歲，於一九九七年加入本集團。黃先生現為本公司執行董事，負責整體財務活動及人力資源與行政工作。彼亦為榮暉國際集團有限公司執行董事。黃先生為英國特許公認會計師公會及香港會計師公會資深會員。加入本集團前，彼曾任一間香港上市公司執行董事。

**蘇少嫻女士**，現年四十八歲，於一九九零年加入本集團。蘇女士現為本公司執行董事，負責本集團策略規劃並掌管核心業務的營運。彼持有加拿大多倫多大學商業及財務學士學位及約克大學工商管理碩士學位。加入本集團前，曾在一間國際銀行工作。

## 非執行董事

**陳華疊先生**，現年五十四歲，於一九九二年加入本集團為公司秘書。陳先生現為本公司非執行董事、審核委員會及薪酬委員會委員。彼於二零零四年十月調職為本公司非執行董事前為本公司獨立非執行董事。彼於香港為執業律師超過二十年。陳先生現為本公司之法律顧問，高露雲律師行之合夥人。

**楊國榮教授**，現年五十九歲，於二零零零年加入本集團。楊教授現為本公司非執行董事、審核委員會及薪酬委員會委員。彼由二零零零年至二零零七年曾任榮暉國際集團有限公司獨立非執行董事。彼現任香港製衣業訓練局（「訓練局」）總幹事。彼持有北愛爾蘭Queen's University of Belfast頒發之博士學位。楊教授專長於紡織產品開發、品質保證及管理，現為多間國際紡織、印染組織榮譽顧問及成員。彼在二零零六年六月加入訓練局前，已在香港理工大學（「理工大學」）從事超過三十年的學術研究及教學工作，其豐富的行政經驗受到高度評價，並於二零零二至二零零五年出任副校長一職，統籌監督理工大學的學術發展。

## 獨立非執行董事

**胡經緯先生**，現年六十二歲，於一九九二年加入本集團。胡先生現為本公司獨立非執行董事、審核委員會及薪酬委員會委員。彼持有美國加州柏克萊大學建築學榮譽學士學位。彼為香港建築師學會及皇家澳州建築師學會之會員，現任海南省政治協商委員會常務委員。

# 董事及高層 管理人員之簡介

**黃紹開先生**，六十六歲，於二零零四年加入本集團。黃先生現為本公司獨立非執行董事、審核委員會委員及薪酬委員會主席。彼持有澳門東亞大學（現稱為「澳門大學」）頒發之工商管理碩士學位。黃先生於金融服務業積逾三十年經驗。彼為大福證券集團有限公司之董事總經理兼行政總裁，以及正興（集團）有限公司及榮暉國際集團有限公司獨立非執行董事，以上公司之股份均於香港聯合交易所有限公司上市。黃先生為香港董事學會之主席。

**梁學濂先生**，FCPA (Aust.)，CPA (Macau)，FCPA (Practising)，現年七十二歲，於二零零四年加入本集團。梁先生現為本公司獨立非執行董事、審核委員會主席及薪酬委員會委員。彼為PKF梁學濂會計師事務所之創辦人及高級合夥人。梁先生於一九七三年取得香港會計師公會執業資深會計師資格。彼為京港人才交流中心有限公司非執行董事及多間香港上市公司獨立非執行董事。

## 高層管理人員

**陳俊文先生**，現年五十二歲，於一九九二年加入本集團。彼現任High Fashion International (USA) Inc.及August Silk Inc.之執行總監及財務總監。彼負責監管本集團之美國業務。彼畢業於香港大學獲經濟及純數學士學位。彼現為英國特許公認會計師公會、香港會計師公會及美國執業會計師公會之會員。

**陳蔚璋女士**，現年三十四歲，於二零零零年加入本集團。彼為本公司之公司秘書。彼擁有逾十年會計及審計經驗。加入本集團前，彼曾於一間國際性會計師行工作。彼為英國特許公認會計師公會及香港會計師公會會員。

**Ellen DAWSON-BRUCKENTHAL女士**，現年五十歲，August Silk Inc.之執行副總裁及首席採購總監。Dawson女士於一九七八年加入Bloomingdales（Federated百貨商店分部）的行政訓練課程開始其職業生涯。其後晉升為商店經理、高級採購員及分部採購經理。彼為Berkeley書院畢業生及持有時裝市場及管理學士文憑。Dawson女士於一九九四年加入August Silk Inc.。

**費建明先生**，現年五十五歲，於一九九三年加入本集團，為達利製衣有限公司董事及達利（中國）有限公司副董事長兼總經理。彼於浙江大學中文系畢業，並持有工商管理碩士證書及高級經濟師職稱。彼現為浙江理工大學兼職教授、碩導，及杭州市絲綢協會會長、杭州市外商投資企業協會副會長，彼擁有絲織織造、製衣業管理經驗逾二十年。

## 董事及高層 管理人員之簡介

**Daniele FURLAN先生**，現年五十歲，於二零零四年加入本集團擔任顧問一職。彼主要負責歐洲市場銷售及推廣，並提供有關在技術、組織及工業上的知識予本集團工廠。彼持有工商管理文憑及Padova大學心理學碩士。加入本集團之前，彼曾任Benetton集團經理超過二十五年，負責多個生產單位及資源部門，尤其負責Benetton集團環球生產許可證、紡織物工場、成衣、附屬物品及鞋類外判部門。彼曾擔任Lanificio di Follina董事總經理，及擔任香港Benetton (Far East) Limited董事總經理職務達七年。

**Donald Michael HORNING先生**，現年六十歲，於一九九九年加入本集團為High Fashion Garments, Inc.副總裁。彼現任August Silk Inc.及High Fashion Garments, Inc.之總裁及行政總裁。彼於成衣行業任職高層管理職位逾三十年，包括Jones Appareal Group, Bugle Boy, J.H. Collectibles及David Crystal/Izod。彼畢業於Syracuse University獲工商管理學士學位，及曾參與芝加哥大學工商管理碩士課程。

**胡澤林女士**，現年五十六歲，於一九九三年加入本集團。彼為達利絲綢(浙江)有限公司董事兼副總經理，負責該公司日常生產業務。彼擁有大專文化程度及國內之經濟師職稱。彼從事紡織業超過三十年，對絲綢織造質量監控管理有豐富經驗。

**梁淑妍女士**，現年五十歲，自本集團創立以來即在本集團工作。彼為達利製衣有限公司董事。梁女士持有香港理工大學及香港管理專業協會工商管理文憑，在香港之成衣銷售及採購業務方面逾二十年經驗。

**林平先生**，現年四十六歲，於一九九三年加入本集團。林先生為達利絲綢(浙江)有限公司董事兼總經理，負責日常經營及行政業務。彼是中國絲綢協會及中國流行色協會常務理事，中國流行色協會絲綢專業委員會副主任委員、浙江省紡織學會常務理事、浙江省絲綢協會常務理事及新昌總商會副會長。彼擁有大學文化程度及國內之高級經濟師職稱。彼從事紡織業超過三十年，對產品設計及發展，絲綢織造及管理有豐富經驗。

**連乙文先生**，現年四十六歲，於一九九七年加入本集團。彼為本公司一間附屬公司之財務董事，擁有超過二十五年會計經驗。彼為英國特許公認會計師公會、香港會計師公會、香港特許秘書公會及英國特許秘書及行政人員公會之會員，彼亦持有工商管理碩士學位。

**阮根堯先生**，現年四十六歲，於二零零一年加入本集團。杭州達利富絲綢染整有限公司之總經理，負責公司日常營運。彼擁有國內之政工師職稱和杭州市勞動模範及桐廬縣人大代表榮譽稱號，從事絲綢染整行業超過十年，並對企業管理有豐富經驗。

# 董事及高層 管理人員之簡介

**王曉先生**，現年四十六歲，於一九九六年加入本集團。現為東莞達利盛時裝有限公司總經理。彼擁有大專學歷及逾十五年服裝管理經驗。

**Nicholas E. G. WRIGHT先生**，現年五十二歲，於一九九三年加入本集團。彼現為High Fashion (U.K.) Limited之董事總經理。彼從事製衣業逾二十年經驗。

**張善樸先生**，現年五十一歲，於一九九九年加入本集團。彼為蘇州達燕製衣有限公司總經理，負責公司日常營運。彼為大專畢業。張先生從事真絲針織服裝管理超過十年，及對企業管理有豐富經驗。

**張躍權先生**，現年三十六歲，於一九九四年加入本集團。現任達利(中國)有限公司常務副總經理。彼畢業於北京服裝學院管理系，後於浙江工業大學修讀工商管理碩士研究生結業證書。在本集團內先後負責針織服裝、梭織服裝、面料印染等部門的經營生產管理工作，並對系統的服裝管理有豐富經驗。



# 董事會報告

董事會謹此提呈本集團截至二零零六年十二月三十一日止年度之董事會報告及經審核財政報告。

## 主要業務

本公司之主要業務為投資控股，而各主要附屬公司之主要業務則詳列於財政報告附註40。本集團年內之主要業務性質並無重大變動。

## 業績及股息

本集團截至二零零六年十二月三十一日止年度之溢利及本集團於該日之財政狀況，載於第31至第81頁之財政報告。

本年度中期股息每股港幣3仙已於二零零六年十月十一日派發。董事會建議派發末期股息每股港幣7仙予在二零零七年六月五日名列股東名冊之股東。

## 財務概要

本集團於過往五個財政年度／期間的已刊發之業績、資產及負債之概要載於第82頁，此乃摘錄自經審核財政報告，並作出適當重新分類。此概要並非經審核財政報告之一部份。

## 物業、廠房及設備及投資物業

本集團之物業、廠房及設備及投資物業於年內之變動詳情，分別載於財政報告附註15及17。

## 股本

本公司股本於年內之變動詳情，載於財政報告附註31。

## 購股權資料

本公司購股權計劃及購股權於年內之變動詳情，載於財政報告附註32。

## 優先購買權

根據本公司之公司細則或百慕達法例，並無有關優先購買權之條款以規定本公司須向現有股東按比例發售新股份。

# 董事會報告

## 購買、出售或贖回本公司上市證券

年內，本公司於香港聯合交易所有限公司購回本公司面值每股港幣0.1元之普通股合共110,000股（二零零五年：無）如下：

| 購回月份     | 購回股份數目  | 每股股份價格   |          | 已付之總額<br>港元 |
|----------|---------|----------|----------|-------------|
|          |         | 最高<br>港元 | 最低<br>港元 |             |
| 二零零六年十一月 | 72,000  | 1.45     | 1.45     | 104,400     |
| 二零零六年十二月 | 38,000  | 1.45     | 1.45     | 55,100      |
|          | 110,000 |          |          | 159,500     |

於年內本公司購回之股份已被註銷。而本公司之已發行股本亦按照已註銷股份之面值相應減少。而購回股份時所付之溢價為港幣148,500元（二零零五年：無）已從股份溢價賬及累積盈利中支取。與註銷股份之面值相等之數額亦從本公司之累積盈利中撥入股本贖回儲備中。

董事會乃根據股東授權購回股份，並以加強公司的每股資產淨值及每股盈利，使本公司股東得益。

除上述所披露外，年內，本公司並無贖回本身任何上市證券，本公司及其附屬公司亦概無購買或出售本公司任何上市證券。

## 儲備

本集團於年內之儲備變動詳情，載於綜合股東權益變動表。

## 可供分派儲備

於二零零六年十二月三十一日，根據百慕達一九八一年公司法（經修訂），本公司可供分派之儲備結存為港幣183,850,000元，其中港幣23,319,000元已建議作為本年度末期股息。本公司股份溢價賬之結存港幣296,041,000元可以繳足紅股之方式分派。

## 慈善捐款

年內，本集團所作之慈善捐款為港幣815,000元（二零零五年：港幣1,391,000元）。

## 主要客戶及供應商

於本年度，對五位最大客戶之營業額佔本集團本年度總營業額約32%，而最大客戶之營業額則約10%。對五位最大供應商進行之採購額佔本集團本年度總採購額不足30%。

據董事會所知，本公司董事、其聯繫人等或任何擁有超過本公司已發行股本5%之股東概無擁有五大客戶或供應商之任何權益。

## 董事會報告

### 董事

於年內及直至本報告日止本公司之董事包括如下：

#### 執行董事：

林富華  
許業榮  
黃承龍  
蘇少嫻

#### 非執行董事：

陳華疊  
楊國榮 (於二零零七年三月一日委任)

#### 獨立非執行董事：

胡經緯  
黃紹開  
梁學濂

依照公司細則第87條，蘇少嫻女士、陳華疊先生及胡經緯先生將輪值退任，並合資格在股東週年大會上膺選連任。

依照公司細則第86(2)條，楊國榮教授於二零零七年三月一日獲委任為非執行董事，其任期至股東週年大會為止，惟符合資格並膺選連任。

### 確認獨立性

根據香港聯合交易所有限公司證券上市規則（「上市規則」）第3.13條，每名獨立非執行董事已向本公司再次確認其於二零零六年十二月三十一日之獨立地位，及本公司認為他們為獨立人士。

### 董事酬金

二零零六年董事薪酬的詳情載於第26頁的「企業管治報告」中薪酬委員會一節內，以及根據上市規則附錄十六而披露的董事酬金詳情載於綜合財政報告附註9及10。

### 董事及高層管理人員之簡介

本公司董事及本集團高層管理人員之簡介載於年報第11頁至第14頁。

# 董事會報告

## 董事之服務合約

於即將舉行之股東週年大會膺選連任之董事概無與本公司訂立不可由本公司於一年內終止而毋須作出賠償(法定賠償除外)之服務合約。

## 董事之合約權益

本公司董事陳華疊先生於為本集團提供法律意見之合約中有利益關係。其詳情載於財政報告附註37。除上述披露者外，本年度內，各董事並無在任何與本公司或其任何附屬公司訂立之任何對本集團業務屬重大合約中直接或間接擁有重大權益。

## 董事及行政總裁於股份、相關股份及債權證之好倉及淡倉

於二零零六年十二月三十一日，本公司董事及行政總裁或彼等各自之聯繫人士於本公司或其任何相關法團(按證券及期貨條例(「證券及期貨條例」)第XV部之涵義)之股份、相關股份及債權證中擁有根據證券及期貨條例第XV部第7及8分部須知會本公司及香港聯合交易所有限公司之好倉或淡倉(包括根據證券及期貨條例該等條文任何董事及行政總裁被視為或當作持有之好倉或淡倉)，及根據證券及期貨條例第352條與上市規則中上市公司董事進行證券交易之標準守則已記錄存置於本公司的登記冊之好倉或淡倉如下：

### (i) 於本公司股份及相關股份之好倉

| 董事姓名 | 附註  | 身份    | 權益性質 | 所持股份<br>數目  | 所持相關<br>股份數目 | 總數          | 佔本公司<br>已發行股本<br>之百分比<br>(附註4) |
|------|-----|-------|------|-------------|--------------|-------------|--------------------------------|
| 林富華  | 1,2 | 其他權益  | 其他   | 139,433,986 | —            | 139,433,986 | 41.73%                         |
| 許業榮  |     | 配偶權益  | 家族   | 2,652,007   | —            | 2,652,007   | 0.79%                          |
| 黃承龍  |     | 實益擁有人 | 個人   | 2,900,000   | —            | 2,900,000   | 0.87%                          |
| 蘇少嫻  | 3   | 實益擁有人 | 個人   | 2,104,309   | 720,000      | 2,824,309   | 0.85%                          |

## 董事會報告

### 董事及行政總裁於股份、相關股份及債權證之好倉及淡倉 (續)

#### (ii) 於相關法團股份之好倉

| 董事姓名 | 附註 | 相聯法團名稱   | 與本公司之關係 | 身份          | 所持普通<br>股份數目 | 佔相關法團<br>已發行股本<br>之百分比 |
|------|----|----------|---------|-------------|--------------|------------------------|
| 林富華  | 5  | 達利針織有限公司 | 附屬公司    | 受控制<br>公司權益 | 5,339,431    | 35.60%                 |

#### 附註:

1. 林富華先生被視為持有Hinton Company Limited (該公司之全部已發行股本由一項有關連之全權信託持有) 所實益擁有之104,516,419股普通股份之權益。林先生被視為該信託之創立人。
2. 林富華先生被視為持有High Fashion Charitable Foundation Limited (該公司之全部已發行股本由一項有關連之全權信託持有) 所實益擁有之34,917,567股普通股份之權益。林先生被視為該信託之創立人。
3. 有關董事及行政總裁擁有本公司股本衍生工具之相關股份之購股權權益詳情，載列於財政報告附註32。
4. 於二零零六年十二月三十一日，本公司之已發行股本為334,161,550股。
5. 此股份乃透過由林富華先生實益擁有之三間公司所持有。

除上文所披露外，於二零零六年十二月三十一日，本公司董事及行政總裁概無或被視為於本公司或其任何相關法團（按證券及期貨條例第XV部之涵義）之股份、相關股份及債權證中擁有根據證券及期貨條例第352條已記錄於本公司存置之登記冊；或根據上市規則的標準守則須知會本公司及聯交所之好倉或淡倉。此外，除於上述「購股權資料」部分披露外，本公司或其任何附屬公司截至二零零六年十二月三十一日止年度概無訂立任何安排，致使本公司董事或彼等之配偶或未滿18歲之子女可藉購入本公司或其他法團之股份或債券而獲利。

# 董事會報告

## 主要股東

於二零零六年十二月三十一日，下列主要股東（本公司董事或行政總裁除外）於本公司股份及相關股份中擁有根據證券及期貨條例第XV部第2及3分部之規定須向本公司披露之好倉或淡倉：

本公司股份之好倉：

| 股東名稱  | 附註 | 身份      | 所持普通<br>股份數目 | 佔本公司<br>已發行股本<br>之百分比 |
|---|----|---------|--------------|-----------------------|
| Hinton Company Limited                        | 1  | 實益擁有人   | 104,516,419  | 31.28%                |
| Veer Palthe Voute NV（「VPV」）                   | 2  | 投資經理    | 49,337,000   | 14.76%                |
| Dresdner Bank Aktiengesellschaft<br>（「DBAG」）  | 2  | 受控制公司權益 | 49,337,000   | 14.76%                |
| Allianz Aktiengesellschaft（「AAG」）             | 2  | 受控制公司權益 | 49,337,000   | 14.76%                |
| High Fashion Charitable<br>Foundation Limited | 1  | 實益擁有人   | 34,917,567   | 10.45%                |
| Excel Investments Ltd.                        |    | 實益擁有人   | 25,800,000   | 7.72%                 |

附註：

1. 此項權益已於上述「董事及行政總裁於股份、相關股份及債權證之好倉及淡倉」中作為林富華先生之權益披露。
2. 此49,337,000普通股股份直接由VPV持有，而VPV則由AAG及DBAG間接控股。因此，AAG及DBAG被視為間接持有49,337,000普通股股份之權益。

除上文所披露外，於二零零六年十二月三十一日，概無人士（本公司董事或行政總裁（其權益於上文「董事及行政總裁於股份、相關股份及債權證之好倉及淡倉」一節所載除外）於本公司之股份、相關股份及債權證中擁有根據證券及期貨條例第336條須予記錄之好倉或淡倉。

## 足夠的公眾持股量

本公司直至本年報編製日可提供的公開資料及就本公司董事所知，已按照上市規則規定本公司的證券有足夠的公眾持股量。

## 結算日後事項

結算日後事項詳情，載於財政報告附註39。

## 董事會報告

### 企業管治

於二零零六年十二月三十一日會計年度，除偏離守則第A.2.1條所規定主席與行政總裁由兩名人士擔任外，本公司已遵守載於上市規則內的企業管治常規守則所有守則條文及若干建議最佳常規。本公司之企業管治報告詳情載於第22至29頁。

### 核數師

截至二零零六年十二月三十一日止年度之財政報告已為德勤•關黃陳方會計師行所審核。

德勤•關黃陳方會計師行於二零零四年五月二十四日被委任為本公司核數師以替代安永會計師事務所（「安永」）。安永為本公司二零零四年股東週年大會前之核數師，依章告退，但不願意於二零零四年股東週年大會上重新受聘。

重新委聘德勤•關黃陳方會計師行為本公司核數師之決議案，將提呈即將舉行之股東週年大會予以通過。

承董事會命

主席

**林富華**

香港，二零零七年四月十一日

# 企業管治報告

本公司董事會（「董事會」）及管理層致力制訂及維持良好的企業管治常規守則及程序。本公司深信良好的企業管治能為有效的管理及股東價值的提升確立框架。本公司所遵行的企業管治原則著重高質素之董事會、健全之內部監控，以及對全體股東之透明度及問責性。

於二零零六年十二月三十一日會計年度，除以下概述之偏離守則第A.2.1條所規定主席與行政總裁由兩名人士分別擔任外，本公司已遵守載於香港聯合交易所有限公司證券上市規則（「上市規則」）內的企業管治常規守則（「企業管治常規守則」）附錄14所有守則條文及若干建議最佳常規。

## 董事會組成及常規

本公司董事會（「董事會」）共同負責監督本集團業務及不同事務的管理工作，確保達至提升股東價值的目標。

年內，本公司董事會由八位董事組成，包括四位執行董事、一位非執行董事及三位獨立非執行董事。三位獨立非執行董事內其中一位具備適當專業資格，或具備適當的會計或相關財務管理專長。董事之姓名及其職位詳列如下：

### 董事姓名

### 職位

#### 執行董事：

|       |          |
|-------|----------|
| 林富華先生 | 主席兼董事總經理 |
| 許業榮先生 | 執行董事     |
| 黃承龍先生 | 執行董事     |
| 蘇少嫻女士 | 執行董事     |

#### 非執行董事：

|       |         |
|-------|---------|
| 陳華疊先生 | 非執行董事   |
| 胡經緯先生 | 獨立非執行董事 |
| 黃紹開先生 | 獨立非執行董事 |
| 梁學濂先生 | 獨立非執行董事 |

董事會三分之一成員為獨立非執行董事，而每位獨立非執行董事已根據上市規則第3.13條之規定提交確認其符合獨立性之週年確認書。本公司認為所有獨立非執行董事皆符合載於上市規則第3.13條之獨立性指引屬獨立人士。

根據本公司細則及企業管治常規守則規定，所有董事（包括非執行董事）須每三年輪值告退。根據本公司細則，新委任董事須於委任後的首次股東大會膺選連任。



## 企業管治報告

### 董事會組成及常規 (續)

董事會於年內已舉行四次定期會議以確保履行董事會工作。所有董事亦已於該年度隨時向管理層提出寶貴意見。有關董事出席董事會會議之出席紀錄刊載於第27頁。

本公司將定期檢討董事會之組成，確保其具備適當及所需之專長、技能與經驗以符合本公司業務之需求。董事個人資料簡介列載於第11頁至第14頁。

董事會主席（「主席」）及董事總經理之職務由林富華先生一人擔任。雖構成偏離企業管治常規守則第A.2.1條守則條文之規定，董事會認為主席及董事總經理在本公司策略計劃及發展過程上之職能重疊，而分開兩名人士擔任該兩個職位，按本公司之情況及現階段之發展，對本公司未必最佳。

在主席領導下，董事會負責批准及監察本集團的整體策略及政策、評估集團表現，以及監督管理層的工作。主席其中一項主要職能為領導董事會，確保董事會以符合本集團最佳利益的方式行事。主席須確保董事會有效運作及履行應有職責，並就各項重要及適當事務進行適時討論。所有董事均經諮詢以提出任何商討事項列入會議議程。主席已委派公司秘書負責擬定每次董事會會議之議程。

主席兼董事總經理帶領管理層負責集團的日常營運。董事總經理連同其他執行董事及各業務部門之管理隊伍負責管理本集團的業務，包括實施董事會採納之政策，並就本集團整體營運向董事會負上全責。所有董事均全力投入董事會事務，而董事會經常以符合本集團最佳利益之方式行事。

在執行董事及公司秘書協助下，主席將確保所有董事獲簡報各項在董事會會議上提出的問題，並適時獲得足夠與可靠的資料。除定期召開之董事會會議外，主席可與非執行董事（包括獨立非執行董事）舉行沒有執行董事出席的會議。

為確保董事會能履行其職務，董事會已設立審核委員會及薪酬委員會並授予特定職權。有關委員會之詳情刊載於本報告第25至第26頁。

# 企業管治報告

## 董事會組成及常規 (續)

發出每次定期董事會議之最少通知期為十四天，令所有董事有機會參與。為確保董事對董事會會議之討論事項具備充份資料以作出決定，會議文件均於會議召開前不少於三天送交全體董事。公司秘書及合資格會計師均出席各定期董事會會議，於有需要時就企業管治、條例監管、會計及財務等事宜向董事會提供意見。董事認為有需要時可隨時獲取集團資料及尋求獨立專業意見。於董事會會議上經討論及議決之事項均由公司秘書詳細記錄及存檔。

公司秘書須向董事會負責，確保董事會程序獲得遵守，並確保董事會獲全面簡報一切有關法例、規管及企業管治的發展並以之作為決策的參考。公司秘書亦直接負責確保集團遵守上市規則、公司收購、合併及股份購回守則、公司條例、證券及期貨條例及其他適用法律、法規及規例所規定的持續責任。

本公司已為董事及高級人員購買合適之責任保險，就彼等因本集團業務承擔風險提供保障。

## 進行證券交易標準守則

本公司已採納載於上市規則附錄十有關上市公司董事進行證券交易的標準守則（「標準守則」），作為本公司董事買賣證券之標準守則。

所有董事已確認，於截至二零零六年十二月三十一日止年度內一直遵守標準守則的規定。

本公司已訂立有關僱員買賣證券之書面指引，而該指引具有與標準守則相符之嚴格規定。

## 董事就財務報表所承擔的責任

董事確認須就編製本集團財務報告承擔有關責任。

本公司由合資格會計師掌管會計部，在該部門協助下，董事確保本集團財務報表的編製符合有關法規及適用之會計準則。董事並確保本集團財務報表適時予以刊發。

本公司核數師就本集團財務報告所作之申報責任聲明列載於第30頁之獨立核數師報告內。

### 核數師酬金

本集團之外聘核數師為德勤•關黃陳方會計師行。於截至二零零六年十二月三十一日止年度，本公司核數師收取之費用包括核數服務費用約港幣3,800,000元及稅務與諮詢服務費用港幣2,056,000元。

### 審核委員會

本公司審核委員會（「審核委員會」）由一位非執行董事陳華疊先生及三位獨立非執行董事梁學濂先生（審核委員會主席）、胡經緯先生及黃紹開先生組成。於二零零七年三月一日，楊國榮教授獲委任為本公司非執行董事、審核委員會及薪酬委員會委員。因此，楊教授出席於二零零七年四月舉行的審核委員會會議。

於二零零七年四月，審核委員會已審閱本集團截至二零零六年十二月三十一日止年度之經審核綜合財政報告。

本公司已遵守上市規則規定成立至少由三位非執行董事組成之審核委員會，其中大部分成員須為獨立非執行董事及至少一位須具備適當專業資格，或具備適當的會計或相關財務管理專長。審核委員會採納職權範圍書乃參考香港會計師公會刊發之「成立審核委員會指引」及根據企業管治常規守則規定。審核委員會之職權範圍書已上載於本公司網頁。

審核委員會之主要職責詳列如下：

- (i) 就外聘核數師之委任，續聘及罷免向董事會提供建議，並處理任何有關核數師辭任或解聘之問題；
- (ii) 按適用的準則檢討及監察外聘核數師是否獨立客觀及核數程序是否有效；
- (iii) 就委聘外聘核數師提供非審核服務制定政策，並予以執行；
- (iv) 監察本公司之財政報告及本公司年報及中期報告與賬目的完整性，並審閱該等報告所載就財務申報作出的重大判斷；
- (v) 檢討本公司之財務監控，內部監控及風險管理制度；及
- (vi) 檢討本集團之財務及會計政策及慣例。

# 企業管治報告

## 審核委員會 (續)

審核委員會於年內已舉行兩次會議以檢討及監督本公司之財務匯報程序及內部運作監控、審閱本集團之財務資料，以及審查本公司與核數師的關係。而會議出席紀錄刊載於第27頁。

會議記錄由委員會秘書擬備，並於每次會議後在合理時間內發送給各審核委員會委員。

概無現時負責審核本公司賬目的核數公司前任合夥人於終止成為該公司合夥人日期起計一年內，擔任本公司審核委員會委員。

## 薪酬委員會

根據企業管治常規守則規定，本公司於二零零五年八月二十二日成立薪酬委員會（「薪酬委員會」）。現時委員包括黃紹開先生（薪酬委員會主席），陳華疊先生、梁學濂先生及胡經緯先生。薪酬委員會已於二零零六年四月舉行定期會議，而會議出席紀錄刊載於第27頁。

薪酬委員會之主要職責包括就本公司董事及高層管理人員之薪酬政策及架構向董事會作出建議，並參照董事會不時通過之企業目標，檢討全體執行董事與高級管理人員之特定薪酬待遇。獲董事會採納之薪酬委員會的職權範圍書已上載本公司網頁。

薪酬委員會須就本公司董事及高層管理人員之薪酬建議及其他人力資源問題諮詢本公司主席。本公司之董事及高層管理人員之酬金乃根據個別董事之技能、知識水平及對公司事務之參與程度，並參照公司業務與盈利狀況、同業水平及市場環境而釐定。另外，本公司授予董事及高層管理人員之購股權詳情載於財政報告附註32。

## 企業管治報告

### 董事提名

由於本公司董事人數不多，故本公司未成立提名委員會，亦不考慮成立提名委員會。在提名新董事時，董事會主席負責推薦予董事會有關之董事委任，分析董事會組成及管理董事繼任。董事會負責挑選及推薦董事人選包括在有需要時考慮轉介及對外招聘專業人士。

年內舉行之董事會及董事會轄下委員會會議之出席紀錄：

| 董事姓名            | 出席／所舉行之會議次數 |       |       |
|-----------------|-------------|-------|-------|
|                 | 董事會         | 審核委員會 | 薪酬委員會 |
| <b>執行董事：</b>    |             |       |       |
| 林富華先生           | 4/4         | 不適用   | 1/1   |
| 許業榮先生           | 4/4         | 不適用   | 不適用   |
| 黃承龍先生           | 3/4         | 不適用   | 不適用   |
| 蘇少嫻女士           | 2/4         | 不適用   | 不適用   |
| <b>非執行董事：</b>   |             |       |       |
| 陳華疊先生           | 4/4         | 1/2   | 1/1   |
| <b>獨立非執行董事：</b> |             |       |       |
| 胡經緯先生           | 3/4         | 2/2   | 1/1   |
| 黃紹開先生           | 4/4         | 2/2   | 1/1   |
| 梁學濂先生           | 3/4         | 2/2   | 1/1   |

### 內部監控

董事會全權負責本集團的內部監控系統穩健妥善而且有效。董事會通過審計委員會、集團管理層、內部審計部及外聘核數師對集團截至二零零六年十二月三十一日年度內部監控系統作出的檢討，有關檢討應涵蓋所有重要的監控方面，包括財務監控、運作監控及合規監控，以及風險管理功能。本集團內部監控系統涵蓋清晰組織架構，並賦予管理層權責，相關設計乃為協助達成集團的業務目標，保障集團資產免受未經授權使用或處置、維持妥善的會計記錄以提供可靠的財務資料作為業務範圍內使用或刊發之用，以及確保遵守適用法例及規定。

本集團的內部監控系統旨在提供合理(而非絕對)的保證，以防出現嚴重誤報或損失的情況，並管理(而非完全杜絕)運作系統故障及本集團未能達標的風險。

# 企業管治報告

## 內部監控 (續)

董事用以估計內部監控系統之有效性之基準如下：

### (i) 集團組織架構

本集團已建立一套組織架構，訂明相關的營運政策及程序、職責及權限。

### (ii) 權限及監控

執行董事及高層管理人員獲授相關權限就主要的企業策略、政策及合約承諾處理有關事務。董事會透過討論及授權公司秘書以處理及發放股價敏感資料。

### (iii) 預算控制及財務報告機制

經高層管理人員制定的預算須由執行董事審閱及批核方可實行。本集團已訂立相關程序以評估、檢討及批核主要的資本性及經常性支出，營運結果亦會與預算作比較並定期向執行董事匯報。本集團已建立適當的內部監控程式，確保全面、正確及準時記錄會計及管理資料，並定期進行檢討及審查，確保財務報表的編製符合一般認可的會計準則、集團會計政策，以及適用的法律及法規。

### (iv) 制度及程式

本集團設有制度及程式以辨識、量度、處理及控制風險，包括可能影響本集團及各主要部門的業務、遵守規則、營運、財務及資訊服務風險。此等風險由執行董事及各主要部門的管理層監察。

### (v) 內部審計

內部審計部門對已辨識的風險及監控進行獨立檢討，以向本集團管理層及主要部門及審核委員會就已設立並充分處理有關監控措施提供合理保證。

內部審計部門負責監督本公司及本集團之運作是否符合政策及準則，以及內部監控架構的有效性。為保持內部審計職能的獨立性，內部審計部門主管向審核委員會作出職能上的匯報。內部審計部門經諮詢本公司管理層及主要部門後，獨立計劃每年的內部審計時間表。若審核委員會及本集團管理層及主要部門發現須予以關注的範疇，亦會以專責方式進行檢討。內部審計部門每半年就主要審計結果及其在審計過程中關注的其他有關資料作總結，並向審核委員會報告。董事會及審核委員會就內部審計部呈交的審計結果的數目和嚴重性，以及有關部門所採取的糾正行動均進行積極監察。

### 內部監控 (續)

根據二零零六年內部審計報告，本集團之內部監控系統現正有效地運作，於年度內在審核的過程中並無發現嚴重弊病。董事會通過審核委員會、集團管理層、內部審計部及外聘核數師已檢討本集團內部監控系統的有效性，認為目前並無任何懷疑欺詐及不當行為、內部監控不足或涉嫌觸犯法例、規則及規定的情況致董事會相信內部監控系統是沒有成效或有所不足。董事會確信本公司及本集團於截至二零零六年十二月三十一日止年度完全遵守企業管治常規守則載列的內部監控守則條文。

### 與股東的溝通

在二零零六年股東週年大會上，會議主席就每項實際獨立的事宜（包括重選董事）以個別決議案提呈；與及董事會主席、審核委員會及薪酬委員會主席均有出席解答股東提問。

本公司細則內載有股東要求以股數投票方式就股東大會之決議案表決之權利和程序。要求以股數投票方式表決之權利和投票程序之詳情，可見於每份致股東之通函，並在大會進行期間加以講解。

本公司與股東及投資者建立不同的通訊途徑：(i)股東可收取本公司資料之印刷本及公司通訊；(ii)本公司股東大會為股東與董事會提供一個溝通平台，股東可於會上發表建議及與董事交換意見；(iii)本公司網頁為股東及投資者提供與本公司溝通之途徑及(iv)本公司之香港股份過戶登記分處為股東提供股份登記事宜。

# 獨立核數師報告

## Deloitte. 德勤

致達利國際集團有限公司全體股東

(於百慕達註冊成立之有限公司)

本核數師(以下簡稱「我們」)已審核載列於第31頁至第81頁之達利國際集團有限公司(以下簡稱「貴公司」)及其附屬公司(以下合稱「貴集團」)之合併財務報表,此合併財務報表包括於二零零六年十二月三十一日之合併資產負債表與截至該日止年度之合併收益表、合併權益變動表和合併現金流量表,以及主要會計政策概要及其他附註解釋。

### 董事就合併財務報表須承擔的責任

貴公司董事須負責根據香港會計師公會頒佈的香港財務報告準則及香港《公司條例》編製及真實而公平地列報該等合併財務報表。這責任包括設計、實施及維護與編製及真實而公平地列報合併財務報表相關的內部控制,以使合併財務報表不存在由於欺詐或錯誤而導致的重大錯誤陳述;選擇和應用適當之會計政策;及按情況下作出合理之會計估計。

### 核數師的責任

我們的責任是根據審核對該等合併財務報表作出意見。我們的報告按照百慕達公司法第90條,為股東(作為一個團體)而編製,並不為其他任何目的。我們並不就本報告的內容向任何其他人士承擔任何義務或授受任何責任。我們已根據香港會計師公會頒佈之香港審核準則進行審核。這些準則要求我們遵守道德規範,並規劃及執行審核,以合理確定合併財務報表是否不存有任何重大錯誤陳述。

審核涉及執程序以獲取有關合併財務報表所載金額及披露資料的審核憑證。所選定的程序取決於核數師的判斷,包括評估由於欺詐或錯誤而導致合併財務報表存有重大錯誤陳述的風險。在評估該等風險時,核數師考慮與公司編製及真實而公平地列報合併財務報表相關的內部控制,以設計適當的審核程序,但並非為對公司之內部控制的效能發表意見。審核亦包括評價董事所採用的會計政策的合適性及所作出的會計估計合理性,以及評價合併財務報表的整體列報方式。

我們相信,我們所獲得的審核憑證是充足和適當地為我們的審核意見提供基礎。

### 意見

我們認為,該等合併財務報表已根據香港財務報告準則真實而公平地反映 貴集團於二零零六年十二月三十一日之事務狀況及 貴集團截至該日止年度的溢利及現金流量,並已按照香港《公司條例》妥為編製。

德勤•關黃陳方會計師行

執業會計師

香港

二零零七年四月十一日



# 綜合損益表

截至二零零六年十二月三十一日止年度

|              | 附註 | 二零零六年<br>港幣千元      | 二零零五年<br>港幣千元 |
|--------------|----|--------------------|---------------|
| 收入           | 6  | <b>2,253,198</b>   | 2,108,497     |
| 銷售成本         |    | <b>(1,569,836)</b> | (1,506,305)   |
| 經營毛利         |    | <b>683,362</b>     | 602,192       |
| 其他收入         |    | <b>52,903</b>      | 60,253        |
| 銷售及分銷開支      |    | <b>(296,245)</b>   | (278,150)     |
| 投資物業公平值增加    |    | <b>4,000</b>       | 22,400        |
| 行政開支         |    | <b>(309,863)</b>   | (304,446)     |
| 物業、廠房及設備減值確認 | 15 | <b>(1,000)</b>     | (747)         |
| 財務費用         | 8  | <b>(30,159)</b>    | (26,041)      |
| 分佔共同控制企業溢利   |    | <b>1,176</b>       | 1,153         |
| 除稅前溢利        |    | <b>104,174</b>     | 76,614        |
| 稅項           | 11 | <b>(19,030)</b>    | (9,181)       |
| 本年度溢利        | 12 | <b>85,144</b>      | 67,433        |
| 應佔溢利         |    |                    |               |
| 本公司股權持有人     |    | <b>85,118</b>      | 67,433        |
| 少數股東權益       |    | <b>26</b>          | —             |
|              |    | <b>85,144</b>      | 67,433        |
| 每股盈利         | 14 |                    |               |
| 基本           |    | <b>港幣25.5仙</b>     | 港幣20.3仙       |
| 攤薄           |    | <b>港幣25.4仙</b>     | 港幣20.1仙       |

# 綜合資產負債表

於二零零六年十二月三十一日

|               | 附註 | 二零零六年<br>港幣千元    | 二零零五年<br>港幣千元 |
|---------------|----|------------------|---------------|
| <b>非流動資產</b>  |    |                  |               |
| 物業、廠房及設備      | 15 | 490,635          | 371,327       |
| 租賃預付款         | 16 | 76,404           | 44,957        |
| 投資物業          | 17 | 68,000           | 64,000        |
| 無形資產          | 18 | 14,565           | 3,977         |
| 聯營公司權益        | 19 | —                | —             |
| 共同控制企業權益      | 20 | 16,459           | 14,695        |
| 可供出售投資        | 21 | 675              | 675           |
| 遞延稅項資產        | 29 | 3,908            | 2,537         |
|               |    | <b>670,646</b>   | 502,168       |
| <b>流動資產</b>   |    |                  |               |
| 存貨            | 22 | 406,410          | 333,051       |
| 應收賬項          | 23 | 330,547          | 272,751       |
| 應收票據          | 24 | 39,960           | 45,161        |
| 租賃預付款         | 16 | 2,203            | 1,327         |
| 按金、預付款及其他應收賬項 | 24 | 96,585           | 67,094        |
| 儲稅券           |    | 15,582           | —             |
| 衍生工具          | 25 | 6,513            | 4,000         |
| 抵押銀行存款        | 34 | 100              | 159           |
| 銀行結存及現金       | 24 | 219,126          | 205,426       |
|               |    | <b>1,117,026</b> | 928,969       |
| <b>流動負債</b>   |    |                  |               |
| 應付賬項          | 26 | 249,713          | 172,257       |
| 應付票據          | 24 | 4,026            | 6,012         |
| 其他應付賬項及預提費用   | 24 | 214,729          | 131,405       |
| 應付共同控制企業賬項    | 20 | 9,234            | 4,542         |
| 應付聯營公司賬項      | 19 | 600              | 602           |
| 應付稅項          |    | 42,597           | 32,904        |
| 融資租約負債        | 27 | 406              | 222           |
| 銀行貸款          | 28 | 400,814          | 304,330       |
| 銀行透支          | 28 | 1,051            | 1,393         |
|               |    | <b>923,170</b>   | 653,667       |
| 流動資產淨值        |    | <b>193,856</b>   | 275,302       |
| 資產總值減流動負債     |    | <b>864,502</b>   | 777,470       |

# 綜合資產負債表

於二零零六年十二月三十一日

|              | 附註 | 二零零六年<br>港幣千元  | 二零零五年<br>港幣千元 |
|--------------|----|----------------|---------------|
| <b>非流動負債</b> |    |                |               |
| 融資租約負債       | 27 | 220            | 290           |
| 銀行貸款         | 28 | 59,500         | 63,000        |
| 遞延稅項負債       | 29 | 8,560          | 6,014         |
| 長期服務金撥備      | 30 | 1,315          | 2,024         |
|              |    | <b>69,595</b>  | 71,328        |
|              |    | <b>794,907</b> | 706,142       |
| <b>股本及儲備</b> |    |                |               |
| 股本           | 31 | 33,416         | 33,315        |
| 儲備           |    | 755,472        | 672,027       |
|              |    | <b>788,888</b> | 705,342       |
| 應佔本公司股權持有人   |    | <b>6,019</b>   | 800           |
|              |    | <b>794,907</b> | 706,142       |

載於第31至81頁之財政報告於二零零七年四月十一日獲董事會批准及授權發佈，並由下列董事代表董事會簽署：

董事  
林富華

董事  
蘇少嫻

# 綜合股東權益變動表

截至二零零六年十二月三十一日止年度

|               | 本公司股權持有人應佔權益 |                   |              |                        |                    |              |                         |              |            |                    |            |
|---------------|--------------|-------------------|--------------|------------------------|--------------------|--------------|-------------------------|--------------|------------|--------------------|------------|
|               | 股本<br>港幣千元   | 股份<br>溢價賬<br>港幣千元 | 匯兌儲備<br>港幣千元 | 儲備基金<br>港幣千元<br>(附註 i) | 股本<br>贖回儲備<br>港幣千元 | 對沖儲備<br>港幣千元 | 其他儲備<br>港幣千元<br>(附註 ii) | 累積盈利<br>港幣千元 | 合計<br>港幣千元 | 少數<br>股東權益<br>港幣千元 | 合計<br>港幣千元 |
| 於二零零五年一月一日    | 32,935       | 294,144           | 1,147        | 6,332                  | 4,703              | —            | —                       | 312,348      | 651,609    | 800                | 652,409    |
| 自現金流量對沖收入     | —            | —                 | —            | —                      | —                  | 4,000        | —                       | —            | 4,000      | —                  | 4,000      |
| 海外業務之滙兌差額     | —            | —                 | 7,033        | —                      | —                  | —            | —                       | —            | 7,033      | —                  | 7,033      |
| 直接於權益內確認之淨收入  | —            | —                 | 7,033        | —                      | —                  | 4,000        | —                       | —            | 11,033     | —                  | 11,033     |
| 本年度溢利         | —            | —                 | —            | —                      | —                  | —            | —                       | 67,433       | 67,433     | —                  | 67,433     |
| 年度確認總收入及支出    | —            | —                 | 7,033        | —                      | —                  | 4,000        | —                       | 67,433       | 78,466     | —                  | 78,466     |
| 行使購股權         | 380          | 1,540             | —            | —                      | —                  | —            | —                       | —            | 1,920      | —                  | 1,920      |
| 派發末期股息        | —            | —                 | —            | —                      | —                  | —            | —                       | (16,658)     | (16,658)   | —                  | (16,658)   |
| 派發中期股息        | —            | —                 | —            | —                      | —                  | —            | —                       | (9,995)      | (9,995)    | —                  | (9,995)    |
|               | 380          | 1,540             | —            | —                      | —                  | —            | —                       | (26,653)     | (24,733)   | —                  | (24,733)   |
| 於二零零五年十二月三十一日 | 33,315       | 295,684           | 8,180        | 6,332                  | 4,703              | 4,000        | —                       | 353,128      | 705,342    | 800                | 706,142    |
| 收購附屬公司        | —            | —                 | —            | —                      | —                  | —            | —                       | —            | —          | 5,193              | 5,193      |
| 現金流量對沖收入      | —            | —                 | —            | —                      | —                  | 6,513        | —                       | —            | 6,513      | —                  | 6,513      |
| 海外業務之滙兌差額     | —            | —                 | 22,245       | —                      | —                  | —            | —                       | —            | 22,245     | —                  | 22,245     |
| 直接於權益內確認之淨收入  | —            | —                 | 22,245       | —                      | —                  | 6,513        | —                       | —            | 28,758     | 5,193              | 33,951     |
| 本年度溢利         | —            | —                 | —            | —                      | —                  | —            | —                       | 85,118       | 85,118     | 26                 | 85,144     |
| 現金流量對沖轉入損益    | —            | —                 | —            | —                      | —                  | (4,000)      | —                       | —            | (4,000)    | —                  | (4,000)    |
| 年度確認總收入及支出    | —            | —                 | 22,245       | —                      | —                  | 2,513        | —                       | 85,118       | 109,876    | 5,219              | 115,095    |
| 轉至其他儲備自累積盈利   | —            | —                 | —            | —                      | —                  | —            | 39,853                  | (39,853)     | —          | —                  | —          |
| 轉至累積盈利自註銷附屬公司 | —            | —                 | —            | (2,462)                | —                  | —            | —                       | 2,462        | —          | —                  | —          |
| 轉至儲備基金        | —            | —                 | —            | 1,863                  | —                  | —            | —                       | (1,863)      | —          | —                  | —          |
| 行使購股權         | 112          | 454               | —            | —                      | —                  | —            | —                       | —            | 566        | —                  | 566        |
| 購回股本          | (11)         | (97)              | —            | —                      | 11                 | —            | —                       | (63)         | (160)      | —                  | (160)      |
| 派發末期股息        | —            | —                 | —            | —                      | —                  | —            | —                       | (16,708)     | (16,708)   | —                  | (16,708)   |
| 派發中期股息        | —            | —                 | —            | —                      | —                  | —            | —                       | (10,028)     | (10,028)   | —                  | (10,028)   |
|               | 101          | 357               | —            | (599)                  | 11                 | —            | 39,853                  | (66,053)     | (26,330)   | —                  | (26,330)   |
| 於二零零六年十二月三十一日 | 33,416       | 296,041           | 30,425       | 5,733                  | 4,714              | 6,513        | 39,853                  | 372,193      | 788,888    | 6,019              | 794,907    |

附註：

- (i) 根據相關的中華人民共和國(「中國」)法律及條例，每年在分配利潤前，在中國設立之附屬公司，且屬有限負債，需分撥淨利潤之10%至法定盈餘公積金。該法定盈餘公積金，只可由相應附屬公司董事及相應委員會批核，方可使用，而作抵銷累積虧損或增加資本之用。
- (ii) 其他儲備為附屬公司累積盈利資本化，貢獻予另外附屬公司之資本。

# 綜合現金流量表

截至二零零六年十二月三十一日止年度

|                      | 二零零六年<br>港幣千元   | 二零零五年<br>港幣千元 |
|----------------------|-----------------|---------------|
| <b>營運業務</b>          |                 |               |
| 除稅前溢利                | <b>104,174</b>  | 76,614        |
| 經作出下列調整：             |                 |               |
| 存貨撥備(撥回)             | <b>6,667</b>    | (866)         |
| 呆壞賬撥備                | <b>3,850</b>    | 2,674         |
| 預付租賃款項攤銷             | <b>2,206</b>    | 1,327         |
| 財務費用                 | <b>30,159</b>   | 26,041        |
| 應佔共同控制企業溢利           | <b>(1,176)</b>  | (1,153)       |
| 利息收入                 | <b>(4,428)</b>  | (3,155)       |
| 投資物業公平值增加            | <b>(4,000)</b>  | (22,400)      |
| 物業、廠房及設備折舊           | <b>59,651</b>   | 58,367        |
| 出售物業、廠房及設備之虧損(收入)    | <b>795</b>      | (2,628)       |
| 出售可供出售投資收入           | —               | (642)         |
| 商標攤銷                 | <b>1,187</b>    | 692           |
| 物業、廠房及設備減值確認         | <b>1,000</b>    | 747           |
| 出售衍生金融工具所得款項         | —               | 1,071         |
| 營運資金變動前經營現金流量        | <b>200,085</b>  | 136,689       |
| 存貨增加                 | <b>(73,344)</b> | (3,399)       |
| 應收賬項增加               | <b>(61,646)</b> | (24,256)      |
| 應收票據減少(增加)           | <b>5,201</b>    | (24,507)      |
| 按金、預付款項及其他應收賬項(增加)減少 | <b>(27,601)</b> | 24,643        |
| 應收共同控制企業賬項減少         | —               | 2,277         |
| 應付賬項增加(減少)           | <b>77,456</b>   | (43,818)      |
| 應付票據(減少)增加           | <b>(1,986)</b>  | 372           |
| 其他應付賬項及預提費用增加        | <b>78,427</b>   | 12,019        |
| 應付共同控制企業賬項增加         | <b>4,692</b>    | 2,786         |
| 應付聯營公司賬項減少           | <b>(2)</b>      | (3)           |
| 長期服務金撥備減少            | <b>(709)</b>    | (570)         |
| 營運業務所產生之現金           | <b>200,573</b>  | 82,233        |
| 已繳香港利得稅              | <b>(15,582)</b> | —             |
| 已繳其他地區稅項             | <b>(9,935)</b>  | (1,507)       |
| <b>營運業務現金流入淨額</b>    | <b>175,056</b>  | 80,726        |

# 綜合現金流量表

截至二零零六年十二月三十一日止年度

|                       | 附註 | 二零零六年<br>港幣千元    | 二零零五年<br>港幣千元 |
|-----------------------|----|------------------|---------------|
| <b>投資活動</b>           |    |                  |               |
| 購入物業、廠房及設備            |    | <b>(153,405)</b> | (76,986)      |
| 預付租賃款項                |    | <b>(30,518)</b>  | (2,019)       |
| 收購業務                  | 38 | <b>(15,954)</b>  | —             |
| 收購資產                  |    | <b>(13,414)</b>  | —             |
| 已收利息                  |    | <b>4,428</b>     | 3,155         |
| 出售物業、廠房、設備及土地使用權所得款項  |    | <b>4,310</b>     | 10,292        |
| 抵押銀行存款減少              |    | <b>59</b>        | 5,395         |
| 出售可供出售投資所得款項          |    | —                | 13,760        |
| 存款證減少                 |    | —                | 10,000        |
| 投入共同控制企業資本            |    | —                | (2,791)       |
| <b>投資活動現金付出淨額</b>     |    | <b>(204,494)</b> | (39,194)      |
| <b>融資活動</b>           |    |                  |               |
| 新銀行借款                 |    | <b>554,673</b>   | 130,000       |
| 行使購股權                 |    | <b>566</b>       | 1,920         |
| 信託收據增加(減少)            |    | <b>181</b>       | (2,528)       |
| 償還銀行借款                |    | <b>(461,870)</b> | (210,110)     |
| 已派股息                  |    | <b>(26,736)</b>  | (26,653)      |
| 已繳利息                  |    | <b>(22,092)</b>  | (17,173)      |
| 銀行費用                  |    | <b>(4,791)</b>   | (5,853)       |
| 讓售開支                  |    | <b>(3,239)</b>   | (2,982)       |
| 支付融資租約負債之本金部份         |    | <b>(350)</b>     | (12)          |
| 支付購回股份                |    | <b>(160)</b>     | —             |
| 支付融資租約負債之利息部份         |    | <b>(37)</b>      | (33)          |
| <b>融資活動現金(流出)流入淨額</b> |    | <b>36,145</b>    | (133,424)     |
| <b>現金及現金等值增加(減少)</b>  |    | <b>6,707</b>     | (91,892)      |
| <b>年初現金及現金等值</b>      |    | <b>204,033</b>   | 295,858       |
| <b>外匯匯率變動之影響,淨額</b>   |    | <b>7,335</b>     | 67            |
| <b>年終現金及現金等值</b>      |    | <b>218,075</b>   | 204,033       |
| <b>現金及現金等值結存之分析</b>   |    |                  |               |
| 銀行結存及現金               |    | <b>219,126</b>   | 205,426       |
| 銀行透支                  |    | <b>(1,051)</b>   | (1,393)       |
|                       |    | <b>218,075</b>   | 204,033       |

# 綜合財政報告附註

二零零六年十二月三十一日

## 1. 一般事項

本公司於百慕達註冊成立為獲豁免的有限責任公司，其股份於香港聯合交易所有限公司（「聯交所」）上市。本公司的註冊辦事處及營業地點已詳列於本年報內第83頁。

本集團企業等按其營運地區經濟環境之原始貨幣「人民幣」，作為功能貨幣。為製作財務報表及方便使用者，集團之業績及財務狀況均以港元呈列。

本公司及其附屬公司之主要業務為成衣製造、零售及貿易。本公司及其附屬公司合稱本集團。

## 2. 應用新頒佈及修訂之香港財務報告準則

在本年度，本集團首次應用香港會計師公會新頒佈之若干準則、修訂及詮釋（「新準則」），該等準則、修訂及詮釋適用於二零零五年十二月一日或二零零六年一月一日之後開始之會計期間。採用新準則，對本會計期間或過往會計期間之業績編製及呈列均無重大影響。因此，無須就過往會計年度作調整。

本集團並未提早應用下列已頒佈但尚未生效之新準則、修訂及詮釋。本公司董事預期應用該等準則、修訂或詮釋對本集團之財務報表並無重大影響。

香港會計準則第1號（修訂）

香港財務報告準則第7號

香港財務報告準則第8號

香港（國際財務報告準則詮釋委員會）— 詮釋第7號

香港（國際財務報告準則詮釋委員會）— 詮釋第8號

香港（國際財務報告準則詮釋委員會）— 詮釋第9號

香港（國際財務報告準則詮釋委員會）— 詮釋第10號

香港（國際財務報告準則詮釋委員會）— 詮釋第11號

香港（國際財務報告準則詮釋委員會）— 詮釋第12號

股本披露<sup>1</sup>

金融工具：披露<sup>1</sup>

營運分類<sup>2</sup>

根據香港會計準則第29號惡性通脹經濟體系財務匯報之重列方式<sup>3</sup>

香港財務報告準則第2號之範疇<sup>4</sup>

重新評估嵌入式衍生工具<sup>5</sup>

中期財務報告及減值<sup>6</sup>

香港財務報告準則第2號：集團及財務股份交易<sup>7</sup>

服務經營權安排<sup>8</sup>

<sup>1</sup> 於二零零七年一月一日或以後開始之會計期間生效。

<sup>2</sup> 於二零零九年一月一日或以後開始之會計期間生效。

<sup>3</sup> 於二零零六年三月一日或以後開始之會計期間生效。

<sup>4</sup> 於二零零六年五月一日或以後開始之會計期間生效。

<sup>5</sup> 於二零零六年六月一日或以後開始之會計期間生效。

<sup>6</sup> 於二零零六年十一月一日或以後開始之會計期間生效。

<sup>7</sup> 於二零零七年三月一日或以後開始之會計期間生效。

<sup>8</sup> 於二零零八年一月一日或以後開始之會計期間生效。

# 綜合財政報告附註

二零零六年十二月三十一日

## 3. 主要會計政策

除了投資物業及若干金融工具是以重估價值或公平值列賬外(會計政策解釋如下列出),本綜合財政報告是按歷史成本為基礎編製。

本綜合財務報告乃根據香港會計師公會(「香港會計師公會」)頒佈之香港財務報告準則(「香港財務報告準則」)及詮釋,以及香港聯合交易所有限公司證券上市規則(「上市規則」)及香港公司法的披露規定而編製。

### 綜合帳目基準

綜合財務報表包括本公司及其所控制的企業(附屬公司)之財務報表。倘若公司有權管治另一企業的財務及營運政策而從其活動中獲取利益時,則控制權確立。

本年度所收購及出售之附屬公司之業績均計自其收購生效日期起計算或出售生效日期止(選適用者),列入綜合損益賬。

如附屬公司的會計政策不同於本集團內其他成員公司所採用的,應將附屬公司的財務報告調整至與本集團所採用的一樣。

所有在本集團內各公司之間的交易、結餘、收入及費用於編製綜合財務報告賬目時抵銷。

少數股東於附屬公司的淨資產與集團的股本權益分開呈列。少數股東權益包括由業務合併日應佔數額及在合併期間少數股東應佔權益的變動。倘少數股東所佔的虧損超越少數股東於附屬公司應佔的股本權益,除非該少數股東須受約束性責任及有能力支付額外資金以彌補附屬公司的虧損,否則該虧損餘額應由集團承擔。

### 業務合併

收購附屬公司按收購法入賬。收購成本以交易日期所給予資產、所帶來或承擔的負債及集團作交易控制權所發行的股本工具等公平值,以及業務合併直接產生之任何成本。可識別之被收購者資產、負債及或然負債已於收購日以公平值確認。

商譽於收購業務產生,如有,以初期成本計量及確認為資產。此產生於業務合併成本超過本集團應佔所收購公司的可識別資產、負債及或然負債之公平值淨額。若重新評估後,本集團應佔所收購公司的可識別資產、已確認的負債及或然負債之公平值淨額超過業務合併成本,該餘額立即於損益表確認。

被收購公司之少數股東權益以少數股東應佔資產、已確認的負債及或然負債之公平值淨額比例,首先計量。



# 綜合財政報告附註

二零零六年十二月三十一日

## 3. 主要會計政策 (續)

### 聯營公司權益

聯營公司乃一實體，投資者對其擁有重大影響力及並非附屬公司或應佔共同控制企業權益。

聯營公司的業績、資產及負債按權益法計入本財務報告內。按照權益法，聯營公司的權益是按成本及於收購後集團應佔損益和權益的變動扣除任何經確認資產減值列於資產負債表內。倘集團所佔的虧損等於或超越集團於聯營公司應佔的權益（包括會構成集團對聯營公司淨投資的任何長期權益），集團應不再確認應佔的虧損。確認額外的應佔虧損及負債只限於集團須受約束性責任或代聯營公司支付額外款項。

重新評估後，若本集團應佔所收購公司的可識別資產、已確認的負債及或然負債之公平值淨額超過收購成本，立即於損益表確認。

當集團與聯營公司進行交易而產生之溢利及虧損，於編製綜合財務報告時應按集團所佔聯營公司的權益抵銷。

### 共同控制企業

合營安排涉及成立獨立而各經營方從中擁有權益者乃列作共同控制企業。

共同控制企業的業績、資產及負債按權益法計入本財務報告內。按照權益法，共同控制企業的權益是按成本及於收購後集團應佔損益和權益的變動扣除任何經確認資產減值列於資產負債表內。倘集團所佔的虧損等於或超越集團於共同控制企業應佔的權益（包括會構成集團對共同控制企業淨投資的任何長期權益），集團應不再確認應佔的虧損。確認額外的應佔虧損及負債只限於集團須受約束性責任或共同控制企業支付額外款項。

重新評估後，若本集團應佔所收購公司的可識別資產、已確認的負債及或然負債之公平值淨額超過收購成本，立即於損益表確認。

當集團與共同控制企業進行交易而產生之未變現溢利及虧損，於編製綜合財務報告時應按集團所佔共同控制企業的權益抵銷，若轉移的資產出現減值、虧損將全數予以確認。

# 綜合財政報告附註

二零零六年十二月三十一日

## 3. 主要會計政策 (續)

### 收入確認

收入以已收到或應收到成交價的公平價值計量，即於日常業務過程中，扣除折扣及有關銷售稅項淨額。

銷售貨品收入於貨品付運及擁有權移交時確認。

財務資產存款利息收入乃根據尚存本金及適用利率按時間基準累計。而實際利率為透過財務資產之預期可用年期將估計日後現金收入實際折讓至該資產之賬面淨值之比率。

佣金收入在提供服務時予以確認。

### 物業、廠房及設備

除在建工程以外的物業、廠房及設備按成本減其後累計折舊及累計減值虧損列賬。

除在建工程以外的物業、廠房及設備按其估計可使用年限，經考慮其預計剩餘價值，以直線法作出折舊及攤銷撥備，以撇銷成本。

當物業、廠房及設備出售或繼續使用該資產不會為帶來經濟利益，該項物業、廠房及設備不再確認。因不再確認而得的利益或虧損（按該項資產的淨出售收入及其賬面值的差額計算）於該年度的損益表入賬。

在建工程乃正在建造作生產或自用用途之物業、廠房及設備。在建工程以成本扣除任何減值虧損列賬。當在建工程完成及預備作使用時，將分類至適當的類別包括物業、廠房及設備。當資產已準備作使用時，按其物業資產類別基準，開始折舊。

租賃資產折舊，可按自置資產相同基準即估計其可使用年限，或以相應租賃合約期限條文，取其較短者作基準。

### 租賃土地及樓宇發展作將來業主自用用途

當租賃土地及樓宇正在發展作生產、出租或行政用途，該租賃土地部份分類為租賃預付款及按租賃期間以直線法攤銷。在建造過程中，租賃土地攤銷費用，包括入該建造中樓宇之成本。建造中樓宇以成本扣除任何可識別減值虧損列賬。該等樓宇折舊，始於其可作使用（即，其地點及狀況已符合管理層預期營運需求）。

# 綜合財政報告附註

二零零六年十二月三十一日

## 3. 主要會計政策 (續)

### 投資物業

投資物業於首次確認時按成本(包括所有有關的直接支出)計量。於首次確認後,投資物業按公平值入賬。公平值變動所產生的收益或虧損直接確認有關損益表產生期內之損益。

當投資物業出售或繼續使用該資產不會為帶來經濟利益,該項投資物業不再確認。因不再確認而得的利益或虧損(按該項資產的淨出售收入及其賬面值的差額計算)於該年度的損益表入賬。

### 無形資產

#### 商譽

商譽乃收購附屬公司時產生,由收購成本超逾本集團應佔相應附屬公司於收購日的可識別資產、負債及或然負債之公平值。該商譽以成本扣除累計減值虧損列賬。

為作減值測試,收購業務產生之商譽,被分配至各個預期受惠於收購業務中協同效益之相應現金產生單位或集團之現金產生單位。對已獲分配商譽的現金產生單位,每年或該單位無論何時出現可能減值跡象時,進行減值測試。於財政年度收購業務產生之商譽,於財政年結已對獲分配商譽之現金產生單位作減值測試。當現金產生單位之可收回金額少於其賬面值,有關減值虧損將被分配,首先減少獲配任何商譽之單位之賬面值,其後,按其他資產賬面值比例分配,至減少其他資產之賬面值。任何商譽減值虧損於綜合損益表確認。商譽減值虧損不會於以後年度撥回。

於其後出售附屬公司,資本化商譽包括於出售收益或虧損內。

#### 不包括商譽之無形資產

不包括商譽之無形資產為個別購入及擁有限使用期,以成本首次計量。首次確認後,有限使用期之無形資產(不包括商譽),以成本減累計攤銷及任何累計減值虧損列賬。其攤銷按預計使用年期以直線法計量。

在不再確認無形資產時產生的盈虧,即資產的淨處理收入及其賬面值之間的差額,於資產不再確認期間的損益賬確認。

有限使用年期的無形資產,當於有跡象顯示再能有減損時作減損測試。

# 綜合財政報告附註

二零零六年十二月三十一日

## 3. 主要會計政策 (續)

### 租賃

凡租約條款訂明資產擁有權之絕大部份風險及回報轉歸予承租人之租約，均列為融資租約。所有其他租約均列為經營租約。

#### 本集團為出租人

經營租約之租金收入乃按有關租約年期以直線法於綜合損益表內確認。磋商及安排經營租約初步直接成本乃加入租賃資產之賬面值，並按租約年期以直線法確認為開支。

#### 本集團作為承租人

按融資租約持有之資產按租約開始時之公平值或(倘為較低者)按最低租約付款之現值確認為本集團資產。出租人之相應負債於資產負債表列作融資租約承擔租約付款按比例於融資費用及減少租約承擔之間作出分配，從而使該等負債之應付餘額之息率固定。融資費用於損益中扣除。

根據經營租約之應付租金乃按相關租約年期以直線法於損益賬扣除。因訂立一項經營租約作為獎勵之已收及應收福利乃以直線法按租約年期確認作租金支出減少。

### 外幣

編製個別集團實體之財務報告時，以該實體功能貨幣以外貨幣(外幣)進行之交易乃按其功能貨幣(即實體主要經營之經濟環境之貨幣)於交易日期當時之匯率記錄。於各結算日，以外幣列值之貨幣項目以結算日之匯率重新換算。按公平值列賬且按外幣列值之非貨幣項目乃按釐定公平值當日匯率重新換算。以外幣歷史成本計算之非貨幣項目不予重新換算。

結算貨幣項目及換算貨幣項目所產生之匯兌差額於產生期間計入損益，惟組成本集團海外業務之投資淨額部份之貨幣項目所產生之匯兌差額除外，在此情況下，有關匯兌差額乃於綜合財務報告中確認為股本權益。因換算按公平值列賬之非貨幣項目產生之匯兌差額計入期內之損益中，惟換算直接於股本內確認盈虧之非貨幣項目產生之差額除外，在此情況下，匯兌差額亦會直接於股本權益中確認。

就呈列綜合財務報告而言，本集團海外業務之資產及負債均按結算日匯率換算為本公司之呈列貨幣(即港元)，而有關之收入及開支項目乃按期間平均匯率換算，除非期內匯率出現重大波幅，則於此情況下，將採用交易日期之匯率。所產生匯兌差額(如有)均確認為股本權益之獨立部份(匯兌儲備)。有關換算差額於該項海外業務出售期間在損益表中確認。

# 綜合財政報告附註

二零零六年十二月三十一日

## 3. 主要會計政策 (續)

### 稅項

稅項指現時應付稅項及遞延稅項數額。

現時應付稅項乃按年內應課稅盈利計算。應課稅盈利不包括已撥往其他年間的應課稅收入或可扣減開支項目，亦不包括可作免稅或不可作稅項扣減之項目，故與損益表所列純利不同。本集團之即期稅項負債乃按結算日已實行或大致上已實行之稅率計算。

應付或可收回之遞延稅項乃根據財政報告內資產及負債帳面值與計算應課稅盈利所採用相應稅基之差額，以資產負債表負債法處理。遞延稅項負債一般就所有應課稅暫時差異確認，遞延稅項資產則於可扣減暫時差異有可能用以抵銷應課稅盈利時予以確認。如暫時差異由商譽或由初次確認一項不影響應課稅盈利或會計盈利之交易之其他資產及負債（業務合併除外）所產生，有關資產及負債不予確認。

遞延稅項負債須就投資於附屬公司、聯營公司及共同控制企業所產生應課稅暫時差異予以確認，除非本集團作為母公司或經營方可控制暫時差異轉回時間，而此暫時差異在可預見的將來很可能不會轉回。

遞延稅項資產之帳面值乃於各個結算日進行檢討，並予以相應扣減，直至並無足夠應課稅盈利可供全部或部分遞延稅項資產可予應用為止。

遞延稅項按預期適用於負債清償或資產變現期間之稅率計算。遞延稅項從損益賬扣除或計入，除非遞延稅項關乎直接從權益扣除或直接計入權益之項目，在該情況下遞延稅項亦於權益中處理。

### 貸款費用

所有貸款費用已於期內確認及包含於綜合損益表中財務費用內包括。

### 存貨

存貨以先入先出法，按原值與可變現淨值兩者中之較低者列賬。成本包括直接原料、直接勞工及使其達至現時狀況所產生之成本。可變現淨值乃根據估計出售價格減去預期至完工成本及市場推廣、出售和分銷等成本。

# 綜合財政報告附註

二零零六年十二月三十一日

## 3. 主要會計政策 (續)

### 退休福利費用

國家監管退休福利計劃及強制性公積金計劃的供款，當僱員提供服務後，從而有權獲得供款時，計作開支。

### 金融工具

倘集團實體成為財務工具合約條文之訂約方，則於資產負債表中確認財務資產及財務負債。財務資產及財務負債首先按公平值計值。因收購或發行財務資產及財務負債（於損益賬按公平值處理的財務資產及負債除外）而直接產生之交易成本於首次確認時計入財務資產及財務負債（如適用）之公平值或自財務資產及財務負債（如適用）之公平值扣除。就於損益賬按公平值處理的財務資產及負債而言，直接產生之交易成本即時於損益表確認。

### 財務資產

本集團之財務資產主要為貸款及應收款項及可供出售財務資產。就各類別之財務資產所採納之會計政策載列於下文。

#### 貸款及應收款項

貸款及應收款項乃非於活躍市場報價之固定或可釐定付款之非衍生金融工具。於初步確認後各結算日，貸款及應收款項（包括應收賬款、應收票據、按金及其他應收賬項及銀行存款）均按採用實際利率法計算之已攤銷成本減任何已識別減值虧損入賬。減值虧損乃當實質證明資產減值時於收益表中確認。並按該資產之賬面值與按原先實際利率折讓之估計未來現金流量之現值間的差額計量。當資產之可收回數額增加乃確實與於確認減值後所引致之事件有關時，則減值虧損會於隨後會計期間予以回撥，惟該資產於減值被回撥日之賬面值不得超過未確認減值時之已攤銷成本。

#### 可供出售金融資產

可供出售股權投資，並無活躍市場之市價報價，而其公平值未能可靠計量，於首次確認後之各個結算日按成本值減任何已識別減值虧損計算。倘具備客觀證明資產減值，則減值虧損於損益表確認。減值虧損數額按資產賬面值與按類似金融資產之現行市場回報率折讓估計未來現金流量之現值間的差額計算。該等減值虧損將不會於以後期間撥回。

# 綜合財政報告附註

二零零六年十二月三十一日

## 3. 主要會計政策 (續)

### 金融工具 (續)

#### 財務負債及股本權益

由集團實體發行之財務負債及股本權益工具按所訂立之合約安排性質，以及財務負債及股本權益工具之定義而分類。

股本權益工具為帶有集團資產剩餘權益(經扣除其所有負債)之任何合約。就金融負債及股本權益工具而採納之會計政策載列如下。

#### 財務負債

其他財務負債包括應付賬項、應付票據、其他應付賬項及預提費用、應付共同控制企業賬項、應付聯營公司賬項、融資租約負債及銀行貸款，乃採用實際利率法按攤銷成本計算。

#### 股本權益工具

本公司所發行之股本權益工具乃按已收取之所得款項減直接發行成本記賬。

#### 金融衍生工具及對沖

本集團利用金融衍生工具(主要為遠期合約)對沖其購貨預算風險。不論有關衍生工具是否指定為有效對沖工具，均按公平值計量；此對沖列作現金流量對沖，當對沖用作與已確認資產或負債或預計交易有關之特定風險所引起之現金流量變化風險，則列作現金流量對沖。有關會計政策載列如下：

#### 現金流量對沖

衍生工具公平值變動之有效部分，標明及符合為現金流量對沖，於股本權益遞延，而無效部分即時於損益中確認為其他支出或其他收入。

當對沖項目於損益確認，期內於股本權益遞延之金額將在損益中再度使用。

當集團撤銷對沖關係、對沖工具到期、被出售、終止、行使或當其不再符合對沖會計處理要求時，停止對沖會計處理。當預期交易最終將於損益確認時，任何累積收入或遞延損失保留及於權益內。當預期交易估計不會發生時，於權益內累積收入或遞延損失需即時於損益確認。

# 綜合財政報告附註

二零零六年十二月三十一日

## 3. 主要會計政策 (續)

### 金融工具 (續)

#### 財務負債及股本權益 (續)

##### 不符合對沖會計法之衍生工具

不符合對沖會計法之衍生工具被視為持作買賣之財務資產或持作買賣之財務負債。有關衍生工具公平值之變動直接於損益中確認。

##### 不再確認

若從資產收取現金流之權利已到期，或金融資產已轉讓及本集團已將其於金融資產擁有權之絕大部份風險及回報轉移，則財務資產將不再確認。於不再確認財務資產時，資產賬面值與已收代價及已直接於股本權益確認之累計損益之總差額，將於損益中確認。

即倘於有關合約之特定責任獲解除、取消或到期，財務負債將被除去。不再確認之財務負債賬面值與已付、應付代價之差額乃於損益中確認。

##### 以股權支付之交易

###### 授予僱員之購股權

所獲服務之公平值乃參考購股權於授出當日之公平值釐定，並於歸屬期間以直線法攤銷，並於股本權益中作相應增加。

於每個年結日，本集團會修訂估計的最終授出的購股權數目。此修訂的影響，(如有)，將在損益確認，同時在購股權儲備中作出調整。

購股權獲行使時，過往於購股權儲備中確認之數額將轉移至股本溢價賬。當購股權於獲授日後放棄或於屆滿日仍未獲行使，過往於購股權儲備中確認之數額將轉撥至累計盈利。

##### 減值虧損 (商譽除外)

本集團於年結日評估其資產之賬面值，以確定該等資產有否減值虧損之跡象。倘若一項資產之可收回值低於其賬面值，則該項資產之賬面值即被減至其可收回值，減損虧損立即確認為支出。

於撥回減值虧損時，資產之賬面值可調整至重新釐定之可收回值，惟不可高於該資產於過往未減值虧損前之賬面值。撥回之減值虧損可即時被確認為收入。



# 綜合財政報告附註

二零零六年十二月三十一日

## 4. 估計不確定性之主要來源

涉及日後之主要假設及於結算日估計不明朗因素之其他主要來源，彼等均擁有導致下個財政年度之資產及負債之賬面值出現大幅調整之重大風險，討論如下。

### 呆壞賬撥備

倘客觀證據顯示減值虧損，集團考慮預期未來現金流動，以決定減值虧損。減值虧損計量，以預期未來現金流量（不包括將來未帶來信貸損失）之現值，以財務資產原本實際利率（即推算初次確認時計算之實際利率）折減。當實際未來現金流量少於預期，可能出現重大減值虧損。

### 稅項

香港稅務局（稅務局）就本集團若干附屬公司於一九九九／二零零零年起之課稅年度進行稅法審查。因稅務審查仍在資料搜集及交換意見階段，最後審查結果還未能合理地確定。假若，稅務局徵收稅項與預算金額不符，可能出現重大稅務支出（詳情參閱附註11）。

## 5. 財務工具

### 財務風險管理目標及政策

本集團之主要財務工具包括應收賬款及應收票據、按金及其他應收款、銀行結存、應付賬款及應付票據、其他應付款、應付共同控制企業款項、融資租約負債及銀行貸款。該等金融工具詳情於各附註披露。下文載列與該等金融工具有關之風險及如何降低該等風險之政策。管理層管理及監控該等風險，以確保及時和有效地採取適當之措施。

### 市場風險

#### 貨幣風險

本公司若干附屬公司以外幣計值之採購，使集團承受外匯風險。集團需要集團內所有實體運用外幣遠期合約，以抵銷貨幣風險。外幣遠期合約必須與對沖項目之幣值相同。此為集團政策，在洽談對沖衍生工具條款，配合對沖項目條款，以使對沖達最高效能（詳情參閱附註25）。

#### 現金流動利率風險

本集團承受現金流動利率風險，主要來自不同銀行貸款利率（詳情參閱附註28）。

本集團基於利率水平及因利率反覆對集團財政狀況之潛在沖擊而加以控制其利息風險。管理層考慮承受利率風險已受限及如有需要，對重大利率風險進行對沖。

# 綜合財政報告附註

二零零六年十二月三十一日

## 5. 財務工具 (續)

### 信貸風險

集團需承擔最大信貸風險，來自信貸對方未能履行其責任而引致財務損失，乃於綜合資產負債表呈列該等資產之賬面值。為最大限度地降低信貸風險，本集團管理層已委派一組人員負責制訂信貸限額、信貸審批及其他監控措施，以確保採取跟進措施收回逾期未付之債項。此外，於各結算日，本集團評估每項個別貿易應收債項之可收回金額，以確保就不可收回金額所作出之減值虧損已足夠。就此而言，本公司董事認為本集團之信貸風險已大幅降低。

集團流動資產之信貸風險有限，因其交易對方皆為國際信貸評級機構評為高信貸評級之銀行。

本集團並無集中之信貸風險，有關風險已分散至多個其他方及客戶。

## 6. 收入

收入，亦為本集團營業額，乃指本集團已售出貨品之已收及應收款項淨額（扣除退貨及貿易折扣）。本集團之收入分析如下：

|         | 二零零六年<br>港幣千元    | 二零零五年<br>港幣千元 |
|---------|------------------|---------------|
| 成衣製造及貿易 | <b>1,974,750</b> | 1,856,872     |
| 成衣零售    | <b>278,448</b>   | 251,625       |
|         | <b>2,253,198</b> | 2,108,497     |

# 綜合財政報告附註

二零零六年十二月三十一日

## 7. 業務及地域分佈

### (a) 業務分析

就管理而言，本集團之業務可分為兩個主要經營部分：(i)成衣製造及貿易；及(ii)成衣零售。本集團乃根據上述兩個部份呈報其主要分類資料。

截至二零零六年十二月三十一日止年度之綜合損益表

|            | 成衣製造<br>及貿易<br>港幣千元 | 成衣零售<br>港幣千元 | 綜合<br>港幣千元 |
|------------|---------------------|--------------|------------|
| 收入         |                     |              |            |
| 對外銷售額      | 1,974,750           | 287,107      | 2,261,857  |
| 分部間之銷售額    | —                   | (8,659)      | (8,659)    |
| 合計         | 1,974,750           | 278,448      | 2,253,198  |
| 業績         |                     |              |            |
| 分類業績       | 118,392             | (736)        | 117,656    |
| 其他收入       | 11,363              | 138          | 11,501     |
|            | 129,755             | (598)        | 129,157    |
| 投資物業公平值增加  |                     |              | 4,000      |
| 財務費用       |                     |              | (30,159)   |
| 應佔共同控制企業溢利 |                     |              | 1,176      |
| 除稅前溢利      |                     |              | 104,174    |
| 稅項         |                     |              | (19,030)   |
| 本年度溢利      |                     |              | 85,144     |

# 綜合財政報告附註

二零零六年十二月三十一日

## 7. 業務及地域分佈 (續)

### (a) 業務分析 (續)

於二零零六年十二月三十一日之綜合資產負債表

|           | 成衣製造<br>及貿易<br>港幣千元 | 成衣零售<br>港幣千元 | 綜合<br>港幣千元 |
|-----------|---------------------|--------------|------------|
| <b>資產</b> |                     |              |            |
| 分類資產      | 1,452,970           | 229,978      | 1,682,948  |
| 未分配之公司資產  |                     |              | 104,724    |
| 綜合資產總額    |                     |              | 1,787,672  |
| <b>負債</b> |                     |              |            |
| 分類負債      | 405,377             | 64,406       | 469,783    |
| 未分配之公司負債  |                     |              | 522,982    |
| 綜合負債總額    |                     |              | 992,765    |

截至二零零六年十二月三十一日止年度之其他資料

|               | 成衣製造<br>及貿易<br>港幣千元 | 成衣零售<br>港幣千元 | 綜合<br>港幣千元 |
|---------------|---------------------|--------------|------------|
| 添置物業、廠房及設備    | 139,296             | 33,649       | 172,945    |
| 添置無形資產        | —                   | 10,000       | 10,000     |
| 物業、廠房及設備之折舊   | 47,121              | 12,530       | 59,651     |
| 物業、廠房及設備減值    | 1,000               | —            | 1,000      |
| 出售物業、廠房及設備之虧損 | 558                 | 237          | 795        |
| 商標攤銷          | 687                 | 500          | 1,187      |
| 呆壞賬撥備(撥回)     | 4,002               | (152)        | 3,850      |
| 存貨撥備          | 5,418               | 1,249        | 6,667      |

# 綜合財政報告附註

二零零六年十二月三十一日

## 7. 業務及地域分佈 (續)

### (a) 業務分析 (續)

截至二零零五年十二月三十一日止年度之綜合損益表

|            | 成衣製造<br>及貿易<br>港幣千元 | 成衣零售<br>港幣千元 | 綜合<br>港幣千元 |
|------------|---------------------|--------------|------------|
| <b>收入</b>  |                     |              |            |
| 對外銷售額      | 1,856,872           | 258,540      | 2,115,412  |
| 分部間之銷售額    | —                   | (6,915)      | (6,915)    |
| 合計         | 1,856,872           | 251,625      | 2,108,497  |
| <b>業績</b>  |                     |              |            |
| 分類業績       | 76,425              | 593          | 77,018     |
| 其他收入       | 1,870               | 214          | 2,084      |
|            | 78,295              | 807          | 79,102     |
| 投資物業公平值增加  |                     |              | 22,400     |
| 財務費用       |                     |              | (26,041)   |
| 應佔共同控制企業溢利 |                     |              | 1,153      |
| 除稅前溢利      |                     |              | 76,614     |
| 稅項         |                     |              | (9,181)    |
| 本年度溢利      |                     |              | 67,433     |

# 綜合財政報告附註

二零零六年十二月三十一日

## 7. 業務及地域分佈 (續)

### (a) 業務分析 (續)

於二零零五年十二月三十一日之綜合資產負債表

|           | 成衣製造<br>及貿易<br>港幣千元 | 成衣零售<br>港幣千元 | 綜合<br>港幣千元 |
|-----------|---------------------|--------------|------------|
| <b>資產</b> |                     |              |            |
| 分類資產      | 1,209,758           | 139,313      | 1,349,071  |
| 未分配之公司資產  |                     |              | 82,066     |
| 綜合資產總額    |                     |              | 1,431,137  |
| <b>負債</b> |                     |              |            |
| 分類負債      | 300,374             | 42,524       | 342,898    |
| 未分配之公司負債  |                     |              | 382,097    |
| 綜合負債總額    |                     |              | 724,995    |

截至二零零五年十二月三十一日止年度之其他資料

|               | 成衣製造<br>及貿易<br>港幣千元 | 成衣零售<br>港幣千元 | 綜合<br>港幣千元 |
|---------------|---------------------|--------------|------------|
| 添置物業、廠房及設備    | 61,730              | 15,256       | 76,986     |
| 物業、廠房及設備之折舊   | 47,790              | 10,577       | 58,367     |
| 物業、廠房及設備減值    | 747                 | —            | 747        |
| 出售物業、廠房及設備之收益 | 1,573               | 1,055        | 2,628      |
| 商標攤銷          | 692                 | —            | 692        |
| 呆壞賬撥備         | 2,261               | 413          | 2,674      |
| 存貨撥備(撥回)      | 28                  | [894]        | [866]      |

# 綜合財政報告附註

二零零六年十二月三十一日

## 7. 業務及地域分佈 (續)

### (b) 按地域分類

本集團之營運分佈於美國、歐洲、大中華及其他地區。

以下列表提供本集團按區域市場分類之營業額分析 (不參照商品之來源地作分類) :

|     | 以區域性分類營業額        |               |
|-----|------------------|---------------|
|     | 二零零六年<br>港幣千元    | 二零零五年<br>港幣千元 |
| 美國  | <b>1,364,138</b> | 1,431,675     |
| 歐洲  | <b>392,703</b>   | 298,100       |
| 大中華 | <b>453,264</b>   | 348,875       |
| 其他  | <b>43,093</b>    | 29,847        |
|     | <b>2,253,198</b> | 2,108,497     |

以下是有關分類資產之賬面值，及物業、廠房及設備之增加，分析乃按其所在地之區域劃分：

|     | 分類資產之賬面值         |               | 物業、廠房及設備之增加    |               |
|-----|------------------|---------------|----------------|---------------|
|     | 二零零六年<br>港幣千元    | 二零零五年<br>港幣千元 | 二零零六年<br>港幣千元  | 二零零五年<br>港幣千元 |
| 美國  | <b>172,409</b>   | 160,348       | <b>6,105</b>   | 1,063         |
| 歐洲  | <b>16,348</b>    | 11,430        | <b>3,150</b>   | 685           |
| 大中華 | <b>1,491,262</b> | 1,174,611     | <b>156,670</b> | 74,985        |
| 其他  | <b>2,929</b>     | 2,682         | <b>7,020</b>   | 253           |
|     | <b>1,682,948</b> | 1,349,071     | <b>172,945</b> | 76,986        |

# 綜合財政報告附註

二零零六年十二月三十一日

## 8. 財務費用

|                            | 二零零六年<br>港幣千元 | 二零零五年<br>港幣千元 |
|----------------------------|---------------|---------------|
| 利息：                        |               |               |
| 須於五年內全數償還之銀行借款、透支及<br>其他借款 | 22,092        | 17,173        |
| 融資租約                       | 37            | 33            |
| 讓售開支                       | 3,239         | 2,982         |
| 銀行費用                       | 4,791         | 5,853         |
|                            | <b>30,159</b> | 26,041        |

## 9. 董事酬金

酬金已付或應付8位(二零零五年:9位)董事分列如下:

|         | 其他酬金       |                        |                      |                    | 總酬金<br>港幣千元 |
|---------|------------|------------------------|----------------------|--------------------|-------------|
|         | 袍金<br>港幣千元 | 薪金、津貼<br>及其他福利<br>港幣千元 | 退休福利<br>計劃供款<br>港幣千元 | 表現掛鈎<br>獎勵<br>港幣千元 |             |
| 林富華     | 80         | 5,070                  | 12                   | 1,000              | 6,162       |
| 許業榮     | 80         | 2,600                  | 12                   | —                  | 2,692       |
| 黃承龍     | 80         | 1,885                  | 12                   | 150                | 2,127       |
| 蘇少嫻     | 80         | 1,950                  | 12                   | 1,400              | 3,442       |
| 陳華疊     | 120        | —                      | —                    | —                  | 120         |
| 胡經緯     | 120        | —                      | —                    | —                  | 120         |
| 黃紹開     | 240        | —                      | —                    | —                  | 240         |
| 梁學濂     | 120        | —                      | —                    | —                  | 120         |
| 二零零六年總額 | 920        | 11,505                 | 48                   | 2,550              | 15,023      |



# 綜合財政報告附註

二零零六年十二月三十一日

## 9. 董事酬金 (續)

|         | 其他酬金       |                        |                      |                    | 總酬金<br>港幣千元 |
|---------|------------|------------------------|----------------------|--------------------|-------------|
|         | 袍金<br>港幣千元 | 薪金、津貼<br>及其他福利<br>港幣千元 | 退休福利<br>計劃供款<br>港幣千元 | 表現掛鈎<br>獎勵<br>港幣千元 |             |
| 林富華     | 80         | 5,070                  | 12                   | 1,000              | 6,162       |
| 許業榮     | 80         | 2,567                  | 12                   | —                  | 2,659       |
| 黃承龍     | 80         | 1,885                  | 12                   | 400                | 2,377       |
| 蘇少嫻     | 80         | 1,950                  | 12                   | 1,000              | 3,042       |
| 葉永權     | 80         | 2,220                  | 11                   | —                  | 2,311       |
| 陳華疊     | 80         | —                      | —                    | —                  | 80          |
| 胡經緯     | 80         | —                      | —                    | —                  | 80          |
| 黃紹開     | 160        | —                      | —                    | —                  | 160         |
| 梁學濂     | 80         | —                      | —                    | —                  | 80          |
| 二零零五年總額 | 800        | 13,692                 | 59                   | 2,400              | 16,951      |

表現掛鈎獎勵乃按董事個別表現釐定及由薪酬委員會審批。

此兩年期內，本集團並無支付任何酬金予董事，作為失去職位之補償，或為吸引其加入本集團或加入後之獎勵。此兩年內，並無董事放棄其任何酬金。

## 10. 僱員薪酬

於二零零六年，集團內五位薪酬最高之僱員中，四位為本公司董事，其酬金詳情載於上列附註9。餘下一位之薪金及其他福利、退休計劃供款及表現掛鈎獎勵分別為港幣1,790,000元、港幣12,000元及港幣200,000元。

於二零零五年，集團內五位薪酬最高之僱員全為本公司董事，其酬金詳情載於上列附註9。

# 綜合財政報告附註

二零零六年十二月三十一日

## 11. 稅項

|            | 二零零六年<br>港幣千元 | 二零零五年<br>港幣千元 |
|------------|---------------|---------------|
| 本年度稅項支出：   |               |               |
| 香港         | 51            | 1,386         |
| 其他地區       | 20,035        | 8,315         |
| 過往年度多提撥備：  |               |               |
| 香港         | (48)          | (663)         |
| 其他地區       | (410)         | (1,336)       |
|            | 19,628        | 7,702         |
| 遞延稅項(附註29) | (598)         | 1,479         |
|            | 19,030        | 9,181         |

香港稅務局就本集團若干附屬公司於一九九九／二零零零年起之課稅年度進行稅法審查。按照稅務局慣例及限於二零零六年三月三十一日(但現已延期)法定時間限制,稅務局已就一九九九／二零零零課稅年度發出評估單。同時,在進行審查期間稅務局或會就其後年度作出評稅,因稅務審查仍在資料搜集及交換意見階段,最後審查結果還未能合理地確定。

管理層已跟隨往年撥備基準作出香港稅項撥備。管理層相信,為此而作出之撥備是足夠的。

本年度內,集團根據反對一九九九／二零零零年課稅年度評估單的「有條件緩繳稅款令」購買約港幣15,582,000元(二零零五年:無)的儲稅券,同時也會就二零零零／零一年度評估單提出反對。

兩年之香港利得稅按估計之應課稅溢利17.5%稅率計算。其他地區之稅項乃按有關地區之適用稅率計算。

中國的所得稅率介乎13.2%至33%。兩年之中國所得稅按所得稅法的估計應課稅溢利計算。若干在中國之附屬公司享有自首個盈利年度起計的首兩年免稅,其後三年則獲得50%扣減。

# 綜合財政報告附註

二零零六年十二月三十一日

## 11. 稅項 (續)

本年度之稅項開支與綜合損益賬內除稅前溢利之對照如下：

|                    | 二零零六年<br>港幣千元  | 二零零五年<br>港幣千元 |
|--------------------|----------------|---------------|
| 除稅前溢利              | <b>104,174</b> | 76,614        |
| 按所得稅率17.5%計算稅項     | <b>18,230</b>  | 13,407        |
| 附屬公司於其他地區之不同稅率影響   | <b>(213)</b>   | 876           |
| 應佔共同控制企業業績之稅項影響    | <b>(206)</b>   | (202)         |
| 非課稅收入之稅項影響         | <b>(3,802)</b> | (12,830)      |
| 不可扣稅支出之稅項影響        | <b>9,450</b>   | 2,110         |
| 未確認入賬稅項虧損之稅項影響     | <b>4,006</b>   | 12,266        |
| 動用先前未確認入賬稅項虧損之稅項影響 | <b>(7,977)</b> | (4,447)       |
| 過往年度多提撥備           | <b>(458)</b>   | (1,999)       |
| 年內稅項支出             | <b>19,030</b>  | 9,181         |

# 綜合財政報告附註

二零零六年十二月三十一日

## 12. 本年度溢利

本年度溢利已扣除(計入)：

|                           | 二零零六年<br>港幣千元 | 二零零五年<br>港幣千元 |
|---------------------------|---------------|---------------|
| 貨品成本確認為費用                 | 1,563,169     | 1,507,171     |
| 折舊及攤銷                     |               |               |
| 自置資產                      | 59,545        | 57,976        |
| 租賃資產                      | 106           | 391           |
| 無形資產攤銷(已計入「銷售及分銷開支」一項)    | 1,187         | 692           |
| 租賃預付款攤銷                   | 2,206         | 1,327         |
|                           | 63,044        | 60,386        |
| 呆壞賬撥備(已計入「行政開支」一項)        | 3,850         | 2,674         |
| 存貨撥備(撥回)*(已計入銷售成本)        | 6,667         | (866)         |
| 核數師酬金                     | 4,311         | 3,274         |
| 設備之經營租約租金                 | 148           | 65            |
| 土地及樓宇之經營租約最低租金            | 83,399        | 68,114        |
| 員工成本(包括董事酬金—附註9)          |               |               |
| 工資、薪金及花紅                  | 310,912       | 284,735       |
| 退休福利計劃供款                  | 15,630        | 13,697        |
| 減：沒收供款                    | (408)         | (85)          |
|                           | 15,222        | 13,612        |
|                           | 326,134       | 298,347       |
| 淨滙兌虧損                     | 4,284         | 4,232         |
| 臨時紡織品配額開支                 | 4,599         | 3,779         |
| 出售物業、廠房及設備虧損(收益)          | 795           | (2,628)       |
| 出售可供出售投資收益                | —             | (642)         |
| 金融衍生工具收益                  | (8,538)       | (23,445)      |
| 投資物業之租金收入總額               | (8,364)       | (8,201)       |
| 減：租出投資物業之支出               | 1,291         | 1,485         |
| 租金收入淨額                    | (7,073)       | (6,716)       |
| 分租收入                      | (4,006)       | (3,339)       |
| 利息收入                      | (4,428)       | (3,155)       |
| 佣金收入                      | (8,906)       | (798)         |
| 應佔共同控制企業稅項(已計入應佔共同控制企業溢利) | 214           | 247           |

\* 過時存貨售出後，將撥回其相應撥備。

# 綜合財政報告附註

二零零六年十二月三十一日

## 13. 股息

|                                | 二零零六年<br>港幣千元 | 二零零五年<br>港幣千元 |
|--------------------------------|---------------|---------------|
| 就二零零五年購股權計劃而發行股票之額外末期股息支出      | 50            | —             |
| 已派中期股息—每股普通股股份港幣3仙(二零零五年:港幣3仙) | 10,028        | 9,995         |
| 建議末期股息—每股普通股股份港幣7仙(二零零五年:港幣5仙) | 23,319        | 16,658        |
|                                | <b>33,397</b> | 26,653        |
| 年內分發已確認股息                      | <b>26,736</b> | 26,653        |

董事會建議之末期股息為每股港幣7仙(二零零五年:港幣5仙),須待本公司股東於應屆股東週年大會上通過後,方可作實。

## 14. 每股盈利

截至二零零六年十二月三十一日止年度之基本及攤薄盈利連同二零零五年之比較數字計算如下:

|                        | 二零零六年<br>港幣千元      | 二零零五年<br>港幣千元 |
|------------------------|--------------------|---------------|
| 用以計算基本及攤薄後每股盈利的溢利      | 85,118             | 67,433        |
|                        | 股數                 | 股數            |
| 用以計算基本每股盈利的普通股加權平均股數   | 333,873,165        | 332,318,673   |
| 假設行使購股權攤薄普通股份之影響       | 968,067            | 3,426,494     |
| 用以計算攤薄後每股盈利的普通股份之加權平均數 | <b>334,841,232</b> | 335,745,167   |

# 綜合財政報告附註

二零零六年十二月三十一日

## 15. 物業、廠房及設備

|                   | 樓宇<br>(香港)<br>港幣千元 | 樓宇<br>(其他地區)<br>港幣千元 | 在建工程<br>港幣千元  | 租約物業<br>裝修<br>港幣千元 | 廠房及<br>設備<br>港幣千元 | 傢俬及<br>裝置<br>港幣千元 | 汽車<br>港幣千元    | 合計<br>港幣千元     |
|-------------------|--------------------|----------------------|---------------|--------------------|-------------------|-------------------|---------------|----------------|
| <b>本集團</b>        |                    |                      |               |                    |                   |                   |               |                |
| <b>原值</b>         |                    |                      |               |                    |                   |                   |               |                |
| 於二零零五年一月一日        | 19,900             | 194,450              | 9,613         | 41,734             | 241,668           | 65,675            | 22,879        | 595,919        |
| 添置                | —                  | 7,313                | 32,742        | 2,310              | 11,301            | 18,695            | 4,625         | 76,986         |
| 轉撥                | —                  | 9,002                | (36,253)      | (17,932)           | 25,484            | 19,084            | 615           | —              |
| 出售                | —                  | (9,340)              | —             | (72)               | (4,440)           | (7,609)           | (2,243)       | (23,704)       |
| 匯兌調整              | —                  | 4,432                | 136           | (195)              | 3,505             | (1)               | 60            | 7,937          |
| 於二零零五年十二月三十一日     | 19,900             | 205,857              | 6,238         | 25,845             | 277,518           | 95,844            | 25,936        | 657,138        |
| 添置                | —                  | 21,661               | 84,810        | 8,030              | 13,606            | 18,791            | 6,971         | 153,869        |
| 收購業務及資產           | —                  | 18,816               | —             | —                  | 9                 | 201               | 50            | 19,076         |
| 轉撥                | —                  | 4,920                | (13,330)      | —                  | 8,420             | (10)              | —             | —              |
| 出售                | —                  | (188)                | —             | (11,327)           | (12,056)          | (7,623)           | (3,234)       | (34,428)       |
| 匯兌調整              | —                  | 7,825                | 383           | 459                | 9,362             | 1,776             | 900           | 20,705         |
| 於二零零六年<br>十二月三十一日 | <b>19,900</b>      | <b>258,891</b>       | <b>78,101</b> | <b>23,007</b>      | <b>296,859</b>    | <b>108,979</b>    | <b>30,623</b> | <b>816,360</b> |
| <b>累計折舊及減值：</b>   |                    |                      |               |                    |                   |                   |               |                |
| 於二零零五年一月一日        | 4,536              | 33,280               | —             | 20,122             | 118,341           | 50,180            | 14,516        | 240,975        |
| 年內撥備              | 398                | 7,083                | —             | 6,670              | 27,382            | 13,875            | 2,959         | 58,367         |
| 減值計入損益賬中          | —                  | 747                  | —             | —                  | —                 | —                 | —             | 747            |
| 出售時撇銷             | —                  | (5,153)              | —             | (71)               | (2,705)           | (6,630)           | (1,650)       | (16,209)       |
| 轉撥                | —                  | 216                  | —             | (9,925)            | (984)             | 10,693            | —             | —              |
| 匯兌調整              | —                  | 639                  | —             | (7)                | 1,279             | (9)               | 29            | 1,931          |
| 於二零零五年十二月三十一日     | 4,934              | 36,812               | —             | 16,789             | 143,313           | 68,109            | 15,854        | 285,811        |
| 年內撥備              | 398                | 10,096               | —             | 3,847              | 25,279            | 14,679            | 5,352         | 59,651         |
| 減值計入損益賬中          | —                  | 1,000                | —             | —                  | —                 | —                 | —             | 1,000          |
| 出售時撇銷             | —                  | (98)                 | —             | (10,742)           | (9,173)           | (6,815)           | (2,495)       | (29,323)       |
| 轉撥                | —                  | —                    | —             | —                  | 3                 | (3)               | —             | —              |
| 匯兌調整              | —                  | 1,679                | —             | 165                | 4,608             | 1,776             | 358           | 8,586          |
| 於二零零六年十二月三十一日     | <b>5,332</b>       | <b>49,489</b>        | <b>—</b>      | <b>10,059</b>      | <b>164,030</b>    | <b>77,746</b>     | <b>19,069</b> | <b>325,725</b> |
| <b>賬面值：</b>       |                    |                      |               |                    |                   |                   |               |                |
| 於二零零六年十二月三十一日     | <b>14,568</b>      | <b>209,402</b>       | <b>78,101</b> | <b>12,948</b>      | <b>132,829</b>    | <b>31,233</b>     | <b>11,554</b> | <b>490,635</b> |
| 於二零零五年十二月三十一日     | 14,966             | 169,045              | 6,238         | 9,056              | 134,205           | 27,735            | 10,082        | 371,327        |

於二零零五年，總額港幣4,500,000元之其他地區的樓宇之房產證，由中國法院保留，以抵押本集團申請凍結及追討對本集團之出口代理之欠款。因案件結束，該抵押已於年內發還。

# 綜合財政報告附註

二零零六年十二月三十一日

## 15. 物業、廠房及設備 (續)

|         | 二零零六年<br>港幣千元  | 二零零五年<br>港幣千元 |
|---------|----------------|---------------|
| 香港樓宇：   |                |               |
| 中期租約    | 14,568         | 14,966        |
| 香港以外樓宇： |                |               |
| 長期租約    | 17,291         | —             |
| 中期租約    | 192,111        | 169,045       |
|         | <b>223,970</b> | 184,011       |

上列項目包括物業、廠房及設備，以直線法按下列年率作出折舊：

|        |              |
|--------|--------------|
| 樓宇     | 2%—5%        |
| 租賃物業裝修 | 租約年期或5年(較短者) |
| 廠房及設備  | 9%—20%       |
| 傢俬及裝置  | 9%—25%       |
| 汽車     | 9%—25%       |

經融資租約持有之資產為汽車，其固定資產賬面值為港幣1,095,000元(二零零五年：港幣811,000元)。

年內，董事參考估計之市場價格，對位於香港以外樓宇可收回價值作重新評價，確認約港幣1,000,000元減值虧損(二零零五年：港幣747,000元)。

## 16. 租賃預付款

|              | 二零零六年<br>港幣千元 | 二零零五年<br>港幣千元 |
|--------------|---------------|---------------|
| 本集團租賃預付款包括：  |               |               |
| 於香港之中期租賃土地   | 6,024         | 6,169         |
| 於香港以外之中期租賃土地 | 42,624        | 40,115        |
| 於香港以外之長期租賃土地 | 29,959        | —             |
|              | <b>78,607</b> | 46,284        |
| 就報告而作出之分析如下： |               |               |
| 非流動資產        | 76,404        | 44,957        |
| 流動資產         | 2,203         | 1,327         |
|              | <b>78,607</b> | 46,284        |

# 綜合財政報告附註

二零零六年十二月三十一日

## 17. 投資物業

港幣千元

|                      |               |
|----------------------|---------------|
| <b>公平值</b>           |               |
| 於二零零五年一月一日           | 41,600        |
| 於損益賬確認之公平值增加         | 22,400        |
| <hr/>                |               |
| 於二零零五年十二月三十一日        | 64,000        |
| 於損益賬確認之公平值增加         | 4,000         |
| <hr/>                |               |
| <b>於二零零六年十二月三十一日</b> | <b>68,000</b> |

本集團於二零零六年十二月三十一日以公平值入賬的投資物業是由與本集團無任何關連的獨立專業估值師·中原測量師行有限公司於當日進行估值。中原測量師行有限公司為測量師公會成員·擁有合適的資格及近期重估有關地區相近物業估值的經驗·該估值乃遵守國際估值準則·並參照市場相近物業可比較的交易。

本集團於以經營租約形式收取租金或以作資本增值的物業分類為投資物業·採用公平值模式入賬。

本集團之投資物業乃位於香港·並以中期租約持有。

## 18. 無形資產

|                                       | 商譽<br>港幣千元   | 商標<br>港幣千元    | 合計<br>港幣千元    |
|---------------------------------------|--------------|---------------|---------------|
| <b>原值</b>                             |              |               |               |
| 於二零零五年一月一日、二零零五年十二月三十一日及<br>二零零六年一月一日 | —            | 6,917         | 6,917         |
| 收購業務而取得                               | 1,800        | 10,000        | 11,800        |
| 滙兌調整                                  | —            | (44)          | (44)          |
| <hr/>                                 |              |               |               |
| <b>於二零零六年十二月三十一日</b>                  | <b>1,800</b> | <b>16,873</b> | <b>18,673</b> |
| <b>累積攤銷</b>                           |              |               |               |
| 於二零零五年一月一日                            | —            | 2,248         | 2,248         |
| 年內撥備                                  | —            | 692           | 692           |
| <hr/>                                 |              |               |               |
| 於二零零五年十二月三十一日                         | —            | 2,940         | 2,940         |
| 年內撥備                                  | —            | 1,187         | 1,187         |
| 滙兌調整                                  | —            | (19)          | (19)          |
| <hr/>                                 |              |               |               |
| <b>於二零零六年十二月三十一日</b>                  | <b>—</b>     | <b>4,108</b>  | <b>4,108</b>  |
| <b>賬面值</b>                            |              |               |               |
| 於二零零六年十二月三十一日                         | <b>1,800</b> | <b>12,765</b> | <b>14,565</b> |
| <hr/>                                 |              |               |               |
| 於二零零五年十二月三十一日                         | —            | 3,977         | 3,977         |



# 綜合財政報告附註

二零零六年十二月三十一日

## 18. 無形資產 (續)

註：

- (a) 商標分10年攤銷。
- (b) 為商譽減值重估，商譽已分配至集團零售業務之現金產生單位。

該單位之可收回金額，以在使用價值計算法釐定。以管理層審批的五年財務預算內現金流動規劃作計算。推斷未來五年現金流動，乃以估計增長率，唯其不超過該單位營運之長期平均增長率。

使用在使用價值計算法之主要設定包括：

- (i) 每年毛利率範圍由50%至70%；
- (ii) 以推斷財務預算內現金流動規劃每年範圍由0%至2%；
- (iii) 折讓率為每年12%。

此等設定用於地區業務分析每個現金產生單位。

管理層以過往表現及預期市場發展作釐定毛利預算。

## 19. 聯營公司權益

|             | 二零零六年<br>港幣千元 | 二零零五年<br>港幣千元 |
|-------------|---------------|---------------|
| 非上市聯營公司投資成本 | 2,000         | 2,000         |
| 收購後應佔虧損     | (2,000)       | (2,000)       |
|             | —             | —             |

應收聯營公司款項均為無抵押、免息及應要求時償還。董事認為其賬面值與公平值相若。

於二零零六年十二月三十一日，主要聯營公司之詳情如下：

| 企業名稱            | 公司<br>業務結構 | 註冊成立<br>或註冊/<br>營業地點 | 本集團應佔<br>已發行股本/<br>註冊股本票<br>面值百分比<br>% | 主要業務 |
|-----------------|------------|----------------------|--|------|
| 喜臨門一三商行(中國)有限公司 | 公司形式       | 香港                   | 37.5                                   | 投資控股 |

# 綜合財政報告附註

二零零六年十二月三十一日

## 19. 聯營公司權益 (續)

本集團之聯營公司財務資料簡述如下：

|                | 二零零六年<br>港幣千元  | 二零零五年<br>港幣千元 |
|----------------|----------------|---------------|
| 總資產            | —              | —             |
| 總負債            | <b>(1,572)</b> | (1,569)       |
| 淨負債            | <b>(1,572)</b> | (1,569)       |
| 本集團應佔聯營公司淨資產   | —              | —             |
| 收入             | —              | —             |
| 年內虧損           | <b>(3)</b>     | (3)           |
| 本年度本集團應佔聯營公司業績 | —              | —             |

本集團已中斷確認某些聯營公司之虧損。據相關聯營公司之經審核財政報告中，此兩年及累積之不確認應佔虧損金額如下：

|                 | 二零零六年<br>港幣千元 | 二零零五年<br>港幣千元 |
|-----------------|---------------|---------------|
| 本年度不確認之應佔聯營公司虧損 | <b>1</b>      | 1             |
| 累積不確認之應佔聯營公司虧損  | <b>1,405</b>  | 1,404         |

## 20. 共同控制企業權益

|               | 二零零六年<br>港幣千元 | 二零零五年<br>港幣千元 |
|---------------|---------------|---------------|
| 非上市共同控制企業投資成本 | <b>9,467</b>  | 9,467         |
| 收購後應佔純利       | <b>6,404</b>  | 5,228         |
| 應佔匯兌儲備        | <b>588</b>    | —             |
|               | <b>16,459</b> | 14,695        |

# 綜合財政報告附註

二零零六年十二月三十一日

## 20. 共同控制企業權益 (續)

應付共同控制企業款項，賬齡為90日內。應付共同控制企業款項均無抵押、免息及應要求時可償還。董事認為其賬面值與公平值相若。

於二零零六年十二月三十一日，本集團於共同控制企業之權益如下：

| 名稱                     | 公司結構 | 註冊成立及<br>營業地點 | 百分比<br>董事會 |           |           | 主要業務        |
|------------------------|------|---------------|------------|-----------|-----------|-------------|
|                        |      |               | 股權<br>%    | 投票權<br>%  | 溢利分配<br>% |             |
| 杭州達利富絲綢染整<br>有限公司      | 公司形式 | 中華人民共和國       | 51         | 50        | 51        | 衣料印染及<br>砂洗 |
| 蘇州達燕製衣有限公司<br>(「蘇州達燕」) | 公司形式 | 中華人民共和國       | 51         | 60<br>(註) | 51        | 成衣製造        |

註： 本集團持有51%蘇州達燕之股本。但根據蘇州達燕公司章程大綱及細則，所有重大事件需要本集團與另一重大股東共同同意。所以，蘇州達燕被列為本集團共同控制企業。

本集團之共同控制企業以權益法計算之財務資料總括如下：

|               | 二零零六年<br>港幣千元 | 二零零五年<br>港幣千元 |
|---------------|---------------|---------------|
| 流動資產          | <b>31,184</b> | 29,126        |
| 非流動資產         | <b>20,530</b> | 20,966        |
| 流動負債          | <b>19,441</b> | 21,278        |
| 集團應佔共同控制企業淨資產 | <b>16,459</b> | 14,695        |
| 收入            | <b>84,878</b> | 65,617        |
| 支出            | <b>82,572</b> | 63,356        |
| 集團應佔共同控制企業業績  | <b>1,176</b>  | 1,153         |

# 綜合財政報告附註

二零零六年十二月三十一日

## 21. 可供出售投資

可供出售投資包括：

|        | 二零零六年<br>港幣千元 | 二零零五年<br>港幣千元 |
|--------|---------------|---------------|
| 非上市證券： |               |               |
| — 股份證券 | 1,000         | 1,000         |
| 減：減值準備 | (325)         | (325)         |
|        | <b>675</b>    | 675           |

上述非上市股本投資指投資於英屬處女群島註冊成立之私人公司所發行之非上市股本證券。該等證券乃按於各結算日之成本扣除減值計量，因合理公平值估計幅度變化很大，本公司董事管理層認為該等證券之公平值不能可靠地計量。

## 22. 存貨

|     | 二零零六年<br>港幣千元  | 二零零五年<br>港幣千元 |
|-----|----------------|---------------|
| 原材料 | 155,780        | 101,602       |
| 在製品 | 127,351        | 128,654       |
| 製成品 | 123,279        | 102,795       |
|     | <b>406,410</b> | 333,051       |

## 23. 應收賬項

本集團給予客戶之平均數期為30至90天。

本集團於結算日之應收賬項之結餘賬齡分析如下：

|          | 二零零六年<br>港幣千元  | 二零零五年<br>港幣千元 |
|----------|----------------|---------------|
| 即日至90日   | 295,824        | 248,232       |
| 91至180日  | 31,394         | 14,014        |
| 181至360日 | 1,945          | 4,824         |
| 360日以上   | 1,384          | 5,681         |
|          | <b>330,547</b> | 272,751       |

董事認為其賬面值與公平值相若。

# 綜合財政報告附註

二零零六年十二月三十一日

## 24. 其他流動財務資產及流動財務負債

所有應收票據及應付票據賬齡均為90日內。

銀行定期存款以年率1.75%至5.12%計算，屬短期高變現投資。其可轉換為特定現金金額，面對低風險之價值變動及一般為3個月內到期。

其他應付賬項中包括港幣44,000,000元為中國政府津貼本集團於國內重置生產廠房之用。該重置預期於二零零七年完成，而此金額將與搬遷費用抵銷後於綜合損益表列賬。

董事認為其他財務資產及其他流動財務負債之賬面值與公平值相若。

## 25. 衍生財務工具

|               | 二零零六年<br>港幣千元 | 二零零五年<br>港幣千元 |
|---------------|---------------|---------------|
| 現金流量對沖—外幣遠期合約 | 6,513         | 4,000         |

於二零零六年十二月三十一日，本集團未到期之外匯遠期合約之名義金額總計為港幣865,000,000元（二零零五年：港幣465,000,000元），其兌換匯率為港幣1元對人民幣0.9893元至人民幣1.0015元（二零零五年：人民幣1.0289元及人民幣1.05元），期限均於1年內到期。外匯遠期合約為高效能對沖工具，以應付集團預算面對之外幣購買需要。

於二零零六年十二月三十一日，公平值收益港幣6,513,000元（二零零五年：港幣4,000,000元）已於股本權益中遞延處理，預期於結算日後年度不同日子當存貨在該期間已確認為支出時轉回損益表中。

外匯遠期合約之條款，乃配合購貨預算之條款洽談。

衍生工具於二零零六年十二月三十一日按公平值計算。其公平值乃按財務機構提供之報價釐定。

# 綜合財政報告附註

二零零六年十二月三十一日

## 26. 應付賬項

於結算日應付賬項賬齡分析如下：

|          | 二零零六年<br>港幣千元  | 二零零五年<br>港幣千元 |
|----------|----------------|---------------|
| 應付賬項：    |                |               |
| 即日至90日   | 171,589        | 126,471       |
| 91至180日  | 6,575          | 4,973         |
| 181至360日 | 6,559          | 6,807         |
| 360日以上   | 13,425         | 10,331        |
|          | <b>198,148</b> | 148,582       |
| 購貨預提     | 51,565         | 23,675        |
|          | <b>249,713</b> | 172,257       |

本集團之應付賬項主要為人民幣，並由非以人民幣作功能貨幣之附屬公司產生的應付賬項約港幣188,900,000元等值（二零零五年：港幣138,827,000元）。

董事認為其賬面值與公平值相若。

## 27. 融資租約負債

|                        | 最低租約付款額       |               | 最低租約付款額之現值    |               |
|------------------------|---------------|---------------|---------------|---------------|
|                        | 二零零六年<br>港幣千元 | 二零零五年<br>港幣千元 | 二零零六年<br>港幣千元 | 二零零五年<br>港幣千元 |
| 須於下列期間償還：              |               |               |               |               |
| 不超過一年                  | 439           | 255           | 407           | 222           |
| 超過一年但不超過兩年             | 237           | 305           | 219           | 290           |
|                        | <b>676</b>    | 560           | <b>626</b>    | 512           |
| 減：未來融資費用               | (50)          | (48)          | —             | —             |
| 租約承擔現值                 | <b>626</b>    | 512           | <b>626</b>    | 512           |
| 減：須於一年內支付及列為<br>流動負債部份 |               |               | (406)         | (222)         |
| 須於一年後支付及列為<br>非流動負債部份  |               |               | 220           | 290           |

本集團租賃若干汽車，其租賃年期為一年至三年。截至二零零六年十二月三十一日，平均有效借款利率為8%（二零零五年：8%）。利率乃於訂約日期釐定。

租賃乃按固定還款為基準，並無就或然租金付款訂立任何安排。

# 綜合財政報告附註

二零零六年十二月三十一日

## 28. 銀行借款

|                 | 二零零六年<br>港幣千元    | 二零零五年<br>港幣千元 |
|-----------------|------------------|---------------|
| 信託收據貸款          | 1,931            | 1,750         |
| 銀行借款            | 458,383          | 365,580       |
|                 | <b>460,314</b>   | 367,330       |
| 分析為：            |                  |               |
| 有抵押             | 40,348           | 36,528        |
| 無抵押             | 419,966          | 330,802       |
|                 | <b>460,314</b>   | 367,330       |
| 上述借款的償還期如下：     |                  |               |
| 按通知或不超過一年       | 400,814          | 304,330       |
| 超過一年但不超過兩年      | 23,000           | 60,000        |
| 超過兩年但不超過五年      | 36,500           | 3,000         |
|                 | <b>460,314</b>   | 367,330       |
| 減：於一年內到期並列作流動負債 | <b>(400,814)</b> | (304,330)     |
| 於一年後到期並列作非流動負債  | <b>59,500</b>    | 63,000        |

全部集團內借款均為變動利率借款，年利率由4.8%至8.25%不等（二零零五年：3.56%至7.75%）。

本集團借貸除各實體之功能貨幣外，以美元列賬約港幣62,149,000元（二零零五年：港幣114,055,000元）。

於二零零六年十二月三十一日，本集團之若干銀行借款是以銀行存款無（二零零五年：港幣159,000元）、應收票據港幣11,774,000元（二零零五年：港幣17,055,000元）及應收賬項港幣88,643,000元（二零零五年：港幣98,185,000元）作為抵押。

# 綜合財政報告附註

二零零六年十二月三十一日

## 29. 遞延稅項

去年及今年內，遞延稅項（資產）負債之變動如下：

|                             | 遞延稅項資產 |      |       |       |         |         | 遞延稅項負債 |       |       |      |       |
|-----------------------------|--------|------|-------|-------|---------|---------|--------|-------|-------|------|-------|
|                             | 集團內交易的 |      | 未變現   |       |         |         | 加速折舊   | 投資物業  | 退休福利  |      | 總額    |
|                             | 未變現利潤  | 呆壞賬  | 存貨撥備  | 匯兌損失  | 稅務虧損    | 總額      | 免稅額    | 重估    | 商標    | 計劃供款 |       |
| 港幣千元                        | 港幣千元   | 港幣千元 | 港幣千元  | 港幣千元  | 港幣千元    | 港幣千元    | 港幣千元   | 港幣千元  | 港幣千元  | 港幣千元 |       |
| 於二零零五年一月一日                  | (881)  | —    | —     | —     | —       | (881)   | 2,012  | 812   | —     | —    | 2,824 |
| 於年內損益賬扣除（撥回）                | 188    | (91) | (870) | (938) | —       | (1,711) | (730)  | 3,920 | —     | —    | 3,190 |
| 匯兌重列                        | —      | 3    | 25    | 27    | —       | 55      | —      | —     | —     | —    | —     |
| 於二零零五年十二月三十一日及<br>二零零六年一月一日 | (693)  | (88) | (845) | (911) | —       | (2,537) | 1,282  | 4,732 | —     | —    | 6,014 |
| 於年內損益賬扣除（撥回）                | 71     | —    | 165   | 220   | (1,800) | (1,344) | —      | 700   | —     | 46   | 746   |
| 收購附屬公司                      | —      | —    | —     | —     | —       | —       | —      | —     | 1,800 | —    | 1,800 |
| 匯兌重列                        | —      | (1)  | (79)  | 53    | —       | (27)    | —      | —     | —     | —    | —     |
| 於二零零六年十二月三十一日               | (622)  | (89) | (759) | (638) | (1,800) | (3,908) | 1,282  | 5,432 | 1,800 | 46   | 8,560 |

此等遞延稅項資產最終會否實現主要視乎若干於台灣及中國大陸之附屬公司能否錄得溢利並且產生足夠之應課稅溢利從而利用相關未使用之遞延稅項資產。根據該等業務之應課稅損益預測，集團有較大之可能性可悉數動用遞延稅項資產。倘若所預測之表現及預測之應課稅溢利出現重大逆轉，則可能有必要部份或全部遞延稅項資產減去，並於業務的收益表中扣除。

本集團在香港之稅務虧損為港幣819,463,000元（二零零五年：港幣825,138,000元）。可供使用及在海外可供使用之稅務虧損為港幣209,109,000元（二零零五年：港幣226,130,000元）。此等稅務虧損可用以對銷產生虧損之公司之未來應課稅溢利。因不能預測未來利潤流向，遞延稅項資產並未於稅務虧損確認。此稅務虧損有可能無限期滾存。



# 綜合財政報告附註

二零零六年十二月三十一日

## 30. 長期服務金撥備

|               | 港幣千元         |
|---------------|--------------|
| 於二零零五年一月一日    | 2,594        |
| 年內動用之金額       | (570)        |
| 於二零零五年十二月三十一日 | 2,024        |
| 年內動用之金額       | (709)        |
| 於二零零六年十二月三十一日 | <b>1,315</b> |

本集團依據香港僱傭條例向僱員就日後可能須付之長期服務金作出撥備。有關撥備按僱員服務本集團之日起至結算日已賺取之未來所付款項之最佳預測所計算。

## 31. 股本

|  | 股數<br>千位數      | 數額<br>港幣千元    |
|--|----------------|---------------|
| 每股港幣0.10元之普通股份                                     |                |               |
| 法定：  |                |               |
| 於二零零五年一月一日、二零零五年十二月三十一日、<br>二零零六年一月一日及二零零六年十二月三十一日 | 1,000,000      | 100,000       |
| 已發行及已繳足：   |                |               |
| 於二零零五年一月一日   | 329,352        | 32,935        |
| 行使購股權  | 3,800          | 380           |
| 於二零零五年十二月三十一日及二零零六年一月一日                            | 333,152        | 33,315        |
| 行使購股權(註(i))  | 1,120          | 112           |
| 購回及註銷股份(註(ii))                                     | (110)          | (11)          |
| 於二零零六年十二月三十一日                                      | <b>334,162</b> | <b>33,416</b> |

所有已發行股份在各方面同等，包括所有享有股息權利、投票權及資本回轉。

# 綜合財政報告附註

二零零六年十二月三十一日

## 31. 股本 (續)

註:

- (i) 於年內,可認購1,120,000份之認購權已按每股港幣0.505元之認購價獲得行使,因而發行1,120,000股每股面值港幣0.10元之普通股,所得現金總代價約為港幣566,000元。
- (ii) 年內,本公司於聯交所購回本公司股份,如下:

| 購回月份     | 購回股份<br>數目 | 每股股份價格   |          | 已付總代價<br>港幣千元 |
|----------|------------|----------|----------|---------------|
|          |            | 最高<br>港元 | 最低<br>港元 |               |
| 二零零六年十一月 | 72,000     | 1.45     | 1.45     | 104           |
| 二零零六年十二月 | 38,000     | 1.45     | 1.45     | 55            |

上述股份已於購回時註銷。年內,本公司之附屬公司無購回、出售或贖回本公司任何上市證券。

## 32. 購股權計劃

### (A) 本公司購股權計劃

本公司於一九九四年三月十八日採納的購股權計劃(「舊計劃」)已於二零零二年三月二十六日被終止,同時另一新計劃(「新計劃」)獲本公司股東採納。因此,本公司不能再依據舊計劃授出任何購股權。然而,所有於舊計劃終止前授出的購股權仍屬有效。新計劃之目的為(a)提供另一種方法,認同僱員、行政人員及非執行董事之貢獻或服務;(b)加強本集團與其僱員及行政人員之關係;(c)招攬並挽留主要及重要僱員及行政人員;及(d)鼓勵僱員及行政人員致力為本集團日後之發展及擴充而服務。新計劃的合資格參與者包括集團的董事及僱員。除被終止或修訂外,新計劃將由被採納之日起十年內有效。

按照新計劃,因根據新計劃授出而未獲行使之所有未行使購股權及根據任何其他計劃授出而未獲行使之購股權獲行使而予以發行之股份總數,不得超過本公司不時已發行股本的30%。於任何12個月期間,因根據新計劃授予各合資格參與者之購股權(包括已行使及未行使購股權)獲行使而予以發行或即將發行之股份總數,必須不超過本公司已發行股份的1%。承授人須於授出購股權的建議作出日期起計28日內接納及毋須因而支付代價。購股權的行使期限由董事決定,但不可超逾建議日期起計十年。計劃下之股份認購價將由董事會釐定惟在任何情況下均須最少為以下各項之較高者:(1)股份於購股權授出日期(必須為交易日)在聯交所每日報價表所列之收市價;(2)股份於緊接購股權授出日期前5個交易日在聯交所每日報價表所列之平均收市價;及(3)股份之面值。

# 綜合財政報告附註

二零零六年十二月三十一日

## 32. 購股權計劃 (續)

### (A) 本公司購股權計劃 (續)

購股權並未給與持有人獲派股息及於股東大會上投票之權利。

於二零零六年十二月三十一日，本公司尚有1,020,000未行使購股權，約佔該日本公司發行股份0.3%。假若餘下之購股權全面行使，按照現時本公司之股本結構，將導致本公司額外發行1,020,000股普通股，現金代價約為港幣515,000元（未扣除發行支出）。

年內尚未行使之購股權如下：

| 參與者之<br>姓名或類別 | 授出日期      | 行使價<br>港幣 | 購股權數目              |             |             |   |             |                           |
|---------------|-----------|-----------|--------------------|-------------|-------------|---|-------------|---------------------------|
|               |           |           | 於<br>二零零五年<br>一月一日 | 年內行使        | 年內取消        | 於<br>二零零五年<br>十二月<br>三十一日及<br>二零零六年<br>一月一日 | 年內行使        | 於<br>二零零六年<br>十二月<br>三十一日 |
| 董事            |           |           |                    |             |             |   |             |                           |
| 林富華           | 一九九九年五月五日 | 0.505     | 3,800,000          | (3,800,000) | —           | —   | —           | —                         |
| 葉永權           | 一九九九年五月五日 | 0.505     | 1,500,000          | —           | (1,500,000) | —   | —           | —                         |
| 蘇少嫻           | 一九九九年五月五日 | 0.505     | 720,000            | —           | —           | 720,000                                     | —           | 720,000                   |
| 黃承龍           | 一九九九年五月五日 | 0.505     | 1,000,000          | —           | —           | 1,000,000                                   | (1,000,000) | —                         |
| 其他僱員          | 一九九九年五月五日 | 0.505     | 420,000            | —           | —           | 420,000                                     | (120,000)   | 300,000                   |
|               |           |           | 7,440,000          | (3,800,000) | (1,500,000) | 2,140,000                                   | (1,120,000) | 1,020,000                 |

附註：

- (1) 40%之授出購股權可於二零零二年五月五日至二零零九年五月四日止期間隨時行使，而30%之授出購股權可於二零零三年五月五日至二零零九年五月四日止期間隨時行使。而其餘30%之授出購股權可於二零零四年五月五日至二零零九年五月四日止期間隨時行使。
- (2) 葉永權於二零零五年十二月三十日辭去董事職位。
- (3) 緊接購股權行使日前一日，本公司股份收市價之加權平均數為港幣1.58元（二零零五年：港幣1.58元）。

# 綜合財政報告附註

二零零六年十二月三十一日

## 32. 購股權計劃 (續)

### (B) 榮暉國際集團有限公司(「榮暉」)之購股權計劃

榮暉採用的購股權計劃(「榮暉購股權計劃」)之目的為向榮暉及其附屬作出貢獻的合資格參與者給與獎勵。榮暉購股權計劃的合資格參與者包括集團的所有僱員、執行及非執行董事,包括集團各成員公司的全職或兼職僱員、行政人員、執行董事、非執行董事、獨立非執行董事及秘書。該計劃由二零零二年三月二十六日起生效,除非被取消或修訂,將由該日期起計有效十年。

根據榮暉購股權計劃,現時可予授出的尚未行使購股權上限為相當於榮暉已發行股份的10%。於任何十二個月期間,因購股權而可予發行給每位合資格參與者的總股份數目,必須不超過榮暉已發行股份的1%。授出超過此限額的購股權須在榮暉股東大會上獲股東批准。

凡向榮暉董事、主要行政人員或主要股東或彼等各自之任何聯繫人士授出購股權,均必須獲榮暉獨立非執行董事批准。倘授出任何購股權予榮暉主要股東或獨立非執行董事或彼等各自之任何聯繫人士將導致於截至及包括授出購股權之日期起計十二個月期間因經已授出或即將授出之所有購股權獲行使而已發行或將予發行之股份合共佔已發行股份0.1%以上或按股份於授出日期之收市價計算,總值超過港幣5,000,000元,則該等額外授出購股權均必須事先獲榮暉股東在股東大會上批准。

榮暉承授人須於授出購股權的建議作出日期起計28日內接納及毋須因而支付代價。購股權可於榮暉購股權計劃生效期內任何時間行使。

股份認購價將由榮暉董事會釐定,惟在任何情況下均須最少為以下各項之較高者:(i)榮暉股份於購股權授出日期在聯交所每日報價表所列之收市價;(ii)榮暉股份於緊接購股權授出日期前5個交易日在聯交所每日報價表所列之平均收市價;及(iii)榮暉股份之面值。

年內,榮暉並無就榮暉購股權計劃授出及於結算日並無尚未行使之購股權。

## 33. 非現金交易

於年內,本集團為固定資產達成融資租約安排,租約的資產資本值共港幣464,000元(二零零五年:無)。

# 綜合財政報告附註

二零零六年十二月三十一日

## 34. 資產抵押

於結算日，本集團抵押以下資產以獲取貸款設施或生產合約。

|          | 二零零六年<br>港幣千元  | 二零零五年<br>港幣千元 |
|----------|----------------|---------------|
| 應收賬項     | 90,581         | 98,185        |
| 應收票據     | 11,774         | 17,055        |
| 銀行存款(附註) | 100            | 159           |
|          | <b>102,455</b> | 115,399       |

附註：於結算日，本集團應北京奧運委員會要求抵押銀行存款人民幣100,000元(約港幣100,000元)作為生產及銷售二零零八年北京奧運之產品。

## 35. 經營租約安排

### (a) 作為出租人

本集團根據經營租約安排出租若干投資物業及若干承租店舖，經協商之租期介乎一年至兩年。

於結算日，本集團根據與租客訂立之租約按以下年期收取之未來最低租金總額如下：

|                   | 二零零六年<br>港幣千元 | 二零零五年<br>港幣千元 |
|-------------------|---------------|---------------|
| 一年內               | 10,953        | 9,552         |
| 第二年至第五年(首尾兩年包括在內) | 7,237         | 7,264         |
| 超過五年              | 2,246         | —             |
|                   | <b>20,436</b> | 16,816        |

# 綜合財政報告附註

二零零六年十二月三十一日

## 35. 經營租約安排 (續)

### (b) 作為承租人

本集團就不可撤銷經營租約而支付的未來最低租金承擔總額如下：

|                   | 二零零六年<br>港幣千元 | 二零零五年<br>港幣千元 |
|-------------------|---------------|---------------|
| 土地及樓宇：            |               |               |
| 一年內               | 38,699        | 37,980        |
| 第二年至第五年(首尾兩年包括在內) | 44,357        | 59,905        |
| 超過五年              | 8,024         | 12,605        |
|                   | 91,080        | 110,490       |
| 設備：               |               |               |
| 一年內               | 24            | 148           |
| 第二年至第五年(首尾兩年包括在內) | 82            | 392           |
|                   | 106           | 540           |
|                   | 91,186        | 111,030       |

經營租約支出代表本集團應付若干寫字樓、店舖、廠房及寫字樓設備之租金。經磋商，租賃條款均以1至10年釐訂。

## 36. 資本承擔

|                                   | 二零零六年<br>港幣千元 | 二零零五年<br>港幣千元 |
|-----------------------------------|---------------|---------------|
| 有關物業、廠房及設備添置之資本開支已簽約<br>但未於財政報告反映 | 41,662        | 1,247         |
| 有關物業、廠房及設備添置之資本開支<br>已批准但未簽約      | —             | 94            |

# 綜合財政報告附註

二零零六年十二月三十一日

## 37. 有關連人士的交易

年內，本集團與有關連人士有以下重大交易：

|                    | 二零零六年<br>港幣千元 | 二零零五年<br>港幣千元 |
|--------------------|---------------|---------------|
| 向共同控制企業購買原材料及製成品   | 51,659        | 47,611        |
| 向共同控制企業銷售原材料及製成品   | 2,323         | 89            |
| 由共同控制企業收取加工費用      | 274           | —             |
| 給予高露雲律師行之專業費用 (附註) | 445           | 366           |

附註：本公司董事陳華疊先生乃該律師行合夥人之一。

### 主要管理人員補償

董事及主要管理人員年內酬金已呈列於附註9及10，該等由薪酬委員會按個別表現及市場趨勢而釐定。

## 38. 收購業務／資產

### (i) 收購業務

依據二零零六年三月三十日訂立之收購協議，本集團向獨立第三方收購深圳城市儷人實業有限公司，其為國內從事成衣零售及制服製造之企業。收購包括：商標、部份物業、廠房及設備、流動資產及流動負債。該收購於二零零六年六月三十日完成。

該交易收購淨資產如下：

|                      | 合併前<br>賬面值<br>港幣千元 | 公平值<br>調整<br>港幣千元 | 公平值<br>港幣千元 |
|----------------------|--------------------|-------------------|-------------|
| 收購淨資產                |                    |                   |             |
| 物業、廠房及設備             | 260                | —                 | 260         |
| 商標                   | —                  | 10,000            | 10,000      |
| 存貨                   | 6,682              | —                 | 6,682       |
| 按金、預付款及其他應收賬項        | 1,890              | —                 | 1,890       |
| 其他應付賬項及預提費用          | (2,878)            | —                 | (2,878)     |
| 遞延稅項負債               | —                  | (1,800)           | (1,800)     |
|                      | 5,954              | 8,200             | 14,154      |
| 商譽                   |                    |                   | 1,800       |
|                      |                    |                   | 15,954      |
| 以現金支付的總代價及收購產生之現金流出： |                    |                   |             |
| 已付現金代價               |                    |                   | 15,954      |

# 綜合財政報告附註

二零零六年十二月三十一日

## 38. 收購業務／資產 (續)

### (ii) 收購業務 (續)

由收購日至二零零六年十二月三十一日期間，該業務為本集團利潤貢獻港幣3,700,000元。

因提供所收購之業務的截至二零零六年十二月三十一日止年度之財務報告是不可行，故此假設收購於二零零六年一月一日完成時，本集團之假設收入及損益之披露是不切實際。

### (iii) 收購資產

於二零零六年一月一日，本集團收購杭州西湖春雷絲綢有限公司73%已發行股本，作價約人民幣14,257,000 (等同約港幣14,041,000)。主要收購資產包括預付租賃及物業、廠房及設備，分別金額為港幣1,810,000元及港幣18,816,000元。收購中其他資產及負債均較小。

## 39. 結算日後事項

於二零零七年三月二十六日，本公司一間接全資附屬公司就國內零售業務，與獨立第三方達成合資協議，於香港成立合資企業。該合資企業投資額為港幣4,000,000元。

## 40. 主要附屬公司

於二零零六年十二月三十一日，各主要附屬公司之詳情如下：

| 附屬公司名稱                     | 註冊成立／<br>登記及<br>營業地點 | 已發行及<br>已繳足股本／<br>註冊股本      | 本集團應佔                         |         |
|----------------------------|----------------------|-----------------------------|-------------------------------|---------|
|                            |                      |                             | 已發行股本／<br>註冊股本票<br>面值百分比<br>% | 主要業務    |
| 仕駿投資有限公司                   | 香港                   | 普通股港幣2元<br>無投票權<br>遞延股份港幣2元 | 75<br>75                      | 持有商標    |
| August Silk Inc.           | 美國                   | 10美元                        | 100                           | 成衣推廣及貿易 |
| 雅威製衣有限公司                   | 香港                   | 港幣2元                        | 100                           | 成衣貿易    |
| Breamed International Inc. | 英屬處女羣島／<br>美國        | 1美元                         | 100                           | 持有商標    |



# 綜合財政報告附註

二零零六年十二月三十一日

## 40. 主要附屬公司 (續)

| 附屬公司名稱                          | 註冊成立／<br>登記及<br>營業地點 | 已發行及<br>已繳足股本／<br>註冊股本      | 本集團應佔                         |  | 主要業務             |
|---------------------------------|----------------------|-----------------------------|-------------------------------|--|------------------|
|                                 |                      |                             | 已發行股本／<br>註冊股本票<br>面值百分比<br>% |  |                  |
| 卡塔比恩有限公司                        | 香港                   | 普通股港幣2元<br>無投票權<br>遞延股份港幣2元 | 100                           |  | 投資控股             |
| 東莞達利盛時裝有限公司<br>(註1)             | 中華人民共和國              | 港幣28,000,000元               | 100                           |  | 成衣製造             |
| 東莞三粵時裝有限公司<br>(註2)              | 中華人民共和國              | 港幣10,000,000元               | 69                            |  | 成衣製造             |
| 達利華製衣中心有限公司                     | 香港                   | 港幣2元                        | 100                           |  | 成衣貿易             |
| 廣東三商華宇時裝<br>有限公司(註1)            | 中華人民共和國              | 人民幣<br>5,000,000元           | 75                            |  | 成衣零售             |
| 杭州達利針織有限公司<br>(註1)              | 中華人民共和國              | 人民幣<br>3,000,000元           | 100                           |  | 成衣製造             |
| High Fashion Garments, Inc.     | 美國                   | 5,000美元                     | 100                           |  | 成衣推廣及貿易          |
| High Fashion Apparel<br>Limited | 英屬處女羣島／<br>香港        | 1,000美元                     | 100                           |  | 投資控股             |
| 達利(中國)有限公司<br>(註1)              | 中華人民共和國              | 14,600,000美元                | 100                           |  | 衣料印染及砂洗、<br>成衣製造 |
| High Fashion (BVI) Limited      | 英屬處女羣島／<br>中華人民共和國   | 1美元                         | 100                           |  | 產品採購及開發          |
| High Fashion (FG) Limited       | 英屬處女羣島／<br>中華人民共和國   | 1美元                         | 100                           |  | 成衣製造             |
| High Fashion (HZ) Limited       | 英屬處女羣島／<br>中華人民共和國   | 1美元                         | 100                           |  | 成衣製造             |

# 綜合財政報告附註

二零零六年十二月三十一日

## 40. 主要附屬公司 (續)

| 附屬公司名稱                                   | 註冊成立/<br>登記及<br>營業地點 | 已發行及<br>已繳足股本/<br>註冊股本               | 本集團應佔<br>已發行股本/<br>註冊股本票<br>面值百分比<br>% | 主要業務    |
|--|----------------------|--------------------------------------|--|---------|
| 達利製衣有限公司                                 | 香港                   | 普通股港幣2元<br>無投票權遞延股份<br>港幣10,000,000元 | 100<br>100                             | 成衣貿易    |
| 達利服裝澳門離岸商業服務<br>有限公司                     | 澳門                   | 澳門幣100,000元                          | 100                                    | 成衣貿易及代理 |
| 達利製衣管理有限公司                               | 香港                   | 普通股港幣20元<br>無投票權<br>遞延股份港幣20元        | 100<br>100                             | 提供管理服務  |
| High Fashion International<br>(USA) Inc. | 美國                   | 1,800美元                              | 100                                    | 投資控股    |
| 達利針織服裝有限公司                               | 香港                   | 港幣2元                                 | 100                                    | 成衣貿易    |
| 達利針織(海外)有限公司                             | 香港                   | 普通股港幣2元<br>無投票權遞延股份<br>港幣10,000元     | 100<br>100                             | 成衣貿易    |
| 達利絲綢(浙江)有限公司<br>(註1)                     | 中華人民共和國              | 20,000,000美元                         | 100                                    | 絲綢織造    |
| High Fashion (UK) Limited                | 英國                   | 20,000英鎊                             | 70.5                                   | 成衣貿易    |
| Navigation Limited                       | 英屬處女群島/<br>香港        | 1美元                                  | 100                                    | 投資控股    |
| Stage II Limited                         | 香港                   | 港幣800,000元                           | 75                                     | 成衣零售    |
| 台灣形穎股份有限公司                               | 台灣                   | 新台幣<br>80,000,000元                   | 75                                     | 成衣零售    |
| 榮暉服飾(亞洲)有限公司                             | 香港                   | 港幣1元                                 | 75                                     | 成衣貿易    |
| 榮暉服飾(歐洲)有限公司                             | 香港                   | 港幣1元                                 | 75                                     | 成衣貿易    |
| 榮暉服飾(海外)有限公司                             | 香港                   | 港幣1元                                 | 75                                     | 成衣貿易    |
| Theme (Dongguan) Limited                 | 英屬處女群島/<br>中華人民共和國   | 1美元                                  | 75                                     | 成衣貿易    |

# 綜合財政報告附註

二零零六年十二月三十一日

## 40. 主要附屬公司 (續)

| 附屬公司名稱                                 | 註冊成立／<br>登記及<br>營業地點 | 已發行及<br>已繳足股本／<br>註冊股本              | 本集團應佔                         |         |
|--|----------------------|-------------------------------------|-------------------------------|---------|
|  |                      |                                     | 已發行股本／<br>註冊股本票<br>面值百分比<br>% | 主要業務    |
| 榮暉服飾(深圳)有限公司<br>(註1)                   | 中華人民共和國              | 人民幣10,000,000元                      | 75                            | 成衣零售及貿易 |
| Theme Fashion (Singapore)<br>Pte. Ltd. | 新加坡                  | 100,000新加坡元                         | 75                            | 成衣零售    |
| 三商行實業杭州有限公司<br>(註1)                    | 中華人民共和國              | 2,000,000美元                         | 75                            | 成衣零售及貿易 |
| 富興製衣有限公司                               | 香港                   | 港幣2元                                | 100                           | 成衣貿易    |
| 榮暉                                     | 百慕達／香港               | 港幣50,166,588元                       | 75                            | 投資控股    |
| 榮暉國際服飾有限公司                             | 香港                   | 普通股港幣2元<br>無投票權遞延股份<br>港幣1,000,000元 | 75<br>75                      | 成衣貿易    |
| 永益海外有限公司                               | 香港                   | 港幣2元                                | 100                           | 成衣貿易    |

註:

(1) 該等公司註冊為全外資擁有企業。

(2) 該等公司註冊為中外合營公司。

High Fashion Apparel Limited為本公司直接擁有之全資附屬公司。除High Fashion Apparel Limited外，上列附屬公司均由本公司間接持有。

榮暉之股份於聯交所上市。截至二零零六年十二月三十一日止，集團持有榮暉股份之市值為港幣101,587,000元（二零零五年：港幣97,824,000元）。

董事認為，上表所列為對本年業績有重大影響或構成本集團主要淨資產之主要附屬公司。董事認為若提及及其他附屬公司資料會引致篇幅過長。

於二零零六年十二月三十一日，除榮暉發行可轉換票據予本公司外，各附屬公司概無發行任何債務證券。

# 財務概要

下表概述本集團於過往五個財政期間之業績、資產及負債，此乃摘錄自本集團之經審核財政報告，並作出適當重新分類及調整。

## 業績

|              | 二零零六年<br>一月一日至<br>十二月三十一日<br>止年度<br>港幣千元 | 二零零五年<br>一月一日至<br>十二月三十一日<br>止年度<br>港幣千元 | 二零零四年<br>一月一日至<br>十二月三十一日<br>止年度<br>港幣千元 | 二零零三年<br>一月一日至<br>十二月三十一日<br>止年度<br>港幣千元 | 二零零一年<br>十月一日至<br>二零零二年<br>十二月三十一日<br>止期間<br>港幣千元 |
|--------------|--|--|--|--|---|
| 收入           | <b>2,253,198</b>                         | 2,108,497                                | 1,964,018                                | 1,917,911                                | 2,173,480   |
| 除稅前溢利(虧損)    | <b>104,174</b>                           | 76,614                                   | 51,309                                   | 35,264                                   | (20,993)  |
| 稅項           | <b>(19,030)</b>                          | (9,181)                                  | (5,461)                                  | (1,998)                                  | (2,192)   |
| 本年度溢利(虧損)    | <b>85,144</b>                            | 67,433                                   | 45,848                                   | 33,266                                   | (23,185)  |
| 應佔：          |  |  |  |  |   |
| 本公司股權持有人     | <b>85,118</b>                            | 67,433                                   | 72,400                                   | 33,266                                   | (23,912)  |
| 少數股東權益       | <b>26</b>                                | —  | (26,552)                                 | —  | 727   |
|              | <b>85,144</b>                            | 67,433                                   | 45,848                                   | 33,266                                   | (23,185)  |
| <b>資產及負債</b> |  |  |  |  |   |
|              | 二零零六年<br>十二月三十一日<br>港幣千元                 | 二零零五年<br>十二月三十一日<br>港幣千元                 | 二零零四年<br>十二月三十一日<br>港幣千元                 | 二零零三年<br>十二月三十一日<br>港幣千元                 | 二零零二年<br>十二月三十一日<br>港幣千元                          |
| 總資產          | <b>1,787,672</b>                         | 1,431,137                                | 1,480,571                                | 1,361,473                                | 1,316,117   |
| 總負債          | <b>(992,765)</b>                         | (724,995)                                | (829,233)                                | (756,924)                                | (742,639)   |
|              | <b>794,907</b>                           | 706,142                                  | 651,338                                  | 604,549                                  | 573,478   |

# 公司資料

## 董事會

### 執行董事

林富華先生 (主席兼董事總經理)

許業榮先生

黃承龍先生

蘇少嫻女士

### 非執行董事

陳華疊先生

楊國榮教授

### 獨立非執行董事

胡經緯先生

黃紹開先生

梁學濂先生

### 合資格會計師

黃承龍先生

### 公司秘書

陳蔚璋女士

### 審核委員會

梁學濂先生 (主席)

陳華疊先生

胡經緯先生

黃紹開先生

楊國榮教授

### 薪酬委員會

黃紹開先生 (主席)

陳華疊先生

胡經緯先生

梁學濂先生

楊國榮教授

### 註冊辦事處

Clarendon House, 2 Church Street

Hamilton HM11, Bermuda

## 總辦事處及主要營業地點

香港新界

葵涌葵喜街1-11號

達利國際中心11樓

## 主要股份過戶登記處

Westbroke Limited

Clarendon House, Church Street

Hamilton HM 11, Bermuda

## 香港股份過戶登記分處

秘書商業服務有限公司

香港灣仔皇后大道東28號

金鐘匯中心26樓

## 本公司之法律顧問

高露雲律師行

香港

遮打道10號

太子大廈6樓

## 百慕達法律顧問

Conyers Dill & Pearman

香港

康樂廣場8號

交易廣場第1座

2901室

## 核數師

德勤•關黃陳方會計師行

香港金鐘道88號

太古廣場一座35樓

## 主要往來銀行

渣打銀行(香港)有限公司

花旗銀行(香港)有限公司

香港上海匯豐銀行有限公司

中信嘉華銀行有限公司

比利時聯合銀行

中國工商銀行(亞洲)有限公司

東亞銀行有限公司

中國銀行(香港)有限公司

# 股東及投資者關係資料

## 業績公佈：—

|               |            |
|---------------|------------|
| <b>2006全年</b> | 2007年4月11日 |
| <b>2006中期</b> | 2006年9月13日 |
| <b>2005全年</b> | 2006年4月13日 |
| <b>2005中期</b> | 2005年9月16日 |

**2007股東周年大會** 2007年6月5日

**暫停辦理股份過戶登記** 由2007年6月1日至2007年6月5日期間

## 股息：—

|                |                       |
|----------------|-----------------------|
| <b>2006 末期</b> | 每股7港仙大約將於2007年6月15日派發 |
| <b>2006 中期</b> | 每股3港仙已於2006年10月11日派發  |
| <b>2005 末期</b> | 每股5港仙已於2006年6月16日派發   |
| <b>2005 中期</b> | 每股3港仙已於2005年10月19日派發  |

**法定股數** 1,000,000,000股

**發行股數** 334,161,550股(於2006年12月31日)

**買賣單位** 2,000股

**票面值** 0.1000港元

**財政年度結算日** 12月31日

**股份編號** 608

**互聯網網址** [www.highfashion.com.hk](http://www.highfashion.com.hk)

**上市日期** 1992年8月4日