

A woman with dark hair pulled back, looking off to the side. She is wearing a black long-sleeved cardigan with a tie-up detail at the neckline, revealing a pink and white floral patterned top underneath. She is also wearing a matching pink and white floral patterned skirt. The background is a solid blue color.

集團  
使命

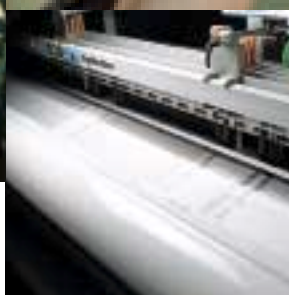
成為  
國際性  
時裝界  
領導者  
之一



# 目錄

|              |    |
|--------------|----|
| 董事總經理報告      | 3  |
| 財務摘要         | 6  |
| 五年財政概要       | 9  |
| 管理層報告及分析     | 10 |
| 股東週年大會通告     | 14 |
| 董事及高層管理人員之簡介 | 15 |
| 董事會報告        | 20 |
| 核數師報告        | 30 |
| 綜合損益賬        | 31 |
| 綜合已確認收益及虧損報表 | 32 |
| 綜合資產負債表      | 33 |
| 綜合現金流轉表      | 35 |
| 資產負債表        | 37 |
| 財政報告附註       | 38 |
| 公司資料         | 80 |

# High Fashion



世界性  
全絲及  
混絲

服裝製造業  
領導者

## 董事總經理報告

本人欣然匯報達利國際有限公司截至二零零零年九月三十日止年度之業績。

### 業績

本集團於年內錄得營業額港幣18億5,300萬元，較去年上升13%。股東應佔純利為港幣1億3,388萬元，較一九九九年度上升30%。

二零零零年度之每股基本盈利為港幣42仙，上升39%。

### 股息

董事會建議在行將舉行之股東週年大會上通過每股港幣12.8仙之末期股息。本集團已派發中期股息每股港幣7仙，總計本年度股息為每股港幣19.8仙，較去年上升27%。

### 業務回顧

#### 市場推廣

過去數年，集團就產品設計及發展方面所投入的資源，現在已開始提供回報。集團的產品開發及設計方面的專業知識、優秀的技術及生產知識，有助我們了解個別客戶本身品牌之市場定

位，從而為顧客提供配套的產品，為顧客提供更佳利益。

集團仍積極開拓歐洲市場，並透過集團位於倫敦的市場推廣公司，負責推動集團於意大利、德國及法國的代理業務。

進一步發展集團旗下品牌，為集團長線發展策略。年內，營業額中約45%為旗下品牌August Silk及Theme之銷售。

#### August Silk品牌

August Silk品牌已建立的知名度、配合集團發展新時裝產品的能力及強大的一條龍生產設施，August Silk專注較高價之絲質及絲質混紡的時裝系列。年內，雖然美國服裝市場表現反覆，August Silk的零售業務仍然保持強勁表現。

集團的英國附屬公司及北歐代理分別已在當地經營推廣August Silk的品牌多年，現正計劃將August Silk推廣至歐洲其他國家。並且透過結合August Silk於美國的成功經營經驗及歐洲國家的市場條件，擴大August Silk的銷售量。

## 董事總經理報告

根基於August Silk在美國及歐洲的成功，集團於一九九七年在香港及中國內地市場推出August Silk品牌，目前香港共設有四間店舖，中國內地則有三間。

### Theme 品牌

集團在二零零零年八月三十一日完成收購三商行。三商行現已大致上沒有銀行債務負擔。三商行擁有高知名度「Theme」的品牌，豐富的零售經驗以及龐大的零售網絡，與本集團在整體管理，包括生產、財務管理上的優勢，產生了極佳之協同效應。經過變革改造後，三商行現已成為一間更具競爭力及成本效益之零售企業。

截至二零零零年九月三十日止六個月，三商行的淨虧損由去年同期的港幣1,700萬元下降至港幣600萬元。我們深信三商行可在極短期內為集團帶來利潤。

在現時及預計未來的中國經濟增長繼續保持強勁情況下，三商行現正利用其品牌知名度及龐大的零售網絡，全力拓展其業務。三商行已計劃以特許經營店舖模式為主，銳意拓展中國市場，

並擬在未來十二個月內把店舖數量倍增至約100間。

我們認為收購三商行將為股東帶來可觀回報。

### U-campus 品牌

U-campus為針對年青人而設，以棉質為主之時尚時裝生活便服系列，主要透過互聯網及專門店銷售。集團與香港理工大學合作發展的入門網站，將於二零零一年一月首次推出。

### 製造業務

集團之紡織廠購置了一整條先進歐洲紡織機器之生產線。這些新機器提高了我們發展及生產新產品的能力，保持集團在絲質服裝市場的領導地位。

### 展望

集團對「顧客完全滿意」及「員工完全滿意」之承諾，確保集團與客戶及員工的關係良好，同時亦更藉此為目標，不斷及持續改善集團業務和突破。貫徹「全面優質管理」令集團競爭力更為強大。

展望未來，預期市場將會偏軟。然而，集團手上訂單數目較去年同期有所增長，而且預計三商

## 董事總經理報告

行快將為集團帶來盈利。中國經濟強勁的增長及美國即將調減稅項，均增加集團對前景之信心。

### 致謝

本人謹代表董事會各成員，為我們的客戶、供應商及股東對我們的不斷支持及合作，致以衷心的謝意。另外，本人藉此為管理層及各員工所獻出的精神及努力深表謝意。對他們為本年度業績所作的貢獻致謝。

董事總經理

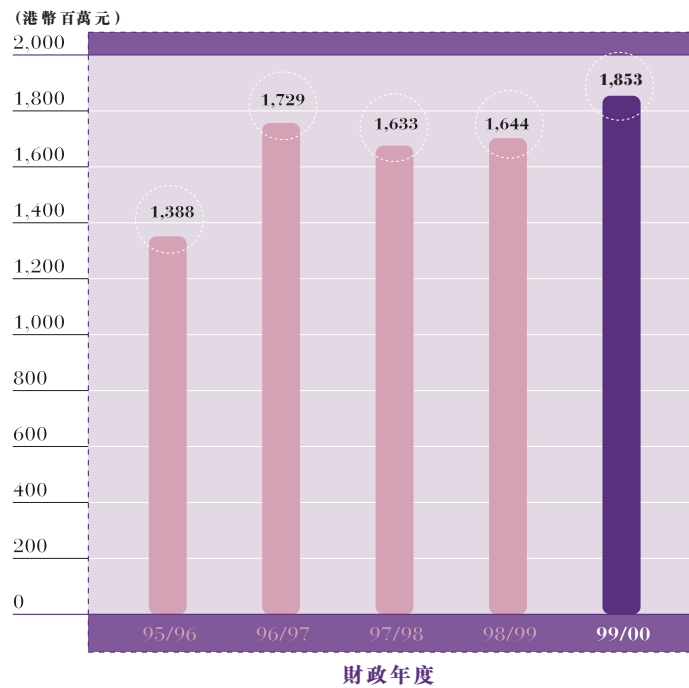
**林富華**

香港，二零零一年一月十日

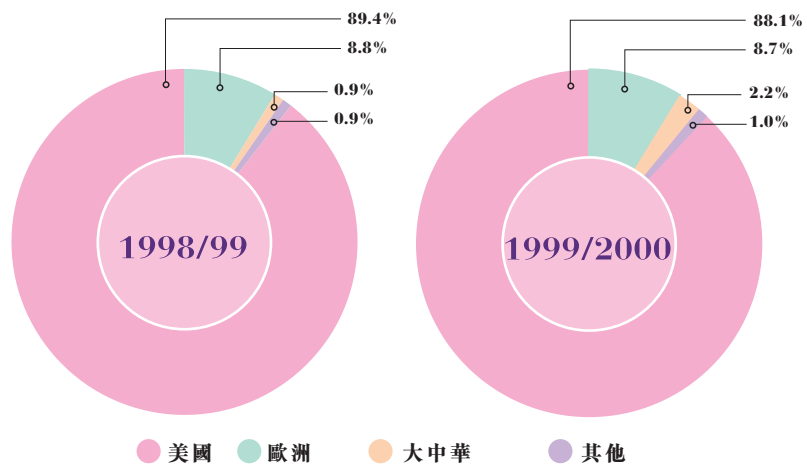
## 財務摘要

本集團營業額

1999/2000



本集團地區性銷售分析

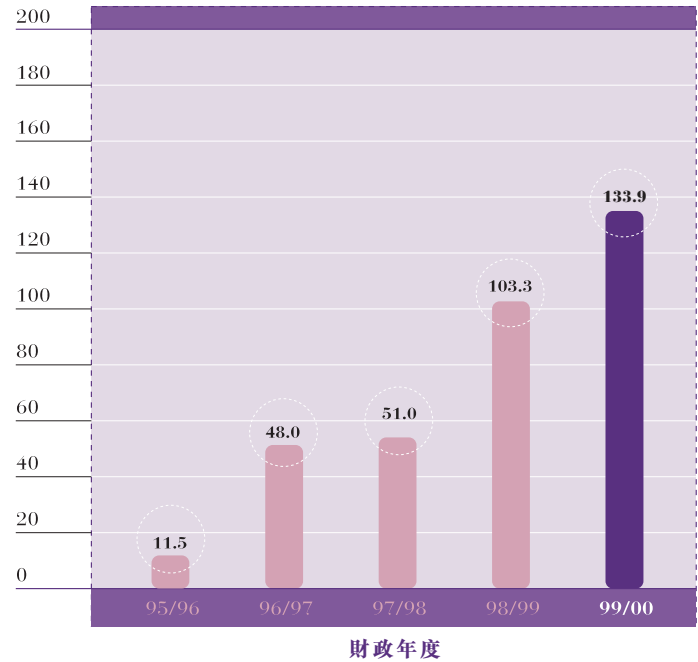


## 財務摘要

股東應佔純利

1999/2000

(港幣百萬元)



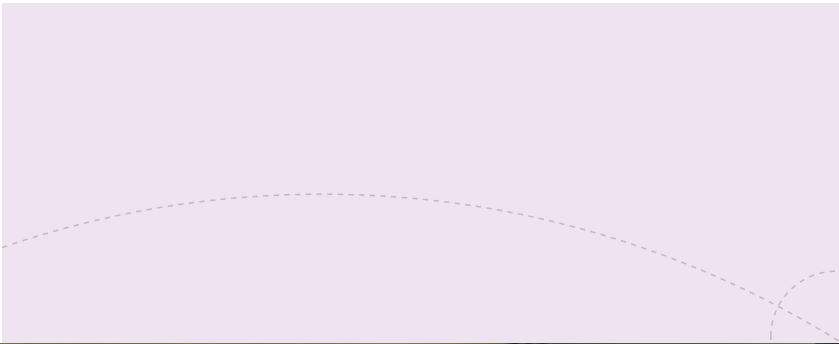
每股資產淨值

1999/2000

(港幣元)







## 五年財政概要

下表概述本集團於過往五個財政年度之綜合業績、資產及負債，此乃摘錄自本集團之經審核財政報告，並作出適當重新分類。

### 業績

|             | 截至九月三十日止年度       |               |               |               |               |
|-------------|------------------|---------------|---------------|---------------|---------------|
|             | 二零零零年<br>港幣千元    | 一九九九年<br>港幣千元 | 一九九八年<br>港幣千元 | 一九九七年<br>港幣千元 | 一九九六年<br>港幣千元 |
| 營業額         | <b>1,852,907</b> | 1,643,968     | 1,633,498     | 1,729,128     | 1,387,899     |
| 除稅前溢利       | <b>138,075</b>   | 107,296       | 54,411        | 49,349        | 15,374        |
| 稅項          | <b>(3,544)</b>   | (3,501)       | (1,356)       | (2,282)       | (1,666)       |
| 未計少數股東權益前溢利 | <b>134,531</b>   | 103,795       | 53,055        | 47,067        | 13,708        |
| 少數股東權益      | <b>(648)</b>     | (483)         | (2,012)       | 961           | (2,201)       |
| 股東應佔純利      | <b>133,883</b>   | 103,312       | 51,043        | 48,028        | 11,507        |

### 資產及負債

|                 | 於九月三十日           |               |               |               |               |
|-----------------|------------------|---------------|---------------|---------------|---------------|
|                 | 二零零零年<br>港幣千元    | 一九九九年<br>港幣千元 | 一九九八年<br>港幣千元 | 一九九七年<br>港幣千元 | 一九九六年<br>港幣千元 |
| 資產總值            | <b>1,049,023</b> | 897,509       | 797,362       | 804,954       | 809,318       |
| 總負債             | <b>(514,654)</b> | (355,262)     | (294,983)     | (335,597)     | (369,121)     |
| 少數股東權益          | <b>(18,900)</b>  | (15,181)      | (14,588)      | (15,155)      | (22,857)      |
| 淨資產             | <b>515,469</b>   | 527,066       | 487,791       | 454,202       | 417,340       |
| 每股資產淨值<br>(以元計) | <b>1.65</b>      | 1.57          | 1.37          | 1.27          | 1.16          |

## 管理層報告及分析

### 業績

本年度股東應佔純利為港幣1億3,388萬元，較去年上升30%。每股基本盈利為港幣42仙，較去年上升39%。每股資產淨值為港幣1.65元，上升5%。

年內，營業額錄得港幣18億5,300萬元，增加13%。毛利率亦維持上年水平。

### 分類資料

分類資料如下：—

|     | 截至九月三十日止年度       |                |             |            |       |     |
|-----|------------------|----------------|-------------|------------|-------|-----|
|     | 二零零零年            |                | 一九九九年       |            | 變更百份比 |     |
|     | 營業額<br>港幣千元      | 貢獻<br>港幣千元     | 營業額<br>港幣千元 | 貢獻<br>港幣千元 | 營業額   | 貢獻  |
| 美國  | <b>1,632,976</b> | <b>126,969</b> | 1,468,910   | 105,647    | 11    | 20  |
| 歐洲  | <b>160,831</b>   | <b>9,655</b>   | 145,260     | 7,970      | 11    | 21  |
| 大中華 | <b>41,082</b>    | <b>20,097</b>  | 15,079      | 6,732      | 172   | 199 |
| 其他  | <b>18,018</b>    | <b>2,334</b>   | 14,719      | 1,738      | 22    | 34  |
|     | <b>1,852,907</b> | <b>159,055</b> | 1,643,968   | 122,087    | 13    | 30  |

大中華之營業額增加，主要由於合併三商行約港幣1,600萬元的營業額。而大中華的貢獻主要為銀行存款利息收入。

### 流動資金及財務狀況

年內，集團從其內部儲備，投資和借款予三商行共港幣8,600萬元，購回公司股份共用約港幣2,700萬元，及一間共同控制企業購置機器約港幣3,200萬元。

於二零零零年九月三十日，集團之現金及銀行存款仍有港幣2億6,300萬元。而長期借貸及股東資金之資本淨負債比例為0.47%。

## 管理層報告及分析

於二零零零年十一月四日，集團從其內部儲備以港幣4,600萬元購置香港總部物業之其餘部份。此外，集團將以其內部儲備支付已達成協議購入一間共同控制企業之其餘權益，金額約港幣2,200萬元。集團暫無其他重大資本開支之計劃。

年內之八月份及九月份之營業額較上年同期增加港幣1億600萬元，令結算日之票據及應收賬項增加。截至二零零零年十二月底，於結算日之票據及應收賬項已正常地收回。

### 一般

集團包括共同控制企業及聯營公司之員工約12,000人。





THINK.....ELEGANT

THINK.....SILK

THINK..... AUGUST SILK



## 股東週年大會通告

茲通告達利國際有限公司（「本公司」）謹定於二零零一年三月七日星期三上午十時三十分於香港新界葵涌葵喜街1-11號達利工業大廈10樓召開股東週年大會，藉以考慮及酌情通過下列事項：

1. 採納截至二零零零年九月三十日止年度之經審核財政報告與董事會報告及核數師報告。
2. 宣佈派發截至二零零零年九月三十日止年度之末期股息。
3. (a) 選舉董事。  
(b) 授權董事會委任任何人士出任董事以填補現有董事會之臨時空缺或作為新增董事會成員之人選。
4. 重新委聘核數師，並授權董事會釐定其酬金。

承董事會命  
公司秘書  
**梁婉雯**

香港，二零零一年一月十日

註：

- (a) 凡有權出席大會及於會上投票之股東均可依據本公司細則委派代表出席及代其投票。受委代表毋須為本公司股東。
- (b) 代表委任表格連同委任人已簽妥之授權書或其他授權文件（指如有而言）或由公證人簽署證明之授權文件副本，須於大會或其任何續會舉行時間48小時前交回本公司在香港之主要辦事處，方為有效。
- (c) 本公司之股份過戶登記處將由二零零一年三月一日至三月七日（包括首尾兩天在內）暫停辦理股份過戶登記手續。股東如欲獲派末期股息，必須將所有股份過戶文件連同有關股票，於二零零一年二月二十八日（星期三）下午四時正前送交本公司於香港之股份過戶登記分處，秘書商業服務有限公司（地址為香港中環干諾道中111號永安中心5樓）登記。

香港之主要辦事處：

香港新界葵涌葵喜街1-11號達利工業大廈11樓

## 董事及高層管理人員之簡介

### 執行董事

**林富華先生**，現年五十二歲，本公司之董事總經理兼本集團創辦人之一。彼亦為三商行國際集團有限公司之執行主席。彼監管本集團之經營，並負責策劃本集團之整體方針及發展。彼於製造及推廣成衣方面積逾二十年經驗。

**葉永權先生**，現年五十三歲，本公司副董事總經理，主要負責管理本集團中國發展策略、市場產品發展及推廣、原料採購及管理。彼於一九八二年加入本集團。

**許業榮先生**，現年五十一歲，於一九九六年加入本集團。許先生現為其他三間上市公司之執行董事。彼擁有豐富高層管理運作經驗，尤其專於策略規劃、財務控制、企業重組及全面優質管理。

**黃承龍先生**，現年五十一歲，於一九九七年加入本集團。彼負責本集團銀行事務、會計及人事行政工作。黃先生為英國特許公認會計師公會及香港會計師公會資深會員。在加入本集團前，彼曾在香港一間上市公司任職執行董事。

**蘇少嫻小姐**，現年四十二歲，於一九九零年加入本集團。彼負責本集團銀行事務、銷售、市場推廣及方針行政工作。彼分別獲加拿大多倫多大學及約克大學頒發商業及財務學士學位及工商管理碩士學位。彼於加入本集團前，曾在一間國際銀行任職。

**Jack WEINSTOCK先生**，現年七十一歲，於一九九一年加入本集團。彼為August Silk Inc.之顧問。彼在成衣進出口、市場推廣及銷售方面擁有逾三十年經驗。彼畢業於美國密支根州立大學，獲頒文學學士學位。彼同時亦持有美國加利福尼亞州三藩市Acadamy of Arts College之人際關係榮譽博士學位。

### 非執行董事

**潘漢錦先生**，現年五十六歲，本公司之主席兼本集團創辦人之一。彼曾於一間國際會計師行任職執業會計師逾二十年。彼於該國際會計師行服務期間，曾對該會計師行作出極大貢獻，使其成為香港專業國際會計師行之翹楚，彼已於一九九一年辭去該會計師行高級合夥人一職。彼持有倫敦大學經濟學士學位，並為香港會計師公會、澳洲會計師公會及英國特許管理會計師公會之會員。



## 董事及高層管理人員之簡介

**胡經緯先生**，現年五十六歲，於一九九二年加入本集團。彼持有美國加州栢克萊大學建築學榮譽學士學位。彼為香港建築師學會及皇家澳洲建築師學會之會員，並獲委任為海南省政治協商委員會常務委員。

**陳華叠先生**，現年四十七歲，於一九九二年加入本集團為公司秘書，並於一九九五年被委任為非執行董事。彼於香港為執業律師超過二十年，現為本公司之法律顧問及高露雲律師行之合夥人。

### 高層管理人員

**陳俊文先生**，現年四十六歲，High Fashion International (USA) Inc.及August Silk Inc.之主席。彼負責監管本集團在美國投資項目之財務及行政事宜。彼畢業於香港大學，持有經濟及純數學士學位。彼為英國特許公認會計師公會、香港會計師公會及美國執業會計師公會之會員。陳先生於一九九二年加入本集團。

**朱登林先生**，現年四十八歲，於一九八零年加入本集團。彼為達利製衣有限公司之董事，負責管理在中華人民共和國之所有成衣製造業務。

**梁淑妍小姐**，現年四十四歲，自本集團創立以來即任職本集團。彼持有香港理工大學及香港管理專業協會之工商管理文憑，在香港之成衣銷售及採購業務方面積逾二十年經驗，現為達利製衣有限公司之董事。

**連乙文先生**，現年三十九歲，於一九九七年加入本集團。彼為達利製衣有限公司之財務總監，擁有超過二十年會計經驗。彼為英國特許公認會計師公會、香港會計師公會、香港公司秘書公會及英國特許秘書及行政人員公會之會員，彼亦持有工商管理碩士學位。

**Louis BREUNING先生**，現年四十五歲，於一九九四年加入本集團。彼在服裝行業積逾二十年經驗，現為August Silk Inc.之總裁。彼畢業於美國紐約St. John University，持有商業學士學位。

**Nicholas E. G. WRIGHT先生**，現年四十六歲，於一九九三年加入本集團。彼現為High Fashion (U.K.) Limited之董事總經理。彼於製衣行業積逾十五年經驗。

## 董事及高層管理人員之簡介

**Penwell CHARLES F.先生**，現年六十一歲，彼為High Fashion Garments, Inc.之總裁，於一九九四年加入本集團。彼持有工業心理學碩士學位。彼擁有超過三十年在美國和海外進口推銷經驗，並曾是多間服裝公司之主管。

**黃文侶小姐**，現年四十五歲，於一九九一年加入本集團，在香港之成衣銷售及採購業務方面積逾二十年經驗，現為達利針織（海外）有限公司之董事，並負責管理在中華人民共和國之所有針織製衣業務。

**黃偉權先生**，現年四十四歲，於二零零零年加入本集團。彼為達利製衣管理有限公司之助理董事。彼負責本集團銀行事務、公關事務、人力資源及行政工作。在加入本集團前，彼曾在一間國際銀行任職逾二十年。

青春  
浪漫  
俏佳人





YOUTHFUL .....

ENERGETIC.....

ROMANTIC..... **BEAUTIES**



## 董事會報告

董事會謹此提呈本公司及本集團截至二零零零年九月三十日止年度之董事會報告及經審核財政報告。

### 主要業務

本公司之主要業務為投資控股，而各附屬公司之主要業務則詳列於財政報告附註15。

本集團年內之主要業務性質並無變動。

### 業績及股息

本集團截至二零零零年九月三十日止年度之溢利及本公司與本集團於該日之財政狀況，載於第31至第79頁之財政報告。

本年度中期股息每股港幣7仙已於二零零零年七月十日派發。董事會建議派發末期股息每股港幣12.8仙予在二零零一年三月七日名列股東名冊之股東。此項建議已列入財政報告之內。

### 財政資料概要

本集團於過往五個財政年度之業績、資產及負債之概要載於第9頁，此乃摘錄自經審核財政報告，並作出適當重新分類。此概要並非經審核財政報告之一部份。

### 分類資料

本集團之營業額及經營溢利貢獻之詳情，載於財政報告附註4。

### 固定資產

本集團之固定資產變動詳情，載於財政報告附註14。

### 附屬公司

本公司各主要附屬公司之詳情，載於財政報告附註15。

## 董事會報告

### 共同控制企業及聯營公司

本集團之共同控制企業及聯營公司之權益詳情，分別載於財政報告附註16及17。

### 借款

本集團之借款詳情，載於財政報告附註21至23。

### 股本及購股權

本公司股本及購股權於本年度內之變動詳情及其原因，載於財政報告附註26。

### 優先購買權

根據本公司之公司細則或百慕達法例，並無有關優先購買權之條款以規定本公司須向現有股東按比例發售新股份。

### 購入、出售或贖回本公司上市證券

年內，本公司於香港聯合交易所有限公司購回若干股份並已註銷全部購回股份。其詳情載於財政報告附註26。除於財政報告附註26披露外，本公司年內並無贖回其任何上市證券。本公司或其任何附屬公司年內概無買賣本公司之任何上市證券。

### 儲備

本公司及本集團於年內之儲備變動詳情，載於財政報告附註27。

### 可供分派儲備

於二零零零年九月三十日，根據百慕達一九八一年公司法（經修訂），本公司可供分派之儲備結存為港幣126,840,000元。本公司股份溢價賬之結存港幣275,941,000元可以繳足紅股之方式分派。

## 董事會報告

### 慈善捐款

年內，本集團所作之慈善捐款為港幣10,000元。

### 主要客戶及供應商

於本年度，對五位最大客戶之營業額佔本集團本年度總營業額約39%，而最大客戶之營業額則約11%。對五位最大供應商進行之採購額佔本集團本年度總採購額約44%，而最大供應商之採購額則約21%。

據董事會所知，本公司董事、其聯繫人等或任何擁有超過本公司已發行股本5%之股東概無擁有五大客戶或供應商之任何權益。

### 董事

年內直至本報告日本公司之董事包括如下：

#### 執行董事：

林富華

葉永權

蘇少嫻

許業榮

黃承龍

Jack Weinstock (於二零零零年九月二十七日委任)

#### 非執行董事：

潘漢錦

胡經緯 (獨立董事)

陳華疊 (獨立董事)

根據本公司之公司細則，蘇少嫻小姐、胡經緯先生及Jack Weinstock先生須輪值告退，惟彼等願意在行將舉行之股東週年大會上膺選連任。非執行董事之任期乃按本公司之公司細則所規定於週年大會中輪值告退及重選。

## 董事會報告

### 董事及高層管理人員之簡介

本公司董事及本集團高層管理人員之簡介載於第15頁至第17頁。

### 董事酬金及五位最高薪酬人士酬金

本公司董事酬金及本集團五位最高薪酬人士酬金之詳情已分別載於財政報告附註8及9。

### 董事之服務合約

林富華先生及葉永權先生各自與本公司訂立服務合約，每項服務合約均由一九九二年八月一日起生效，首度年期為三年，以後將繼續有效直至任何一方發出六個月通知予以終止。

除上述披露者外，於即將舉行之股東週年大會膺選連任之其他董事概無與本公司訂立不可由本公司於一年內終止而毋須作出賠償（法定賠償除外）之服務合約。

### 董事之合約權益

本公司董事陳華疊先生於為本集團提供秘書及法律意見之合約中有利益關係。其詳情載於財政報告附註32。除上述披露者外，本年度內，各董事並無在任何與本公司或其任何附屬公司訂立之重大合約中擁有任何實際權益。



## 董事會報告

### 董事於股本中之權益

於二零零零年九月三十日，各董事於本公司及其附屬公司股本中，持有根據證券（公開權益）條例（「公開權益條例」）第29條須予保存之登記冊上所載之權益如下：

#### (i) 本公司

| 董事姓名           | 附註    | 所持普通股份數目<br>及權益類別 |           |             |
|----------------|-------|-------------------|-----------|-------------|
|                |       | 個人                | 家族        | 其他          |
| 潘漢錦            | 1,5   | —                 | —         | 59,269,074  |
| 林富華            | 2,3,5 | —                 | —         | 109,026,655 |
| 葉永權            | 4,5   | —                 | —         | 33,492,198  |
| 蘇少嫻            |       | 1,436,961         | —         | —           |
| 許業榮            |       | —                 | 2,652,007 | —           |
| 黃承龍            |       | 2,500,000         | —         | —           |
| Jack Weinstock |       | 932,000           | —         | —           |

#### (ii) 附屬公司－達利針織有限公司

| 董事姓名 | 附註 | 權益類別 | 所持普通<br>股份數目 |
|------|----|------|--------------|
| 林富華  | 6  | 公司   | 5,339,431    |

## 董事會報告

### 董事於股本中之權益 (續)

附註：

1. 潘漢錦先生被視為持有Excel Investments Ltd. (該公司之全部已發行股本由一項有關連之全權信託持有) 所實益擁有之31,404,724股普通股份之權益。
2. 林富華先生被視為持有Annick Investment Limited (該公司之全部已發行股本由一項有關連之全權信託持有) 所實益擁有之10,164,569股普通股份之權益。
3. 林富華先生被視為持有Hinton Company Limited (該公司之全部已發行股本由一項有關連之全權信託持有) 所實益擁有之70,997,736股普通股份之權益。
4. 葉永權先生被視為持有Major Rank Holdings Limited (該公司之全部已發行股本由一項有關連之全權信託持有) 所實益擁有之5,627,848股普通股份之權益。
5. 潘漢錦先生、林富華先生及葉永權先生被視為持有High Fashion Charitable Foundation Limited (該公司之全部已發行股本由一項有關連之全權信託持有) 所實益擁有之27,864,350股普通股份之權益。
6. 此股份乃透過由林富華先生實益擁有之三間公司所持有。

董事於本公司購股權之權益於「董事購買股份之權利」中披露。

除上述披露外，在結算日各董事、主要行政人員或彼等各自之聯繫人士概無於本公司、其附屬公司或任何聯營公司 (定義見公開權益條例) 股本或債券中持有任何個人、家族、公司及其他權益。

## 董事會報告

### 董事購買股份之權利

根據本公司之購股權計劃，本公司授予若干董事認購本公司股份之購股權，詳情如下：

| 董事姓名           | 於一九九九年九月三十日<br>及二零零零年九月三十日 | 購股權<br>之行使價<br>港元 |
|----------------|----------------------------|-------------------|
|                | 尚未行使<br>之購股權數目             |                   |
| 林富華            | 3,800,000                  | 0.505             |
| 葉永權            | 1,500,000                  | 0.505             |
| 蘇少嫻            | 1,200,000                  | 0.505             |
| 黃承龍            | 1,000,000                  | 0.505             |
| Jack Weinstock | 500,000                    | 0.505             |
|                | 8,000,000                  |                   |

附註：所授出購股權之40%可於二零零二年五月五日至二零零九年五月四日止期間隨時行使，而30%可於二零零三年五月五日至二零零九年五月四日止期間隨時行使，而其餘之30%則可於二零零四年五月五日至二零零九年五月四日止期間隨時行使。

除上述披露外，本公司概無授予董事及彼等之配偶或十八歲以下之子女享有可藉購入本公司之股份或債券而得益之權利，亦無行使任何該等權利；及於本年度內本公司或其任何附屬公司概無參與任何安排致使本公司董事可取得任何其他公司之該等權利。

本公司之購股權計劃之詳情載於財政報告附註26。

## 董事會報告

### 主要股東

於二零零零年九月三十日，根據公開權益條例第16(1)條規定由本公司保存之登記冊所示，持有本公司已發行股本中10%或以上權益為。

| 名稱                     | 所持普通<br>股份數目 | 百分比 |
|------------------------|--------------|-----|
| Hinton Company Limited | 70,997,736   | 23  |
| Excel Investments Ltd. | 31,404,724   | 10  |

此項權益已於「董事於股本中之權益」中分別作為林富華先生及潘漢錦先生之權益披露。

除上文披露外，概無任何其他人士（於「董事於股本中之權益」中披露之董事權益除外）實益擁有本公司股份而需要根據公開權益條例第16(1)條規定登記。

### 結算日後事項

本集團重要之結算日後事項之詳情載於財政報告附註33。

### 退休福利計劃

本集團退休福利計劃之詳情及於年內損益賬內扣除之僱主退休福利計劃供款，分別載於財政報告附註3及6。

### 審核委員會

審核委員會負責與核數師審查本集團採用之會計原則及慣例，並商討有關審核、內部監控及財政報告事宜，其中包括審查經審核末期業績。

## 董事會報告

### 最佳應用守則

董事會認為，本公司於本年報所述之會計年度一直遵守上市規則附錄14所載之最佳應用守則。

### 核數師

安永會計師事務所依章告退，而重新委聘其為本公司核數師之決議案，將提呈即將舉行之股東週年大會予以通過。

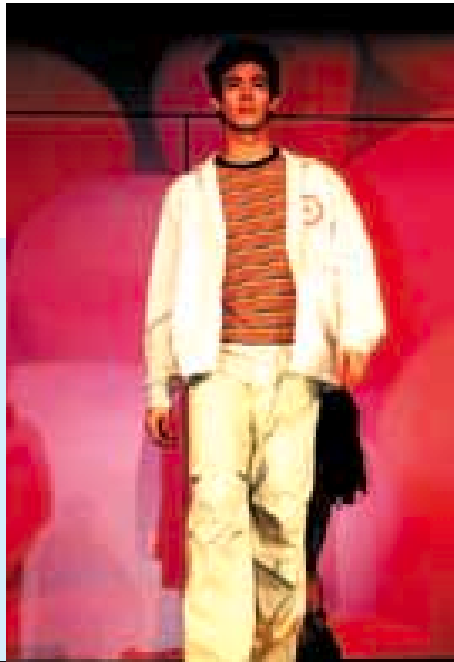
代表董事會

董事總經理

**林富華**

香港，二零零一年一月十日





Created by  
N.Y. Design Team  
Edge wear for

**U-campus.com**  
3D-tech applied clothings



## 核數師報告

### 致達利國際有限公司

(於百慕達註冊成立之有限公司)

全體股東

本核數師已根據香港一般採納之會計標準，審核列載於第31至第79頁之財政報告。

### 董事及核數師之有關責任

貴公司董事之職責是要編製真實而公平之財政報告。在編製該等財政報告時，董事必須貫徹採用適當之會計政策。本核數師之職責，乃就吾等之審核，對該等財政報告提出獨立意見，並向股東報告。

### 意見之基準

本核數師乃根據香港會計師公會頒佈之審核專業準則進行審核。審核範圍包括以查驗方式，審查財政報告內數額及披露有關之憑證，另評估董事於編製財政報告期間提供之重要預測及判斷，並評估所採用之會計政策是否切合 貴公司及 貴集團之具體情況，有否貫徹使用及詳盡披露有關事項。

本核數師於策劃及進行審核工作時，均以取得一切認為必需之資料及解釋為目標，俾能獲得充份之憑證，從而就該等財政報告是否存有重大之錯誤陳述作出合理之確定。在提出意見時，本核數師亦已衡量該等財政報告所載之資料在整體上是否足夠。本核數師相信吾等之審核工作已為下列意見建立合理之基礎。

### 意見

本核數師認為，該等財政報告真實而公平地反映 貴公司及 貴集團於二零零零年九月三十日之財政狀況及 貴集團於截至該日止年度之溢利及現金流轉狀況，並根據香港公司條例中之披露要求而妥為編製。

### 安永會計師事務所

執業會計師

香港，二零零一年一月十日

## 綜合損益賬

截至二零零零年九月三十日止年度

|                    | 附註 | 二零零零年<br>港幣千元    | 一九九九年<br>港幣千元 |
|--------------------|----|------------------|---------------|
| <b>營業額</b>         | 5  | <b>1,852,907</b> | 1,643,968     |
| 銷售成本               |    | (1,346,723)      | (1,208,095)   |
| 經營毛利               |    | <b>506,184</b>   | 435,873       |
| 其他收入               |    | <b>24,255</b>    | 25,388        |
| 銷售及分銷開支            |    | (130,365)        | (127,208)     |
| 行政開支               |    | (241,019)        | (211,966)     |
| <b>經營溢利</b>        | 6  | <b>159,055</b>   | 122,087       |
| 財務費用               | 7  | (27,560)         | (24,836)      |
| 應佔溢利減虧損：           |    |                  |               |
| 共同控制企業             |    | <b>5,642</b>     | 9,456         |
| 聯營公司               |    | <b>938</b>       | 589           |
| <b>除稅前溢利</b>       |    | <b>138,075</b>   | 107,296       |
| 稅項                 | 10 | (3,544)          | (3,501)       |
| <b>未計少數股東權益前溢利</b> |    | <b>134,531</b>   | 103,795       |
| 少數股東權益             |    | (648)            | (483)         |
| <b>股東應佔經營業務純利</b>  | 11 | <b>133,883</b>   | 103,312       |
| 股息                 | 12 | (61,274)         | (51,399)      |
| <b>本年度保留溢利</b>     |    | <b>72,609</b>    | 51,913        |
| <b>每股盈利</b>        | 13 |                  |               |
| 基本                 |    | <b>41.7仙</b>     | 30.0仙         |
| 攤薄                 |    | <b>40.6仙</b>     | 29.8仙         |

## 綜合已確認收益及虧損報表

截至二零零零年九月三十日止年度

|                        | 附註 | 二零零零年<br>港幣千元 | 一九九九年<br>港幣千元  |
|------------------------|----|---------------|----------------|
| 換算海外公司財務報表所產生之<br>匯兌差額 | 27 | 1,642         | (439)          |
| 未計入損益賬之收益／(虧損)淨額       |    | 1,642         | (439)          |
| 本年度股東應佔純利              |    | 133,883       | 103,312        |
| 已確認收益及虧損總額             |    | 135,525       | 102,873        |
| 從儲備中直接對銷之商譽            | 27 | (58,671)      | —              |
|                        |    | <b>76,854</b> | <b>102,873</b> |

## 綜合資產負債表

二零零零年九月三十日

|                | 附註 | 二零零零年<br>港幣千元  | 一九九九年<br>港幣千元  |
|----------------|----|----------------|----------------|
| <b>非流動資產</b>   |    |                |                |
| 固定資產           | 14 | 125,581        | 101,354        |
| 商標             |    | 6,917          | 6,873          |
| 共同控制企業權益       | 16 | 79,486         | 54,383         |
| 聯營公司權益         | 17 | 5,999          | 4,906          |
| 長期投資           | 18 | 15,078         | 18,078         |
|                |    | <b>233,061</b> | <b>185,594</b> |
| <b>流動資產</b>    |    |                |                |
| 現金及銀行結存        |    | 99,528         | 95,324         |
| 定期存款           |    | 163,565        | 281,403        |
| 應收票據           |    | 17,537         | 6,266          |
| 應收賬項           | 19 | 231,573        | 130,921        |
| 存貨             | 20 | 197,623        | 151,400        |
| 按金、預付款項及其他應收賬項 |    | 64,024         | 46,601         |
| 應收共同控制企業賬項     |    | 42,112         | —              |
|                |    | <b>815,962</b> | <b>711,915</b> |
| <b>流動負債</b>    |    |                |                |
| 銀行借款及透支        | 21 | 89,238         | 61,512         |
| 應付融資租約及租購合約    | 22 | 246            | 210            |
| 其他有抵押借款        | 23 | 3,515          | 6,332          |
| 應付票據           |    | 46,021         | 25,956         |
| 應付賬項及購貨預提      | 24 | 164,118        | 103,909        |
| 預提費用及其他應付賬項    |    | 138,677        | 93,453         |
| 應付稅項           |    | 5,234          | 1,051          |
| 建議末期股息         | 12 | 39,926         | 38,725         |
| 應付聯營公司賬項       |    | 3,085          | 2,000          |
| 應付共同控制企業賬項     |    | 22,180         | 20,694         |
|                |    | <b>512,240</b> | <b>353,842</b> |



## 綜合資產負債表

二零零零年九月三十日

|                  | 附註 | 二零零零年<br>港幣千元  | 一九九九年<br>港幣千元 |
|------------------|----|----------------|---------------|
| <b>流動資產淨值</b>    |    | <b>303,722</b> | 358,073       |
| <b>資產總值減流動負債</b> |    | <b>536,783</b> | 543,667       |
| <b>非流動負債</b>     |    |                |               |
| 應付融資租約及租購合約      | 22 | 214            | 440           |
| 遞延稅項             | 25 | 2,200          | 980           |
|                  |    | <b>2,414</b>   | 1,420         |
| <b>少數股東權益</b>    |    | <b>18,900</b>  | 15,181        |
|                  |    | <b>515,469</b> | 527,066       |
| <b>股本及儲備</b>     |    |                |               |
| 已發行股本            | 26 | 31,234         | 33,524        |
| 儲備               | 27 | 484,235        | 493,542       |
|                  |    | <b>515,469</b> | 527,066       |

董事  
林富華

董事  
葉永權

## 綜合現金流轉表

截至二零零零年九月三十日止年度

|                         | 附註    | 二零零零年<br>港幣千元 | 一九九九年<br>港幣千元 |
|-------------------------|-------|---------------|---------------|
| <b>因營運業務而流入之現金淨額</b>    | 28(a) | 89,108        | 195,348       |
| <b>投資回報及融資費用</b>        |       |               |               |
| 已收利息                    |       | 18,101        | 14,051        |
| 已繳利息                    |       | (14,863)      | (11,688)      |
| 支付融資租約及租購合約<br>租金中之利息部份 |       | (44)          | (58)          |
| 讓售開支                    |       | (5,522)       | (6,512)       |
| 銀行費用                    |       | (7,131)       | (6,578)       |
| 已派股息                    |       | (60,073)      | (24,937)      |
| 已收一間長期非上市投資股息           |       | —             | 865           |
| 已收一間共同控制企業股息            |       | —             | 3,248         |
| 因投資回報及融資費用而流出之現金淨額      |       | (69,532)      | (31,609)      |
| <b>稅項</b>               |       |               |               |
| 已繳香港利得稅                 |       | (364)         | —             |
| 已繳其他地區稅項                |       | (143)         | (1,907)       |
| 已繳稅項                    |       | (507)         | (1,907)       |
| <b>投資業務</b>             |       |               |               |
| 購入固定資產                  |       | (20,853)      | (13,160)      |
| 購入長期非上市投資               |       | —             | (2,581)       |
| 出售固定資產所得款項              |       | 302           | 1,268         |
| 投入共同控制企業資本              |       | (10,825)      | (1,686)       |
| 應收共同控制企業賬項減少            |       | 223           | 24,042        |
| 應付共同控制企業賬項增加／(減少)       |       | (10,795)      | 10,292        |
| 應付一間聯營公司賬項增加／(減少)       |       | (93)          | 147           |
| 收購附屬公司                  | 28(c) | (63,438)      | —             |
| 定期存款減少／(增加)             |       | 80,240        | (52,590)      |
| 因投資業務而流出之現金淨額           |       | (25,239)      | (34,268)      |

## 綜合現金流轉表

截至二零零零年九月三十日止年度

|                         | 附註    | 二零零零年<br>港幣千元  | 一九九九年<br>港幣千元 |
|-------------------------|-------|----------------|---------------|
| <b>融資業務前現金流入／（流出）淨額</b> |       | (6,170)        | 127,564       |
| <b>融資業務</b>             | 28(b) |                |               |
| 新銀行借款                   |       | –              | 5,140         |
| 償還銀行借款                  |       | (2,477)        | (5,140)       |
| 新其他借款                   |       | –              | 1,272         |
| 償還其他借款                  |       | (2,197)        | (128)         |
| 回購股份                    |       | (27,177)       | (12,199)      |
| 支付融資租約及租購合約<br>租金中之本金部份 |       | (189)          | (168)         |
| 因融資業務而流出之現金淨額           |       | (32,040)       | (11,223)      |
| <b>現金及現金等值增加／（減少）</b>   |       | (38,210)       | 116,341       |
| 年初現金及現金等值               |       | 295,029        | 179,104       |
| 外匯匯率變動之影響，淨額            |       | 1,469          | (416)         |
| <b>年終現金及現金等值</b>        |       | <b>258,288</b> | 295,029       |
| <b>現金及現金等值結存之分析</b>     |       |                |               |
| 現金及銀行結存                 |       | 99,528         | 95,324        |
| 於購入時到期日少於三個月之定期存款       |       | 163,565        | 201,163       |
| 銀行透支                    |       | (4,805)        | (1,458)       |
|                         |       | <b>258,288</b> | 295,029       |

## 資產負債表

二零零零年九月三十日

|               | 附註 | 二零零零年<br>港幣千元 | 一九九九年<br>港幣千元 |
|---------------|----|---------------|---------------|
| <b>非流動資產</b>  |    |               |               |
| 附屬公司權益        | 15 | 396,010       | 435,353       |
| <b>流動資產</b>   |    |               |               |
| 銀行結存          |    | 42            | 23            |
| 應收股息          |    | 100,000       | 7,750         |
| 應收一間附屬公司賬項    |    | –             | 40,525        |
|               |    | 100,042       | 48,298        |
| <b>流動負債</b>   |    |               |               |
| 預提費用及其他應付賬項   |    | 881           | 812           |
| 應付稅項          |    | 48            | 48            |
| 建議末期股息        | 12 | 39,926        | 38,725        |
|               |    | 40,855        | 39,585        |
| <b>流動資產淨值</b> |    |               |               |
|               |    | 59,187        | 8,713         |
|               |    | 455,197       | 444,066       |
| <b>股本及儲備</b>  |    |               |               |
| 已發行股本         | 26 | 31,234        | 33,524        |
| 儲備            | 27 | 423,963       | 410,542       |
|               |    | 455,197       | 444,066       |

董事  
林富華

董事  
葉永權

## 財政報告附註

二零零零年九月三十日

### 1. 公司資料

本集團年內之主要業務為成衣製造及貿易。

### 2. 經修訂標準會計實務準則（「會計準則」）之影響

編製現年度之綜合財政報告時首次採納會計準則第1條（經修訂）「財務報表之呈報」。會計準則第1條訂明編製財務報表之基準，及載列有關其結構之指引及有關內容之最低要求。分別載列於第31、33、34及37頁之損益賬及資產負債表格式，已根據會計準則作出修訂。而過往並無要求載列之已確認收益及虧損報表亦已載列於第32頁。其他規定需作出之額外披露，則載列於作補充用途之附註。

採納會計準則第1條（經修訂）後，並未對本集團過往已公佈之股東應佔純利、每股盈利及淨資產構成影響。

### 3. 主要會計政策概要

#### 編製基準

本財政報告乃根據香港標準會計實務準則、香港普遍接納之會計原則及香港公司條例之披露要求而編製。本財政報告以原值成本慣例編製。

#### 綜合基準

本綜合財政報告內已包括本公司及其附屬公司截至二零零零年九月三十日止年度之財政報告。本年度所收購及出售之附屬公司之業績均計自其收購或出售之日。所有本集團公司間之重大交易及結餘已於綜合賬目時對銷。



## 財政報告附註

二零零零年九月三十日

### 3. 主要會計政策概要 (續)

#### 附屬公司

倘本公司直接或間接控制某公司半數以上之投票權或已發行股份，或控制該公司董事會之組成，則該公司被視為本公司之附屬公司（非共同控制企業）。

於附屬公司之權益乃按原值列賬，惟董事會如認為已出現永久減值，則撇減至董事會所釐定之價值。

#### 合營企業

合營企業乃本集團與其他第三 根據合約安排下經營的經濟活動；該經濟活動是由各方共同控制而不受某一方單方面控制。

任何涉及成立一間本集團與其他第三 均擁有權益的獨立企業的合營安排乃列為共同控制企業。

本集團應佔共同控制企業收購後之業績及儲備，將分別計算入綜合損益賬及綜合儲備內。如溢利分配及股本權益的百分比是不同的，則集團應佔共同控制企業收購後之業績根據已同意之溢利分配百分比。本集團於共同控制企業之權益乃按本集團根據會計權益法所應佔之資產淨值，減董事會認為有需要之非暫時性之減值準備，於綜合資產負債表中列賬。

## 財政報告附註

二零零零年九月三十日

### 3. 主要會計政策概要 (續)

#### 聯營公司

聯營公司（非附屬公司或共同控制企業）乃指本集團於其中持有不少於20%有投票權之長期權益並對其有重要影響力之公司。

本集團應佔聯營公司收購後之業績及儲備，將分別計算入綜合損益賬及綜合儲備內。本集團於聯營公司之權益乃按本集團根據會計權益法所應佔之資產淨值，減董事會認為有需要之非暫時性之減值準備，於綜合資產負債表中列賬。

#### 商譽及資本儲備

因綜合附屬公司賬目及收購聯營公司及共同控制企業而產生之商譽乃指收購所付之代價高出收購之基本資產淨值之公平價值之數額，並於收購年度內於儲備中對銷。因綜合附屬公司賬目及收購聯營公司及共同控制企業而產生之資本儲備乃指基本資產淨值之公平價值高出收購代價之數額。在出售附屬公司、聯營公司或共同控制企業時，先前於儲備中處理之因綜合賬目產生之應佔商譽或資本儲備之有關部份會變現，並計入出售之收益或虧損中。

#### 固定資產及折舊

固定資產乃按原值減累積折舊列賬。資產成本值包括其購買價及任何致使其達至營運狀況及位置以作原定用途之直接成本。在固定資產投入使用後產生之開支（例如維修及保養）一般在產生期間之損益賬中扣除。倘可清楚顯示有關開支致使增加資產預期在未來營運時帶來之經濟利益，則該項開支撥作該項資產之額外成本計算。

## 財政報告附註

二零零零年九月三十日

### 3. 主要會計政策概要 (續)

#### 固定資產及折舊 (續)

折舊乃按個別資產之估計可使用年期以直線法撇銷其原值計算。有關之主要年率如下：

|        |        |
|--------|--------|
| 租約土地   | 按租約年期  |
| 樓宇     | 2%－5%  |
| 租約物業裝修 | 按租約年期  |
| 廠房及設備  | 9%－20% |
| 傢俬及裝置  | 9%－25% |
| 汽車     | 9%－25% |

在損益賬中所確認有關固定資產出售或報廢之收益或虧損乃有關資產之出售所得款項淨額與賬面值之差額。

#### 租賃資產

將資產所有權之大部分利益與風險(法定產權除外)已轉移至本集團之租約，均列作融資租約處理。於融資租約開始時，資產之成本乃按最低之租約費用連同利息以外之相關債務之現值撥充資本，以反映購買及融資情況。融資租約持有之資產已包括於固定資產，折舊乃按估計可供用年期提取。該等租約之利息部分，以平均周期方式按租約年期自損益賬扣除。透過融資性質之租購合約購入之資產均列作融資租約處理。

資產所有權之大部分利益與風險仍歸於租賃公司之租約，均列作經營租約處理。該等經營租約適用之租金，於產生時以直線法按有關租約年期在損益賬中扣除。

## 財政報告附註

二零零零年九月三十日

### 3. 主要會計政策概要 (續)

#### 商標

商標乃以原值列賬，並不予攤銷。如董事會認為其價值出現非暫時性之減值，則相應提撥準備。

#### 長期投資

長期投資乃指長期持有非作買賣用途之非上市證券投資。長期投資乃以成本撇除董事會認為需要之非暫時性之減值準備入賬。

#### 存貨

存貨以先入先出法按原值與可變現淨值兩者中之較低者列賬。製成品及在製品之原值包括直接原料、直接勞工及生產間接成本之適當部分。可變現淨值乃根據估計出售價格減去預期至完工及出售時產生之成本計算。

#### 紡織品配額

永久紡織品配額之成本須於購入年度於損益賬中扣除。由政府當局配發之永久紡織品配額並無撥充資產，故此並無於資產負債表中列作資產。

臨時紡織品配額以原值於流動資產列賬，於使用或可用期屆滿時（兩者中之較早者）於損益賬中扣除。

#### 遞延稅項

遞延稅項乃按負債法就所有重大時差在可見將來可能引起之負債而作出準備。遞延稅項資產僅在確保能夠變現後方會入賬。

## 財政報告附註

二零零零年九月三十日

### 3. 主要會計政策概要 (續)

#### 外幣

外幣交易乃按有關交易日之匯率換算。於結算日以外幣結算之貨幣資產及負債均按當日之匯率換算。匯兌差額均於損益賬中處理。

於綜合賬目時，海外附屬公司、共同控制企業及聯營公司之財政報告乃按結算日之匯率換算為港元。一切因綜合賬目而產生之匯兌差額均於匯兌浮動儲備中處理。

#### 退休福利計劃

若干附屬公司為其合資格並已選擇加入計劃之僱員設有界定供款退休福利計劃。該計劃之資產與本集團本身之資產分開，並由獨立運作之基金管理。供款額乃根據參加僱員薪金若干百分比計算，並於按照計劃之規則到期應予支付時於損益賬內扣除。倘僱員在本集團之僱主供款尚未完全歸屬該僱員前退出本計劃，有關被沒收供款之數額可用以減低本集團日後應付之數額。

#### 現金等值

就綜合現金流轉表而言，現金等值乃指高流動性之短期投資（其於購入時之到期日為三個月之內，而可隨時轉為相當金額之現金）減去借出日起計三個月內須償還之銀行借款。編製資產負債表分類，現金及銀行結存指用途不受限制之資產。



## 財政報告附註

二零零零年九月三十日

### 3. 主要會計政策概要 (續)

#### 關連人士

倘一方人士有能力直接或間接控制另一方人士，或可在制訂財務及經營決策上對另一方行使重大影響力，則被視作有關連。倘兩方人士受共同控制或受共同重大影響力，則雙方均被視作有關連。有關連人士可為個人或公司企業。

#### 收入確認

當經濟利益可能流入本集團及收入確切可靠地計算時，收入按下列基準確認：

- (a) 就貨物銷售而言，在貨物擁有權之主要風險及回報已轉嫁給買家時入賬，惟本集團須確保其不牽涉任何與其擁有權有直接聯繫之管理權及對已售貨物無有效控制權；
- (b) 就股息收入而言，在股東收取股息之權利獲得確立時入賬；
- (c) 就利息收入而言，則按時間比例基準並計入未償還本金及實際應用利率計算確認；
- (d) 就租金收入而言，則以租約年期按時間比例基準計算予以確認；及
- (e) 就管理費收入而言，則以預提基準確認。

## 財政報告附註

二零零零年九月三十日

### 4. 分類資料

本集團之營業額及經營溢利貢獻均來自成衣製造及貿易。

本集團按地區劃分之營業額及經營溢利貢獻之分析如下：

|     | 營業額              |               | 經營溢利<br>貢獻     |               |
|-----|------------------|---------------|----------------|---------------|
|     | 二零零零年<br>港幣千元    | 一九九九年<br>港幣千元 | 二零零零年<br>港幣千元  | 一九九九年<br>港幣千元 |
| 美國  | <b>1,632,976</b> | 1,468,910     | <b>126,969</b> | 105,647       |
| 歐洲  | <b>160,831</b>   | 145,260       | <b>9,655</b>   | 7,970         |
| 大中華 | <b>41,082</b>    | 15,079        | <b>20,097</b>  | 6,732         |
| 其他  | <b>18,018</b>    | 14,719        | <b>2,334</b>   | 1,738         |
|     | <b>1,852,907</b> | 1,643,968     | <b>159,055</b> | 122,087       |

### 5. 營業額

營業額乃指於扣除退貨及貿易折扣後銷售貨品之發票淨值。

## 財政報告附註

二零零零年九月三十日

### 6. 經營溢利

本集團之經營溢利已扣除：

|                   | 二零零零年<br>港幣千元    | 一九九九年<br>港幣千元 |
|-------------------|------------------|---------------|
| 已售存貨成本            | <b>1,346,723</b> | 1,208,095     |
| 折舊：               |                  |               |
| 自置固定資產            | <b>15,412</b>    | 14,129        |
| 租賃固定資產            | <b>187</b>       | 206           |
|                   | <b>15,599</b>    | 14,335        |
| 核數師酬金：            |                  |               |
| 是年度               | <b>2,641</b>     | 3,080         |
| 去年多提撥備            | <b>(251)</b>     | (398)         |
|                   | <b>2,390</b>     | 2,682         |
| 匯兌虧損，淨額           | <b>2,911</b>     | —             |
| 臨時紡織品配額開支         | <b>15,651</b>    | 8,292         |
| 經營租約租金：           |                  |               |
| 土地及樓宇             | <b>14,092</b>    | 11,320        |
| 設備                | <b>282</b>       | 302           |
|                   | <b>14,374</b>    | 11,622        |
| 長期投資撥備            | <b>3,000</b>     | —             |
| 出售固定資產虧損          | <b>44</b>        | 713           |
| 員工成本（包括董事酬金－附註8）： |                  |               |
| 退休福利計劃供款          | <b>679</b>       | 615           |
| 減：沒收供款            | <b>—</b>         | —             |
| 退休福利計劃淨供款*        | <b>679</b>       | 615           |
| 工資、薪金及花紅          | <b>206,651</b>   | 175,645       |
|                   | <b>207,330</b>   | 176,260       |
| 並已計入：             |                  |               |
| 匯兌收益，淨額           | <b>—</b>         | 3,311         |
| 利息收入              | <b>18,101</b>    | 14,051        |
| 來自一間長期非上市投資之股息收入  | <b>—</b>         | 865           |
| 來自租賃機器租金收入        | <b>687</b>       | 687           |
| 來自共同控制企業之管理費收入    | <b>2,489</b>     | 2,489         |

\* 於二零零零年九月三十日，本集團並沒有可用以減少日後退休福利計劃供款之被沒收供款（一九九九年：無）。

## 財政報告附註

二零零零年九月三十日

### 7. 財務費用

|                               | 集團            |               |
|-------------------------------|---------------|---------------|
|                               | 二零零零年<br>港幣千元 | 一九九九年<br>港幣千元 |
| 須於五年內全數償還之銀行借款、透支及<br>其他借款之利息 | 14,863        | 11,688        |
| 融資租約及租購合約之利息                  | 44            | 58            |
| 讓售開支                          | 5,522         | 6,512         |
| 銀行費用                          | 7,131         | 6,578         |
|                               | <b>27,560</b> | <b>24,836</b> |

### 8. 董事酬金

依照香港聯合交易所有限公司證券上市規則及公司條例第161條列報的董事酬金如下：

|            | 集團            |               |
|------------|---------------|---------------|
|            | 二零零零年<br>港幣千元 | 一九九九年<br>港幣千元 |
| 袍金         | 640           | 640           |
| 薪金、津貼及實物利益 | 11,113        | 11,383        |
| 與表現有關之花紅   | 7,900         | 3,260         |
|            | <b>19,653</b> | <b>15,283</b> |

其中除已包括付予獨立非執行董事之袍金港幣160,000元（一九九九年：港幣160,000元）外，年內並沒有其他應付酬金予該等董事（一九九九年：無）。

## 財政報告附註

二零零零年九月三十日

### 8. 董事酬金 (續)

董事之酬金範圍如下：

|                            | 董事人數     |          |
|----------------------------|----------|----------|
|                            | 二零零零年    | 一九九九年    |
| 無－港幣1,000,000元             | 5        | 4        |
| 港幣2,000,001元－港幣2,500,000元  | —        | 2        |
| 港幣2,500,001元－港幣3,000,000元  | 2        | —        |
| 港幣3,000,001元－港幣3,500,000元  | —        | 1        |
| 港幣3,500,001元－港幣4,000,000元  | 1        | —        |
| 港幣6,500,001元－港幣7,000,000元  | —        | 1        |
| 港幣9,500,001元－港幣10,000,000元 | 1        | —        |
|                            | <b>9</b> | <b>8</b> |

本年度內概無就董事放棄或同意放棄任何酬金作出安排。

由於涉及本公司股份之購股權並無市場價格指引，董事無法準確釐定該等購股權之估計價值。因此，未有將去年內授出之購股權之價值列入董事酬金。授予董事購股權之詳情已載於第26頁之董事會報告之「董事購買股份之權利」。

## 財政報告附註

二零零零年九月三十日

### 9. 五位薪酬最高之僱員

本年度五位薪酬最高之僱員包括4位董事（一九九九年：4位董事）。其酬金詳情載於附註8，其餘1位（一九九九年：1位）並非董事之最高薪僱員詳情載列如下：

|            | 集團            |               |
|------------|---------------|---------------|
|            | 二零零零年<br>港幣千元 | 一九九九年<br>港幣千元 |
| 薪金、津貼及實物利益 | 1,655         | 2,325         |
| 與表現有關之花紅   | 1,000         | 194           |
|            | <b>2,655</b>  | <b>2,519</b>  |

### 10. 稅項

香港利得稅乃本年度在香港所得之估計應課稅溢利按稅率16%（一九九九年：16%）撥備。其他地區之應課稅溢利之稅項則按本集團業務所在國家之現存法例、慣例及解釋下之稅率計算。

|           | 二零零零年        | 一九九九年        |
|-----------|--------------|--------------|
|           | 港幣千元         | 港幣千元         |
| 集團：       |              |              |
| 香港        | 1,200        | 708          |
| 其他地區      | 433          | 1,522        |
| 去年多提撥備    | (327)        | —            |
| 遞延稅項－附註25 | 1,220        | —            |
|           | <b>2,526</b> | <b>2,230</b> |
| 應佔稅項：     |              |              |
| 共同控制企業    | 1,018        | 1,246        |
| 聯營公司      | —            | 25           |
|           | <b>1,018</b> | <b>1,271</b> |
| 年內稅項      | <b>3,544</b> | <b>3,501</b> |



## 財政報告附註

二零零零年九月三十日

### 11. 股東應佔經營業務純利

在本公司財政報告之股東應佔經營業務純利為港幣99,582,000元（一九九九年：港幣22,403,000元）。

### 12. 股息

中期股息－每股普通股股份港幣7仙（一九九九年：3.8仙）  
建議末期股息－每股普通股股份港幣12.8仙  
（一九九九年：11.8仙）

| 二零零零年<br>港幣千元 | 一九九九年<br>港幣千元 |
|---------------|---------------|
| <b>21,348</b> | 12,674        |
| <b>39,926</b> | 38,725        |
| <b>61,274</b> | 51,399        |

### 13. 每股盈利

每股基本盈利乃根據股東應佔純利港幣133,883,000元（一九九九年：港幣103,312,000元）及年內已發行之加權平均股數320,971,615股（一九九九年：344,679,681股）普通股計算。

每股攤薄盈利乃根據股東應佔純利港幣133,883,000元（一九九九年：港幣103,312,000元）計算。在計算時所採用之加權平均普通股股數即為計算每股基本盈利所採用之年內已發行普通股320,971,615股（一九九九年：344,679,681股），以及假設所有尚未行使購股權被視為於年內全面行使後以無代價方式發行之加權平均普通股股數8,838,850股（一九九九年：2,469,112股）計算。

## 財政報告附註

二零零零年九月三十日

## 14. 固定資產

## 集團

|                         | 土地及<br>樓宇<br>(香港) | 土地及<br>樓宇<br>(其他地區) | 租約物業<br>裝修    | 廠房及<br>設備     | 傢俬及<br>裝置     | 汽車            | 合計             |
|-------------------------|-------------------|---------------------|---------------|---------------|---------------|---------------|----------------|
|                         | 港幣千元              | 港幣千元                | 港幣千元          | 港幣千元          | 港幣千元          | 港幣千元          | 港幣千元           |
| 原值：                     |                   |                     |               |               |               |               |                |
| 年初                      | 17,555            | 58,029              | 14,191        | 61,811        | 47,067        | 12,405        | 211,058        |
| 收購附屬公司                  | —                 | 2,879               | 27,846        | 24,273        | 7,472         | 2,732         | 65,202         |
| 添置                      | —                 | 2,793               | 1,309         | 13,877        | 2,377         | 497           | 20,853         |
| 出售                      | —                 | —                   | (24)          | (622)         | (62)          | (788)         | (1,496)        |
| 匯兌調整                    | —                 | (139)               | (86)          | (180)         | (246)         | (90)          | (741)          |
| <b>於二零零零年<br/>九月三十日</b> | <b>17,555</b>     | <b>63,562</b>       | <b>43,236</b> | <b>99,159</b> | <b>56,608</b> | <b>14,756</b> | <b>294,876</b> |
| 累積折舊：                   |                   |                     |               |               |               |               |                |
| 年初                      | 3,596             | 9,301               | 9,597         | 38,048        | 39,285        | 9,877         | 109,704        |
| 收購附屬公司                  | —                 | 422                 | 19,719        | 18,731        | 4,987         | 1,710         | 45,569         |
| 年內撥備                    | 345               | 1,593               | 1,615         | 7,500         | 3,501         | 1,045         | 15,599         |
| 出售                      | —                 | —                   | (8)           | (326)         | (28)          | (788)         | (1,150)        |
| 匯兌調整                    | —                 | (83)                | (71)          | (119)         | (138)         | (16)          | (427)          |
| <b>於二零零零年<br/>九月三十日</b> | <b>3,941</b>      | <b>11,233</b>       | <b>30,852</b> | <b>63,834</b> | <b>47,607</b> | <b>11,828</b> | <b>169,295</b> |
| 賬面淨值：                   |                   |                     |               |               |               |               |                |
| <b>於二零零零年<br/>九月三十日</b> | <b>13,614</b>     | <b>52,329</b>       | <b>12,384</b> | <b>35,325</b> | <b>9,001</b>  | <b>2,928</b>  | <b>125,581</b> |
| 於一九九九年<br>九月三十日         | 13,959            | 48,728              | 4,594         | 23,763        | 7,782         | 2,528         | 101,354        |

經融資租約持有之資產為汽車，其於本集團二零零零年九月三十日之固定資產賬面淨值為港幣685,000元（一九九九年：港幣899,000元）。

## 財政報告附註

二零零零年九月三十日

### 14. 固定資產 (續)

上述土地及樓宇乃根據下列租約條款持有：

|      | 香港<br>港幣千元 | 其他地區<br>港幣千元 | 合計<br>港幣千元 |
|------|------------|--------------|------------|
| 長期租約 | —          | 2,879        | 2,879      |
| 中期租約 | 17,555     | 59,531       | 77,086     |
| 短期租約 | —          | 1,152        | 1,152      |
|      | 17,555     | 63,562       | 81,117     |

### 15. 附屬公司權益

|           | 公司            |               |
|-----------|---------------|---------------|
|           | 二零零零年<br>港幣千元 | 一九九九年<br>港幣千元 |
| 非上市股份，按原值 | 126,671       | 126,671       |
| 應收附屬公司賬項  | 269,339       | 308,682       |
|           | 396,010       | 435,353       |

應收附屬公司賬項為無抵押、免息及沒有固定償還期限。

## 財政報告附註

二零零零年九月三十日

## 15. 附屬公司權益 (續)

各主要附屬公司之詳情如下：

| 名稱                         | 註冊成立/<br>登記及<br>營業地點@ | 已發行股本/<br>已繳足股本<br>之票面值 | 本公司應佔<br>股權百分比 |       | 主要業務        |
|----------------------------|-----------------------|-------------------------|----------------|-------|-------------|
|                            |                       |                         | 二零零零年          | 一九九九年 |             |
| Access Agents Limited      | 英屬處女群島/<br>中華人民共和國    | 1美元                     | 100            | 100   | 成衣零售        |
| 仕駿投資有限公司*                  | 香港                    | 普通股港幣2元<br>遞延股份港幣2元     | 75             | —     | 持有商標        |
| August Silk (BVI) Limited  | 英屬處女群島                | 1美元                     | 100            | —     | 成衣貿易        |
| August Silk (H.K.) Limited | 香港                    | 港幣2元                    | 100            | —     | 成衣貿易        |
| August Silk Inc.           | 美國                    | 10美元                    | 100            | 100   | 成衣推廣及<br>貿易 |
| 北京康瑞三商<br>經貿有限公司*          | 中華人民共和國               | 人民幣<br>3,000,000元       | 36.75+         | —     | 成衣零售        |
| Bramead International Inc. | 英屬處女群島/<br>美國         | 1美元                     | 100            | 100   | 發展及持有<br>商標 |

## 財政報告附註

二零零零年九月三十日

## 15. 附屬公司權益 (續)

| 名稱                  | 註冊成立/<br>登記及<br>營業地點@ | 已發行股本/<br>已繳足股本<br>之票面值 | 本公司應佔<br>股權百分比 |       | 主要業務           |
|---------------------|-----------------------|-------------------------|----------------|-------|----------------|
|                     |                       |                         | 二零零零年          | 一九九九年 |                |
| 卡塔比恩有限公司            | 香港                    | 普通股港幣2元<br>遞延股份港幣2元     | 100            | 100   | 投資控股           |
| Debra Michaels Inc. | 美國                    | —                       | 100            | 100   | 成衣貿易           |
| 東莞達利威時裝有限公司         | 中華人民共和國               | 港幣28,000,000元           | 100            | 100   | 成衣製造           |
| 東莞三粵時裝<br>有限公司*     | 中華人民共和國               | 港幣10,000,000元           | 69             | —     | 成衣製造           |
| 輔料服裝 (杭州)<br>有限公司   | 中華人民共和國               | 港幣1,000,000元            | 60             | —     | 成衣及輔料<br>製造及貿易 |
| Go Shipping Inc.    | 美國                    | 100,000美元               | 100            | 100   | 成衣推廣及<br>貿易    |
| 廣東三商華宇<br>時裝有限公司*   | 中華人民共和國               | 人民幣<br>5,000,000元       | 36.75+         | —     | 成衣零售           |

## 財政報告附註

二零零零年九月三十日

### 15. 附屬公司權益 (續)

| 名稱                               | 註冊成立/<br>登記及<br>營業地點@ | 已發行股本/<br>已繳足股本<br>之票面值          | 本公司應佔<br>股權百分比 |       | 主要業務        |
|----------------------------------|-----------------------|----------------------------------|----------------|-------|-------------|
|                                  |                       |                                  | 二零零零年          | 一九九九年 |             |
| 杭州奧康德達利紡織品<br>有限公司 δ             | 中華人民共和國               | 人民幣<br>3,000,000元                | 36+            | —     | 成衣製造        |
| 杭州西湖達利時裝<br>有限公司                 | 中華人民共和國               | 港幣7,200,000元                     | 64             | 64    | 成衣製造        |
| High Fashion Garments, Inc.      | 美國                    | 5,000美元                          | 100            | 100   | 成衣推廣及<br>貿易 |
| High Fashion Apparel<br>Limited  | 英屬處女群島                | 1,000美元                          | 100            | 100   | 投資控股        |
| 達利製衣有限公司                         | 香港                    | 普通股港幣2元<br>遞延股份<br>港幣10,000,000元 | 100            | 100   | 成衣貿易        |
| High Fashion Garments<br>Limited | 英屬處女群島                | 1美元                              | 100            | 100   | 成衣製造及<br>貿易 |
| 達利製衣管理有限公司                       | 香港                    | 普通股港幣20元<br>遞延股份港幣20元            | 100            | 100   | 提供管理服務      |

## 財政報告附註

二零零零年九月三十日

### 15. 附屬公司權益 (續)

| 名稱                                       | 註冊成立/<br>登記及<br>營業地點@ | 已發行股本/<br>已繳足股本<br>之票面值      | 本公司應佔<br>股權百分比 |       | 主要業務   |
|--|-----------------------|------------------------------|----------------|-------|--------|
|  |                       |                              | 二零零零年          | 一九九九年 |        |
| High Fashion International<br>(USA) Inc. | 美國                    | 1,800美元                      | 100            | 100   | 投資控股   |
| High Fashion Knitwear<br>(F.E.) Limited  | 英屬處女群島                | 1美元                          | 100            | 100   | 成衣貿易   |
| 達利針織(海外)有限公司                             | 香港                    | 普通股港幣2元<br>遞延股份<br>港幣10,000元 | 100            | 100   | 成衣貿易   |
| 達利外衣服裝有限公司<br>(原名為「開發國際有限公司」)            | 香港                    | 港幣2元                         | 100            | —     | 成衣貿易   |
| 達利海外有限公司                                 | 香港                    | 港幣2元                         | 100            | 100   | 成衣貿易   |
| High Fashion Trading<br>Company Limited  | 香港                    | 港幣2元                         | 100            | 100   | 成衣貿易   |
| High Fashion (UK) Limited                | 英國                    | 20,000英鎊                     | 70.5           | 70    | 成衣貿易   |
| 宏華利服裝輔料(深圳)<br>有限公司                      | 中華人民共和國               | 人民幣2,160,000元                | 60             | 60    | 成衣輔料製造 |
| 宏華利服裝輔料有限公司                              | 香港                    | 港幣10元                        | 60             | 60    | 投資控股   |



## 財政報告附註

二零零零年九月三十日

## 15. 附屬公司權益 (續)

| 名稱                      | 註冊成立/<br>登記及<br>營業地點@ | 已發行股本/<br>已繳足股本<br>之票面值 | 本公司應佔<br>股權百分比 |       | 主要業務        |
|-------------------------|-----------------------|-------------------------|----------------|-------|-------------|
|                         |                       |                         | 二零零零年          | 一九九九年 |             |
| 美霖有限公司                  | 香港                    | 港幣2元                    | 100            | 100   | 成衣零售        |
| N & N Worldwide Limited | 美國                    | —                       | 100            | 100   | 成衣貿易        |
| Navigation Limited      | 英屬處女群島                | 1美元                     | 100            | —     | 投資控股        |
| Regent Trading Inc.     | 美國                    | 10美元                    | 100            | 100   | 成衣推廣及<br>貿易 |
| 上海三商時裝商行*               | 中華人民共和國               | 人民幣<br>3,000,000元       | 36.75+         | —     | 成衣零售        |
| Stage II Limited*       | 香港                    | 港幣800,000元              | 75             | —     | 成衣零售        |
| 國業(中國)有限公司*             | 香港                    | 港幣2元                    | 75             | —     | 持有物業        |
| 宏拓有限公司                  | 香港                    | 港幣2元                    | 100            | 100   | 投資控股        |
| 台灣形穎股份有限公司*             | 台灣                    | 新台幣<br>80,000,000元      | 52.5           | —     | 成衣零售        |

## 財政報告附註

二零二零年九月三十日

## 15. 附屬公司權益 (續)

| 名稱  | 註冊成立/<br>登記及<br>營業地點@ | 已發行股本/<br>已繳足股本<br>之票面值         | 本公司應佔<br>股權百分比 |       | 主要業務 |
|---|-----------------------|---------------------------------|----------------|-------|------|
|   |                       |                                 | 二零二零年          | 一九九九年 |      |
| Theme International<br>Holdings (B.V.I.) Limited* | 英屬處女群島/<br>香港         | 10,001美元                        | 75             | —     | 投資控股 |
| 三商行國際集團<br>有限公司*                                  | 百慕達/<br>香港            | 港幣25,083,294元                   | 75             | —     | 投資控股 |
| Theme International<br>Limited*                   | 香港                    | 普通股港幣2元<br>遞延股份<br>港幣1,000,000元 | 75             | —     | 成衣貿易 |
| U-campus e-enterprises Limited                    | 香港                    | 港幣2元                            | 100            | —     | 網站商業 |
| U-campus Holdings Limited                         | 香港                    | 港幣2元                            | 100            | —     | 電子商貿 |

@ 除指定外，營業地點乃註冊成立或登記之地點。

\* 並非由安永會計師事務所審核。

+ 該等公司為本公司非全資擁有附屬公司的附屬公司，故基於對該等公司之控制權而列作附屬公司。

δ 因本集團之投票權於年內變更，故該公司從共同控制企業中重新分類。

除High Fashion Apparel Limited外，所有其他附屬公司均由本公司間接擁有。

董事認為，上表所列表列為對本年業績有重大影響或構成本集團主要淨資產之主要附屬公司。董事認為若提及及其他附屬公司資料會引致篇幅過長。

## 財政報告附註

二零零零年九月三十日

### 16. 共同控制企業權益

|            | 集團            |               |
|------------|---------------|---------------|
|            | 二零零零年<br>港幣千元 | 一九九九年<br>港幣千元 |
| 所佔之淨資產     | 73,515        | 58,984        |
| 應收共同控制企業賬項 | 11,412        | 11,635        |
| 應付共同控制企業賬項 | (5,441)       | (16,236)      |
|            | <b>79,486</b> | <b>54,383</b> |

應收／應付共同控制企業賬項為無抵押、免息及沒有固定償還期限。

共同控制企業之詳情如下：

| 名稱                | 公司結構 | 註冊成立及<br>營業地點 | 股權 | 百分比        |      | 主要業務 |
|-------------------|------|---------------|----|------------|------|------|
|                   |      |               |    | 董事會<br>投票權 | 溢利分配 |      |
| 杭州西湖達利<br>工業有限公司  | 公司形式 | 中華人民<br>共和國   | 60 | 60         | 60   | 成衣製造 |
| 中山達利時裝<br>有限公司*   | 公司形式 | 中華人民<br>共和國   | 51 | 50         | 100  | 成衣製造 |
| 浙江新昌達利發<br>絲綢有限公司 | 公司形式 | 中華人民<br>共和國   | 70 | 57         | 70   | 絲綢織造 |

## 財政報告附註

二零零零年九月三十日

## 16. 共同控制企業權益 (續)

| 名稱                | 公司結構 | 註冊成立及<br>營業地點 | 股權 | 百分比        |      | 主要業務        |
|-------------------|------|---------------|----|------------|------|-------------|
|                   |      |               |    | 董事會<br>投票權 | 溢利分配 |             |
| 中山達利印染製衣<br>有限公司* | 公司形式 | 中華人民<br>共和國   | 51 | 50         | 100  | 衣料印染<br>及砂洗 |
| 深圳誠益貿易<br>有限公司    | 公司形式 | 中華人民<br>共和國   | 60 | 56         | 60   | 暫無營業        |
| 蘇州達燕製衣<br>有限公司    | 公司形式 | 中華人民<br>共和國   | 51 | 60         | 51   | 成衣製造        |

所有共同控制企業權益均由本公司間接擁有。

\* 本集團持有該等公司51%實益權益。憑藉本集團與持有該等公司餘下49%實益權益之合營夥伴所訂立之協議，本集團每年付給合營夥伴固定金額之費用，而享有該等公司之一切利潤並會承擔其一切虧損。

## 財政報告附註

二零零零年九月三十日

### 17. 聯營公司權益

|          | 集團            |               |
|----------|---------------|---------------|
|          | 二零零零年<br>港幣千元 | 一九九九年<br>港幣千元 |
| 所佔之淨資產   | 13,233        | 12,233        |
| 應付聯營公司賬項 | (7,234)       | (7,327)       |
|          | <b>5,999</b>  | 4,906         |

應付聯營公司賬項為無抵押、免息及沒有固定償還期限。

主要聯營公司之詳情如下：

| 名稱               | 公司結構 | 註冊成立<br>及營業地點 | 本集團應佔<br>股權百分比 | 主要業務       |
|------------------|------|---------------|----------------|------------|
| 深圳輔利服裝輔料<br>有限公司 | 公司形式 | 中華人民共和國       | 70             | 成衣輔料<br>製造 |

於該聯營公司之董事會投票權及溢利分配分別為43%及70%。

該聯營公司權益由本公司間接擁有。

董事認為，上表所列为對本年業績及資產有影響之聯營公司。

## 財政報告附註

二零零零年九月三十日

### 18. 長期投資

|           | 集團            |               |
|-----------|---------------|---------------|
|           | 二零零零年<br>港幣千元 | 一九九九年<br>港幣千元 |
| 非上市投資，按原值 | 18,078        | 18,078        |
| 減：永久減值準備  | (3,000)       | —             |
|           | 15,078        | 18,078        |

本集團之長期投資（全部均在中華人民共和國註冊成立）詳情如下：

| 名稱            | 本集團應佔<br>股權百分比 |
|---------------|----------------|
| 浙江華佳利絲綢製品有限公司 | 14.5           |
| 舟山達利絹紡製衣有限公司  | 30.0#          |
| 舟山達利針織有限公司    | 30.0#          |

# 因為本集團對該等公司並無重要影響力，故所持有此等公司之權益並無計算作為聯營公司。

## 財政報告附註

二零零零年九月三十日

### 19. 應收賬項

|          | 集團             |               |
|----------|----------------|---------------|
|          | 二零零零年<br>港幣千元  | 一九九九年<br>港幣千元 |
| 即日至90日   | 228,697        | 121,616       |
| 91至180日  | 3,342          | 8,677         |
| 181至360日 | 1,744          | 614           |
| 360日以上   | 790            | 14            |
|          | <b>234,573</b> | 130,921       |
| 一般性撥備    | (3,000)        | —             |
|          | <b>231,573</b> | 130,921       |

本集團給予客戶之平均數期為30至60天。

### 20. 存貨

|     | 集團             |               |
|-----|----------------|---------------|
|     | 二零零零年<br>港幣千元  | 一九九九年<br>港幣千元 |
| 原材料 | 55,842         | 48,659        |
| 在製品 | 20,850         | 28,360        |
| 製成品 | 120,931        | 74,381        |
|     | <b>197,623</b> | 151,400       |

上述存貨的賬面總值包括港幣44,459,000元（一九九九年：港幣49,646,000元）以可變現值記賬。



## 財政報告附註

二零零零年九月三十日

### 21. 銀行借款及透支

|         | 集團            |               |
|---------|---------------|---------------|
|         | 二零零零年<br>港幣千元 | 一九九九年<br>港幣千元 |
| 無抵押銀行透支 | 4,805         | 1,458         |
| 有抵押銀行借款 | 2,190         | —             |
| 無抵押銀行借款 | —             | 1,402         |
| 無抵押信託收據 | 82,243        | 58,652        |
|         | <b>89,238</b> | <b>61,512</b> |

於二零零零年九月三十日，本集團之有抵押銀行借款是以於結算日賬面淨值港幣2,448,000元（一九九九年：無）之土地及樓宇作為按揭抵押。

### 22. 應付融資租約及租購合約

於結算日之融資租約及租購合約債務分析如下：

|                      | 集團            |               |
|----------------------|---------------|---------------|
|                      | 二零零零年<br>港幣千元 | 一九九九年<br>港幣千元 |
| 須於下列期間償還：            |               |               |
| 不超過一年                | 246           | 210           |
| 超過一年但不超過兩年           | 214           | 256           |
| 超過兩年但不超過五年（首尾兩年包括在內） | —             | 184           |
|                      | <b>460</b>    | <b>650</b>    |
| 被視為流動負債之部份           | (246)         | (210)         |
| 長期部份                 | <b>214</b>    | <b>440</b>    |

## 財政報告附註

二零零零年九月三十日

### 23. 其他有抵押借款

其他借款乃按英國之基本利率加2%（一九九九年：2.5%）計算利息及須於結算日后一年內償還。於結算日，本集團之其他借款乃以應收賬項共港幣21,042,000元（一九九九年：港幣24,923,000元）作抵押。

### 24. 應付賬項及購貨預提

|          | 集團            |               |
|----------|---------------|---------------|
|          | 二零零零年<br>港幣千元 | 一九九九年<br>港幣千元 |
| 應付賬項：    |               |               |
| 即日至90日   | 120,918       | 80,994        |
| 91至180日  | 5,134         | 1,957         |
| 181至360日 | 6,611         | 2,341         |
| 360日以上   | 11,643        | 3,054         |
|          | 144,306       | 88,346        |
| 購貨預提     | 19,812        | 15,563        |
|          | 164,118       | 103,909       |

### 25. 遞延稅項

|            | 集團            |               |
|------------|---------------|---------------|
|            | 二零零零年<br>港幣千元 | 一九九九年<br>港幣千元 |
| 年初結餘       | 980           | 980           |
| 年度內支出－附註10 | 1,220         | —             |
| 於九月三十日     | 2,200         | 980           |

## 財政報告附註

二零零零年九月三十日

### 25. 遞延稅項 (續)

本集團遞延稅項撥備之主要組成部份及並未在財政報告內確認之遞延稅項資產淨額如下：

|         | 已撥備           |               | 未撥備            |               |
|---------|---------------|---------------|----------------|---------------|
|         | 二零零零年<br>港幣千元 | 一九九九年<br>港幣千元 | 二零零零年<br>港幣千元  | 一九九九年<br>港幣千元 |
| 加速折舊免稅額 | 3,000         | 980           | (121)          | 765           |
| 應課稅虧損   | (900)         | —             | (7,328)        | (8,098)       |
| 其他      | 100           | —             | (138)          | (556)         |
|         | <b>2,200</b>  | 980           | <b>(7,587)</b> | (7,889)       |

本公司並無重大之遞延稅項負債，故並無作撥備。

### 26. 股本

#### 股份

|  | 集團             |               |
|--|----------------|---------------|
|  | 二零零零年<br>港幣千元  | 一九九九年<br>港幣千元 |
| 法定：  |                |               |
| 1,000,000,000股普通股每股面值港幣0.10元                       | <b>100,000</b> | 100,000       |
| 已發行及繳足：  |                |               |
| 312,335,630 (一九九九年：335,237,630)<br>股普通股每股面值港幣0.10元 | <b>31,234</b>  | 33,524        |

## 財政報告附註

二零零零年九月三十日

### 26. 股本 (續)

#### 股份 (續)

年內，本公司於香港聯合交易所有限公司購回共22,902,000 (一九九九年：21,308,000) 股本公司之普通股股份，每股面值港幣0.10元如下：

| 購回月份     | 購回股份數目            | 每股股份價格   |          | 已付之<br>總代價<br>港幣千元 |
|----------|-------------------|----------|----------|--------------------|
|          |                   | 最高<br>港元 | 最低<br>港元 |                    |
| 一九九九年十月  | 2,706,000         | 0.93     | 0.90     | 2,485              |
| 一九九九年十一月 | 1,878,000         | 0.93     | 0.92     | 1,756              |
| 一九九九年十二月 | 2,476,000         | 0.97     | 0.90     | 2,278              |
| 二零零零年一月  | 2,400,000         | 1.39     | 1.27     | 3,256              |
| 二零零零年二月  | 3,676,000         | 1.32     | 1.20     | 4,706              |
| 二零零零年三月  | 2,852,000         | 1.28     | 1.24     | 3,639              |
| 二零零零年四月  | 1,782,000         | 1.20     | 1.14     | 2,124              |
| 二零零零年五月  | 2,256,000         | 1.33     | 1.20     | 2,867              |
| 二零零零年六月  | 788,000           | 1.50     | 1.47     | 1,176              |
| 二零零零年七月  | 1,240,000         | 1.41     | 1.34     | 1,730              |
| 二零零零年八月  | 454,000           | 1.33     | 1.32     | 607                |
| 二零零零年九月  | 394,000           | 1.40     | 1.39     | 553                |
|          | <u>22,902,000</u> |          |          | <u>27,177</u>      |

於年內本公司購回之股份已被註銷。而本公司之已發行股本亦按照已註銷股份之面值相應減少。而購回股份時所付之溢價共港幣24,887,000元 (一九九九年：港幣10,068,000元) 已從保留溢利中支取。與註銷股份之面值相等之數額亦從本公司之保留溢利中撥入股本贖回儲備中。

董事會乃根據股東授權購回股份，並以加強公司的每股資產淨值及每股盈利，使本公司股東得益。

## 財政報告附註

二零零零年九月三十日

### 26. 股本 (續)

#### 購股權

於一九九四年三月十八日，本公司採納一項購股權計劃（「該計劃」），據此，董事會可酌情向本集團之任何僱員或執行董事，授出購股權，以認購本公司之股份。按該計劃可授予之購股權之股份最高數目，不得超逾本公司已發行股本之10%。該計劃將由實施日期起十年內有效。

去年，本公司授出共15,200,000份之購股權。40%之授出購股權可於二零零二年五月五日至二零零九年五月四日止期間隨時行使，而30%之授出購股權可於二零零三年五月五日至二零零九年五月四日止期間隨時行使，而其餘之30%之授出購股權可於二零零四年五月五日至二零零九年五月四日止期間隨時行使。購股權可按每股港幣0.505元之價格行使（可予以調整）。按本公司現時之資本架構，全面行使於結算日尚未行使之15,200,000份之股份購股權將導致本公司額外發行每股面值港幣0.10元之15,200,000股普通股。

## 財政報告附註

二零零零年九月三十日

## 27. 儲備

## 集團

|                         | 股份<br>溢價賬<br>港幣千元 | 匯兌<br>浮動儲備<br>港幣千元 | 儲備基金*<br>港幣千元 | 資本儲備<br>／(商譽)<br>港幣千元 | 股本贖回<br>儲備<br>港幣千元 | 保留溢利<br>港幣千元   | 合計<br>港幣千元     |
|-------------------------|-------------------|--------------------|---------------|-----------------------|--------------------|----------------|----------------|
| 於一九九八年<br>十月一日          | 275,941           | (4,231)            | 8,278         | 730                   | 240                | 171,178        | 452,136        |
| 轉撥自保留溢利                 | —                 | —                  | 706           | —                     | 2,131              | (2,837)        | —              |
| 購回股份溢價撤銷                | —                 | —                  | —             | —                     | —                  | (10,068)       | (10,068)       |
| 匯兌調整                    | —                 | (439)              | —             | —                     | —                  | —              | (439)          |
| 本年度保留溢利                 | —                 | —                  | —             | —                     | —                  | 51,913         | 51,913         |
| 於一九九九年九月<br>三十日及年初      | 275,941           | (4,670)            | 8,984         | 730                   | 2,371              | 210,186        | 493,542        |
| 轉撥自保留溢利                 | —                 | —                  | 87            | —                     | 2,290              | (2,377)        | —              |
| 購回股份溢價撤銷                | —                 | —                  | —             | —                     | —                  | (24,887)       | (24,887)       |
| 匯兌調整                    | —                 | 1,642              | —             | —                     | —                  | —              | 1,642          |
| 本年度保留溢利                 | —                 | —                  | —             | —                     | —                  | 72,609         | 72,609         |
| 收購產生之商譽                 | —                 | —                  | —             | (58,671)              | —                  | —              | (58,671)       |
| <b>於二零零零年<br/>九月三十日</b> | <b>275,941</b>    | <b>(3,028)</b>     | <b>9,071</b>  | <b>(57,941)</b>       | <b>4,661</b>       | <b>255,531</b> | <b>484,235</b> |
| 儲備保留於：                  |                   |                    |               |                       |                    |                |                |
| 本公司及附屬公司                | 275,941           | (3,170)            | 3,866         | (58,671)              | 4,661              | 262,184        | 484,811        |
| 共同控制企業                  | —                 | 17                 | 3,528         | 730                   | —                  | (13,781)       | (9,506)        |
| 聯營公司                    | —                 | 125                | 1,677         | —                     | —                  | 7,128          | 8,930          |
| <b>於二零零零年<br/>九月三十日</b> | <b>275,941</b>    | <b>(3,028)</b>     | <b>9,071</b>  | <b>(57,941)</b>       | <b>4,661</b>       | <b>255,531</b> | <b>484,235</b> |
| 本公司及附屬公司                | 275,941           | (4,762)            | 3,866         | —                     | 2,371              | 223,094        | 500,510        |
| 共同控制企業                  | —                 | 29                 | 3,441         | 730                   | —                  | (19,098)       | (14,898)       |
| 聯營公司                    | —                 | 63                 | 1,677         | —                     | —                  | 6,190          | 7,930          |
| 於一九九九年<br>九月三十日         | 275,941           | (4,670)            | 8,984         | 730                   | 2,371              | 210,186        | 493,542        |

\* 根據相關的中外合資企業的法律及條例，於中華人民共和國的共同控制企業及聯營公司已有部份利潤轉往不可分派的儲備基金。

## 財政報告附註

二零零零年九月三十日

## 27. 儲備 (續)

## 公司

|                    | 股份溢價賬          | 繳入盈餘           | 資本儲備          | 股本贖回<br>儲備   | 保留溢利          | 合計             |
|--------------------|----------------|----------------|---------------|--------------|---------------|----------------|
|                    | 港幣千元           | 港幣千元           | 港幣千元          | 港幣千元         | 港幣千元          | 港幣千元           |
| 於一九九八年十月一日         | 275,941        | 101,171        | 16,521        | 240          | 55,733        | 449,606        |
| 轉撥自保留溢利            | —              | —              | —             | 2,131        | (2,131)       | —              |
| 購回股份溢價撇銷           | —              | —              | —             | —            | (10,068)      | (10,068)       |
| 本年度溢利              | —              | —              | —             | —            | 22,403        | 22,403         |
| 股息                 | —              | —              | —             | —            | (51,399)      | (51,399)       |
| 於一九九九年             |                |                |               |              |               |                |
| 九月三十日及年初           | 275,941        | 101,171        | 16,521        | 2,371        | 14,538        | 410,542        |
| 轉撥自保留溢利            | —              | —              | —             | 2,290        | (2,290)       | —              |
| 購回股份溢價撇銷           | —              | —              | —             | —            | (24,887)      | (24,887)       |
| 本年度溢利              | —              | —              | —             | —            | 99,582        | 99,582         |
| 股息                 | —              | —              | —             | —            | (61,274)      | (61,274)       |
| <b>於二零零零年九月三十日</b> | <b>275,941</b> | <b>101,171</b> | <b>16,521</b> | <b>4,661</b> | <b>25,669</b> | <b>423,963</b> |

本公司之繳入盈餘乃因本集團於一九九二年進行重組而產生，乃指所收購附屬公司之資產淨值的公平價值高出本公司收購時而發行股份之面值之差額。根據百慕達一九八一年公司法（經修訂），在若干情況下繳入盈餘可分派予各股東。



## 財政報告附註

二零零零年九月三十日

### 28. 綜合現金流轉表附註

#### (a) 經營溢利與來自營運業務之現金流入淨額對賬

|                       | 二零零零年<br>港幣千元 | 一九九九年<br>港幣千元 |
|-----------------------|---------------|---------------|
| 經營溢利                  | 159,055       | 122,087       |
| 利息收入                  | (18,101)      | (14,051)      |
| 長期投資撥備                | 3,000         | —             |
| 來自一間長期非上市投資之股息收入      | —             | (865)         |
| 折舊                    | 15,599        | 14,335        |
| 出售固定資產之虧損             | 44            | 713           |
| 應收票據增加                | (10,100)      | (1,712)       |
| 應收賬項減少／(增加)           | (84,493)      | 4,989         |
| 存貨減少／(增加)             | (20,066)      | 45,314        |
| 按金、預付款項及其他應收賬項減少／(增加) | 2,314         | (7,346)       |
| 應收共同控制企業賬項增加          | (42,112)      | —             |
| 信託收據增加／(減少)           | 23,591        | (13,770)      |
| 應付票據增加／(減少)           | 18,541        | (3,715)       |
| 應付賬項及購貨預提增加           | 19,955        | 34,732        |
| 預提費用及其他應付賬項增加         | 19,826        | 12,577        |
| 應付聯營公司賬項增加            | 569           | 2,000         |
| 應付共同控制企業賬項增加          | 1,486         | 60            |
| 來自營運業務而流入之現金淨額        | <b>89,108</b> | 195,348       |

## 財政報告附註

二零零零年九月三十日

## 28. 綜合現金流轉表附註 (續)

## (b) 本年度融資變動之分析

|                    | 銀行借款及<br>其他借款<br>港幣千元 | 應付<br>融資租約<br>及租購合約<br>港幣千元 | 少數股東<br>權益<br>港幣千元 | 股本(包括<br>股份溢價)<br>港幣千元 |
|--------------------|-----------------------|-----------------------------|--------------------|------------------------|
| 於一九九八年十月一日         | 6,784                 | 630                         | 14,588             | 311,596                |
| 來自融資業務之現金          |                       |                             |                    |                        |
| 流入／(流出)淨額          | 1,144                 | (168)                       | —                  | (12,199)               |
| 購回股份溢價撇銷           | —                     | —                           | —                  | 10,068                 |
| 新開始融資租約            | —                     | 204                         | —                  | —                      |
| 年內應佔之溢利            | —                     | —                           | 483                | —                      |
| 匯兌調整               | (194)                 | (16)                        | 110                | —                      |
| 於一九九九年九月三十日<br>及年初 | 7,734                 | 650                         | 15,181             | 309,465                |
| 來自融資業務之現金          |                       |                             |                    |                        |
| 流出淨額               | (4,674)               | (189)                       | —                  | (27,177)               |
| 購回股份溢價撇銷           | —                     | —                           | —                  | 24,887                 |
| 年內應佔之溢利            | —                     | —                           | 648                | —                      |
| 匯兌調整               | (620)                 | (49)                        | 272                | —                      |
| 收購附屬公司             | 3,265                 | 48                          | 2,799              | —                      |
| <b>於二零零零年九月三十日</b> | <b>5,705</b>          | <b>460</b>                  | <b>18,900</b>      | <b>307,175</b>         |

## 財政報告附註

二零零零年九月三十日

## 28. 綜合現金流轉表附註 (續)

## (c) 收購附屬公司

二零零零年  
港幣千元

|                  |          |
|------------------|----------|
| 購入資產淨值：          |          |
| 固定資產             | 19,633   |
| 現金及銀行結存          | 13,980   |
| 應收票據             | 1,171    |
| 應收賬項             | 16,159   |
| 存貨               | 26,157   |
| 按金、預付款項及其他應收賬項   | 19,737   |
| 銀行借款             | (3,265)  |
| 銀行透支             | (2,143)  |
| 應付租購合約           | (48)     |
| 應付票據             | (1,524)  |
| 應付賬項             | (40,254) |
| 應付稅項             | (3,384)  |
| 預提費用及其他應付賬項      | (25,398) |
| 應付聯營公司           | (516)    |
| 少數股東權益           | (2,799)  |
| 應付集團公司           | (10,000) |
|                  | 7,506    |
| 收購產生之商譽          | 58,671   |
|                  | 66,177   |
| 支付方式：            |          |
| 現金代價             | 65,275   |
| 將共同控制企業權益轉變為附屬公司 | 902      |
|                  | 66,177   |

**財政報告附註**

二零零零年九月三十日

**28. 綜合現金流轉表附註 (續)****(c) 收購附屬公司 (續)**

因收購附屬公司之淨現金及現金等值流出分析：

|                    | 二零零零年<br>港幣千元   |
|--------------------|-----------------|
| 現金代價               | (65,275)        |
| 購入現金及銀行結存          | 13,980          |
| 購入銀行透支             | (2,143)         |
| 購入應付集團公司           | (10,000)        |
| 因收購附屬公司之淨現金及現金等值流出 | <b>(63,438)</b> |

年內收購附屬公司導致集團截至二零零零年九月三十日止年度之淨營運現金流出及用於融資活動分別付出港幣8,030,000元及港幣1,112,000元。

收購附屬公司為集團本年度之營業額帶來港幣26,673,000元及股東應佔純利帶來港幣458,000元之虧損。

**(d) 非現金交易**

去年，集團達成融資租約安排，租約的資產資本值共港幣204,000元。

**29. 資產抵押**

於結算日，以使集團獲取貸款設施，若干附屬公司的應收賬項共港幣114,533,000元（一九九九年：港幣76,484,000元）及土地及樓宇賬面值共港幣2,448,000元（一九九九年：無）已抵押予讓售代理及銀行，以使可獲取墊支賬款。去年，若干附屬公司的存貨賬面值港幣70,896,000元用作抵押。

## 財政報告附註

二零零零年九月三十日

### 30. 或然負債

於結算日，未撥備於財政報告之或然負債如下：

|                                   | 集團            |               | 公司             |               |
|-----------------------------------|---------------|---------------|----------------|---------------|
|                                   | 二零零零年<br>港幣千元 | 一九九九年<br>港幣千元 | 二零零零年<br>港幣千元  | 一九九九年<br>港幣千元 |
| 代替水電等設施、租金<br>及其他之保證金而<br>作出之銀行擔保 | 2,805         | 498           | —              | —             |
| 有追索權之貼現票據                         | 31,434        | 29,573        | —              | —             |
| 有追索權之已讓售<br>應收賬項                  | 736           | 784           | —              | —             |
| 為取得銀行信貸額度<br>而作出之擔保：              |               |               |                |               |
| 附屬公司                              | —             | —             | 596,000        | 482,495       |
| 共同控制企業                            | 37,383        | —             | —              | —             |
|                                   | <b>72,358</b> | 30,855        | <b>596,000</b> | 482,495       |

此外，本公司已就附屬公司給予銀行擔保以獲取銀行借貸設施。於二零零零年九月三十日，已使用之借貸金額為港幣86,000,000元（一九九九年：65,000,000元）。

另外，並不包括於上述之本集團應佔共同控制企業之或然負債如下：

|                    | 集團            |               |
|--------------------|---------------|---------------|
|                    | 二零零零年<br>港幣千元 | 一九九九年<br>港幣千元 |
| 為第三 取得銀行借貸設施而作出之擔保 | 27,073        | 62,217        |

## 財政報告附註

二零零零年九月三十日

### 31. 承擔

(a) 資本承擔：

|         | 集團            |               |
|---------|---------------|---------------|
|         | 二零零零年<br>港幣千元 | 一九九九年<br>港幣千元 |
| 已訂約但未撥備 | 44,116        | 529           |

另外，並不包括於上述之本集團應佔共同控制企業之資本承擔如下：

|         | 集團            |               |
|---------|---------------|---------------|
|         | 二零零零年<br>港幣千元 | 一九九九年<br>港幣千元 |
| 已訂約但未撥備 | —             | 812           |
| 已批准但未訂約 | 1,682         | 3,074         |
|         | 1,682         | 3,886         |

## 財政報告附註

二零零零年九月三十日

### 31. 承擔 (續)

(b) 於二零零零年九月三十日，於下一年度支付之不可撤銷經營租約之承擔如下：

|                    | 集團            |               |
|--------------------|---------------|---------------|
|                    | 二零零零年<br>港幣千元 | 一九九九年<br>港幣千元 |
| 土地及樓宇租約：           |               |               |
| 一年內                | 13,884        | 200           |
| 第二年至第五年 (首尾兩年包括在內) | 23,615        | 9,024         |
|                    | <b>37,499</b> | 9,224         |
| 設備租約：              |               |               |
| 一年內                | 150           | 89            |
| 第二年至第五年 (首尾兩年包括在內) | 54            | 46            |
|                    | <b>204</b>    | 135           |
|                    | <b>37,703</b> | 9,359         |

另外，並不包括於上述之本集團應佔共同控制企業之經營租約之承擔如下：

|                    | 集團            |               |
|--------------------|---------------|---------------|
|                    | 二零零零年<br>港幣千元 | 一九九九年<br>港幣千元 |
| 土地及樓宇租約：           |               |               |
| 一年內                | 60            | —             |
| 第二年至第五年 (首尾兩年包括在內) | 577           | 625           |
| 超過五年               | 1,219         | 888           |
|                    | <b>1,856</b>  | 1,513         |

## 財政報告附註

二零零零年九月三十日

### 31. 承擔 (續)

- (c) 集團於結算日已沽出遠期美元合約總值港幣134,509,000元(一九九九年:港幣93,533,000元)以對沖日常業務之外幣應收賬項。

於結算日,本公司並無任何重大之承擔。

### 32. 有關連人士的交易

年內,集團與有關連人士有以下重大交易:

|                  | 附註    | 集團            |               |
|------------------|-------|---------------|---------------|
|                  |       | 二零零零年<br>港幣千元 | 一九九九年<br>港幣千元 |
| 向共同控制企業購買原材料及製成品 | (i)   | 527,706       | 483,199       |
| 向一間聯營公司購買原材料及製成品 | (i)   | 3,057         | 2,643         |
| 收取一間共同控制企業的租金收入  | (ii)  | 687           | 687           |
| 收取共同控制企業的管理費收入   | (iii) | 2,489         | 2,489         |
| 給予高露雲律師行之專業費用    | (iv)  | 1,488         | 359           |

附註:

- (i) 除信貸期較一般為長外,購買原材料及製成品乃根據供應商給予主要客戶之已制定價格及條件。
- (ii) 租金收入與於固定資產中出租給一間共同控制企業的機器有關。租金收入乃為該機器之折舊部份。
- (iii) 管理費收入乃按本集團承擔之應佔部份成本收取。
- (iv) 該專業費用為提供秘書及法律意見之收費,該收費乃按高露雲律師行向其他顧客收取費用之標準及條件收取。本公司董事陳華疊先生乃該律師行合夥人之一。



## 財政報告附註

二零零零年九月三十日

### 33. 結算日後事項

- (a) 於二零零零年十一月四日(結算日後),本集團向一位獨立第三者購買新界葵喜街1-11號達利工業大廈餘下非本集團擁有之權益,建築面積為124,972平方呎,作價為港幣46,000,000元。
- (b) 在結算日後至此報告日期間,本公司於香港聯合交易所有限公司共購回及註銷412,000股每股面值港幣0.10元之股份,共付出總代價港幣559,000元。因此,本公司已發行股份由312,335,630股減至於二零零一年一月十日之311,923,630股。
- (c) 於二零零零年十二月八日(結算日後),本集團與一位合營企業夥伴訂立協議購買杭州西湖達利工業有限公司(一間共同控制企業)餘下40%權益,作價約港幣21,640,000元。

### 34. 比較數字

如附註2解釋,因年內採納修訂之會計準則第1條,故損益賬、資產負債表及若干附註已作改變以符合新要求。故若干比較數字已重新分類,以符合本年度賬目列呈之方式。

### 35. 核准財政報告

財政報告於二零零一年一月十日獲董事會核准。

## 公司資料

### 董事會

- \* 潘漢錦先生 F.H.K.S.A. (主席)
- 林富華先生 (董事總經理)
- 葉永權先生 (副董事總經理)
- 許業榮先生
- 黃承龍先生
- 蘇少嫻小姐
- Jack Weinstock 先生
- \*\* 陳華疊先生 (律師)
- \*\* 胡經緯先生

\* 非執行董事

\*\* 獨立非執行董事

### 秘書

梁婉雯小姐

### 註冊辦事處

Clarendon House  
Church Street  
Hamilton HM11  
Bermuda

### 總辦事處及主要營業地點

香港  
新界葵涌  
葵喜街1-11號  
達利工業大廈11樓

### 互聯網網址

[www.highfashion.com.hk](http://www.highfashion.com.hk)

### 主要股份過戶登記處

Westbroke Limited  
Clarendon House  
Church Street  
Hamilton HM11  
Bermuda

### 香港股份過戶登記分處

秘書商業服務有限公司  
香港  
干諾道中111號  
永安中心5樓

### 本公司之法律顧問

高露雲律師行  
香港  
遮打道10號  
太子大廈6樓

### 百慕達法律顧問

Conyers Dill & Pearman  
香港  
康樂廣場8號  
交易廣場第1座  
2901室

### 主要往來銀行

渣打銀行  
美國道富銀行  
香港上海滙豐銀行有限公司  
東亞銀行有限公司  
萬國寶通銀行

### 核數師

安永會計師事務所  
九龍  
廣東道25-27號  
港威大廈  
第2座10樓